

# Marktdaten-Booklet Tourismus

Januar – Dezember 2025

Datenbasis: Vorläufige Ergebnisse des Statistischen Bundesamtes Deutschland und Landesamt für Statistik Niedersachsen

**DI**STATIS  
Statistisches Bundesamt

Stand 19.03.2026

**LSN** Landesamt für Statistik  
Niedersachsen



**Niedersachsen**

**TMN!**  
TOURISMUSMARKETING  
NIEDERSACHSEN

# Inhalt

## Beherbergungsstatistiken

- der deutschen Bundesländer (Destatis)
- aus Niedersachsen (LSN)
  - Tourismus in den 13 Reisegebieten
  - Auslandsmärkte
  - Betriebsarten
  - Ausgewählte Markenkennziffern in niedersächsischen Gesundheitsstandorten
  - Entwicklung der letzten sieben Jahre



# Beherbergungsstatistiken der deutschen Bundesländer\*

\*Quelle: © Statistisches Bundesamt



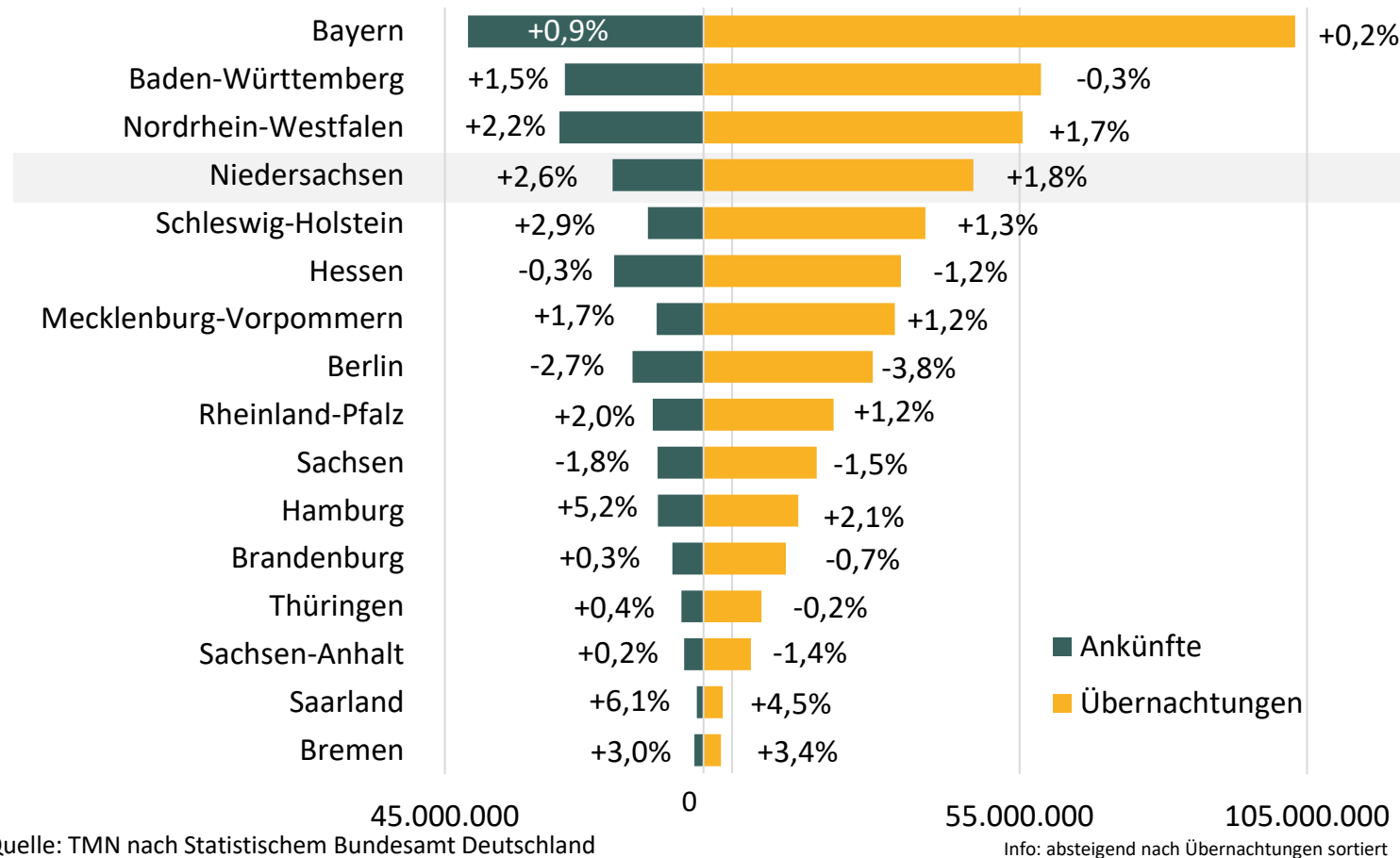
# Ankünfte und Übernachtungen in Deutschland und Niedersachsen

Januar - Dezember 2025	Ankünfte	zum Vorjahr in %	zum Jahr 2019 in %	Übernachtungen	zum Vorjahr in %	zum Jahr 2019 in %
<b>Deutschland</b>	<b>192.023.353</b>	<b>+ 1,2</b>	<b>+ 0,6</b>	<b>497.411.242</b>	<b>+ 0,3</b>	<b>+ 0,4</b>
Inländische Gäste	154.800.772	+ 1,7	+ 2,3	413.810.205	+ 0,7	+ 2,0
Ausländische Gäste	37.222.581	- 0,8	- 5,9	83.601.037	- 2,0	- 7,0
<b>Niedersachsen</b>	<b>15.802.660</b>	<b>+ 2,6</b>	<b>+ 2,5</b>	<b>46.937.041</b>	<b>+ 1,8</b>	<b>+ 1,5</b>
Inländische Gäste	14.222.818	+ 2,7	+ 3,0	43.105.614	+ 1,8	+ 2,1
Ausländische Gäste	1.579.842	+ 1,1	- 2,1	3.831.427	+ 1,0	- 4,2

Trotz heterogener Entwicklungen in vielen Regionen hat sich der Tourismus 2025 weiter positiv entwickelt und Zuwächse bei den Ankünften und Übernachtungen generiert. Dies zeigt auch die positive Entwicklung zum Jahr 2019.

Quelle: TMN nach Statistischem Bundesamt Deutschland

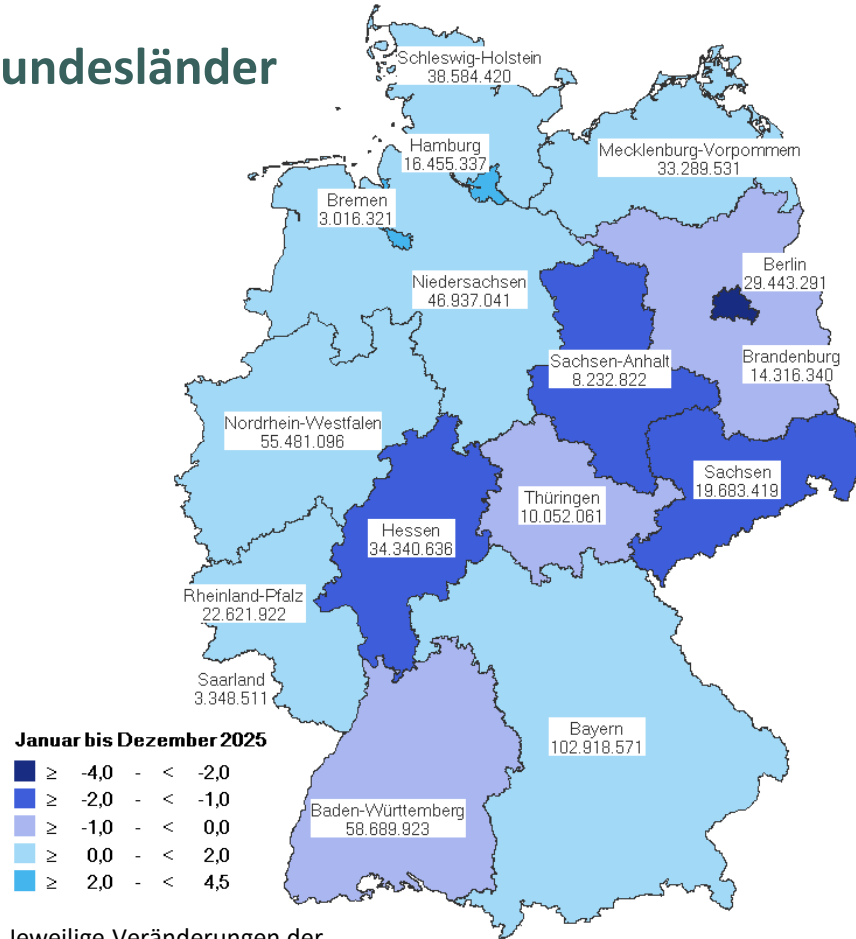
# Ankünfte/Übernachtungen in den Bundesländern



Fast alle Bundesländer verzeichneten bei den Ankünften Zuwächse zum Vorjahr. Bei den Übernachtungen sind es etwas über die Hälfte. Auffällig ist der generelle Rückgang der Aufenthaltsdauer zum Vorjahr der zwischen 0,4% und 3% liegt.

# Übernachtungs-Entwicklung in Deutschland

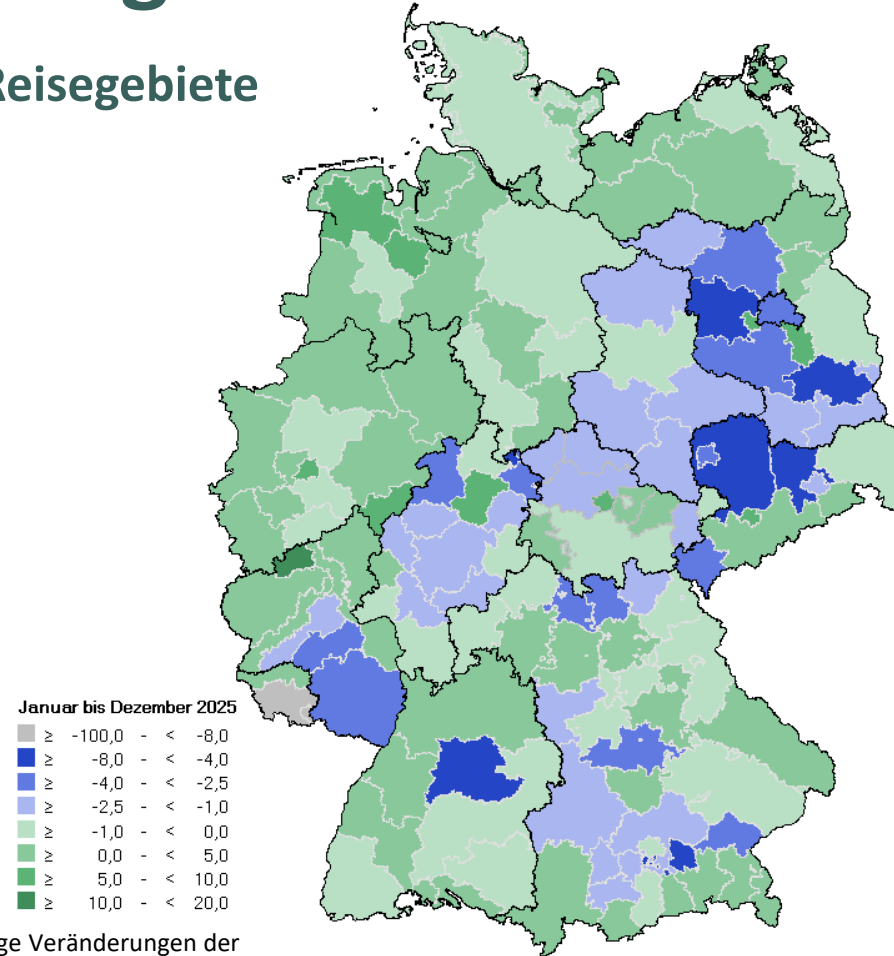
## Bundesländer



Jeweilige Veränderungen der Übernachtungen zum Vorjahr in %

Quelle: TMN nach Statistischem Bundesamt Deutschland

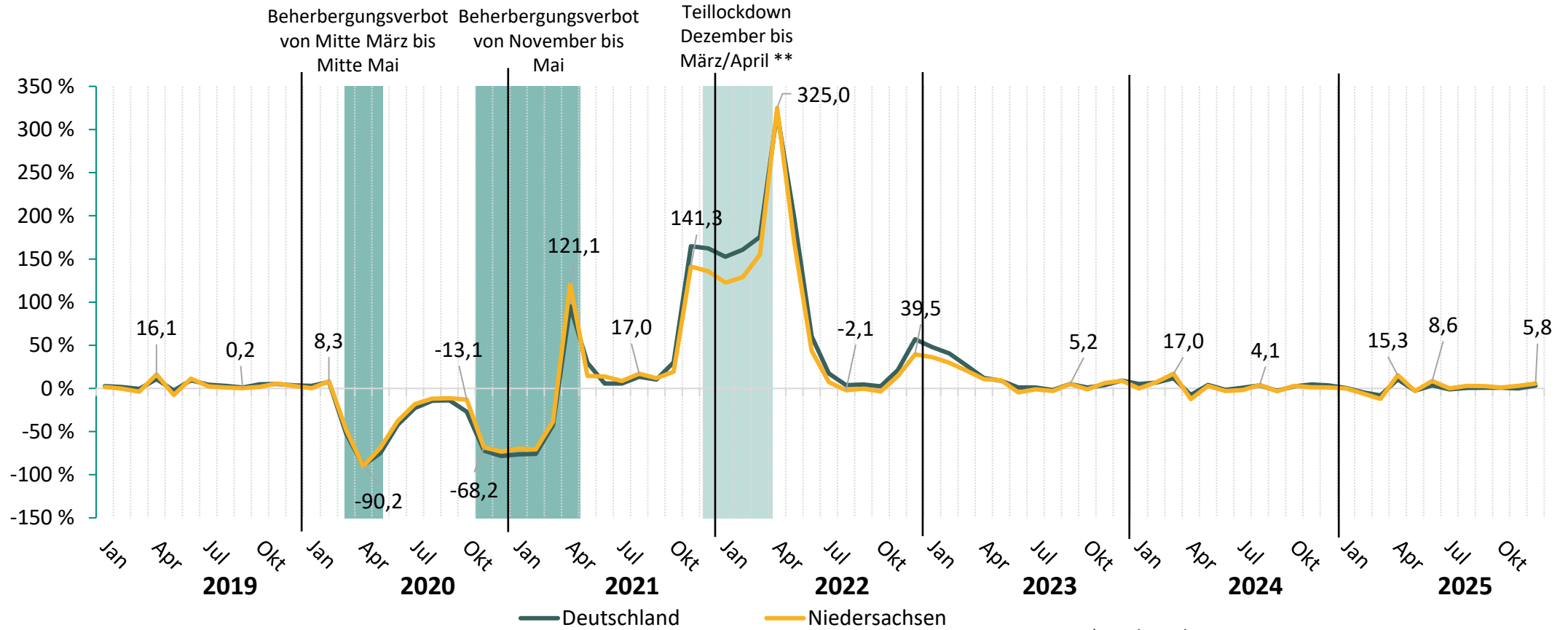
## Reisegebiete



Jeweilige Veränderungen der Übernachtungen zum Vorjahr in %

Kartographie: TMN 2026  
Kartengrundlage: GfK GeoMarketing

# Rückblick: Entwicklung der Übernachtungen 2019 -2025 Deutschland / Niedersachsen Zuwachsraten



Quelle: TMN nach Statistischem Bundesamt Deutschland

\*Pandemiebeginn 2020  
\*\*2G und 3G-Regeln in Beherbergungs- und Freizeitbetrieben

# Prozentuale Monats-Entwicklung der Übernachtungen zum Jahr 2019

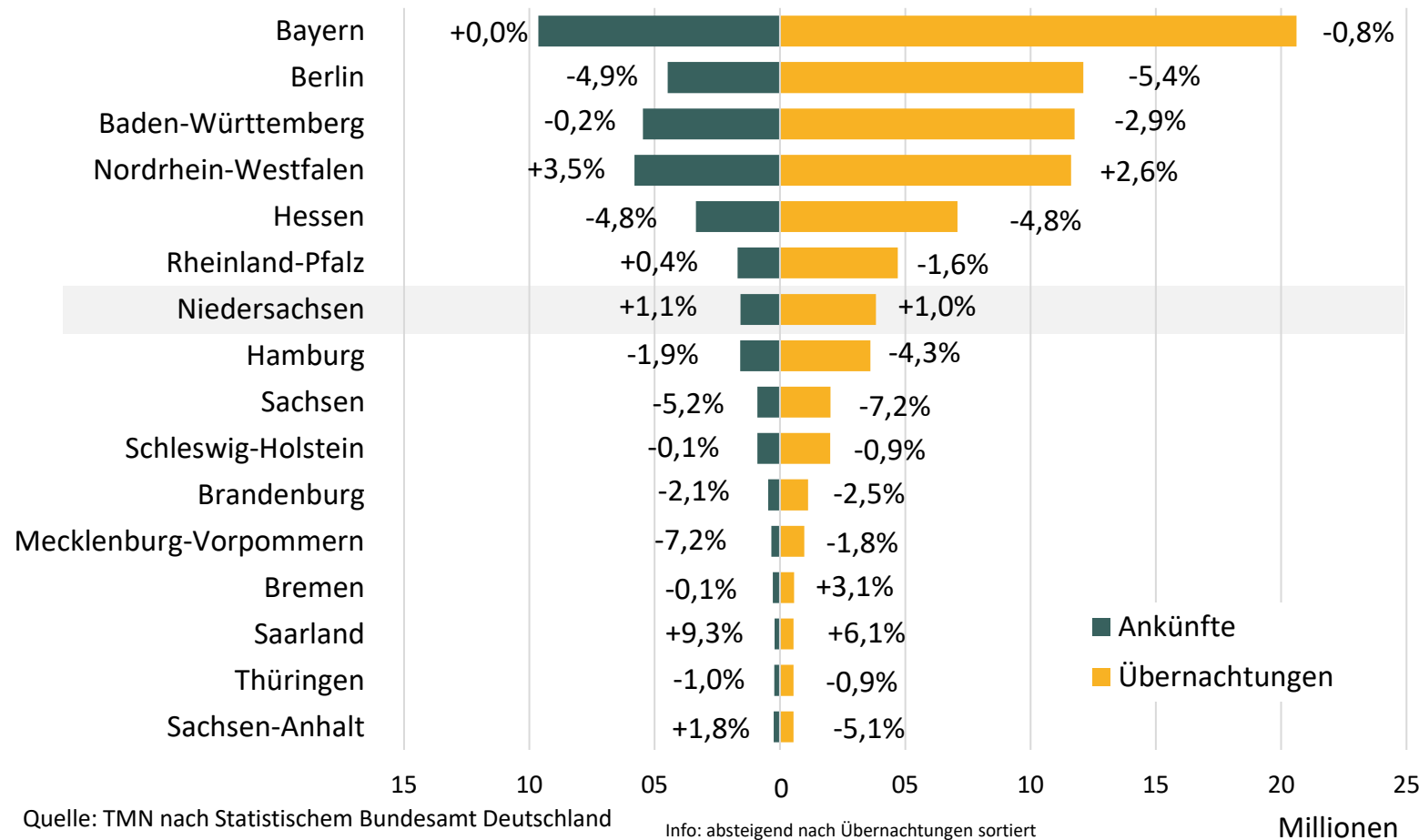


Seit dem März 2025 verzeichnete Niedersachsen Zuwächse zu 2019. Ausnahme war der Juli, der auch im Bundesschnitt keinen Zuwachs erreichte. Die höchsten Zuwachsraten im Vergleich zu 2019 verzeichnete Niedersachsen im Mai (+9,0%, Feiertage mit Schulferien) und im August (+7,0%, Sommerferien).

Quelle: TMN nach Statistischem Bundesamt Deutschland

Erläuterung: Zuwachs- / Verlustrate zum jeweiligen Monat 2019

# Ankünfte und Übernachtungen von ausländischen Gästen



Die Entwicklung aus dem Ausland zum Vorjahr war in einigen Bundesländern deutlich unterdurchschnittlich. 2024 erfuhren alle Bundesländer mit Fußball-EM-Austragungsorten (Juni) einen zusätzlichen Zuwachschub. Hiervon konnten diese Bundesländer 2025 nicht mehr profitieren.

# Ankünfte von ausländischen Gästen nach Bundesländern

	Bundesland	Ankünfte	zum Vorjahr in %	zum Jahr 2019 in %	zum Vorjahr absolut	zum Jahr 2019 absolut
1	Bayern	9.645.814	+ 0,0	- 4,2	+0	-424.285
2	Nordrhein-Westfalen	5.803.312	+ 3,5	+ 7,3	+196.247	+396.289
3	Baden-Württemberg	5.473.098	- 0,2	+ 0,7	-10.968	+38.764
4	Berlin	4.485.959	- 4,9	- 18,2	-231.138	-998.607
5	Hessen	3.349.140	- 4,8	- 17,8	-168.864	-725.384
6	Rheinland-Pfalz	1.692.738	+ 0,4	- 12,1	+6.744	-232.735
7	Hamburg	1.590.199	- 1,9	- 5,2	-30.799	-87.448
<b>8</b>	<b>Niedersachsen</b>	<b>1.579.842</b>	<b>+ 1,1</b>	<b>- 2,1</b>	<b>+17.189</b>	<b>-34.073</b>
9	Sachsen	902.668	- 5,2	- 10,8	-49.513	-108.989
10	Schleswig-Holstein	901.939	- 0,1	- 9,8	-903	-98.310
11	Brandenburg	473.030	- 2,1	+ 2,0	-10.147	+9.239
12	Mecklenburg-Vorpommern	338.083	- 7,2	- 13,9	-26.231	-54.700
13	Bremen	289.926	- 0,1	+ 3,2	-290	+9.092
14	Sachsen-Anhalt	252.036	+ 1,8	- 7,2	+4.456	-19.586
15	Thüringen	230.039	- 1,0	- 13,2	-2.324	-34.933
16	Saarland	214.758	+ 9,3	+ 13,2	+18.273	+25.085
	<b>Bundesgebiet gesamt</b>	<b>37.222.581</b>	<b>- 0,8</b>	<b>- 5,9</b>	<b>-300.182</b>	<b>-2.340.581</b>

Nur ein Drittel der Bundesländer beherbergten mehr Gäste im Vergleich zum Vorjahr. Dies ist unter anderem dem EM-Effekt von 2024 geschuldet.

Quelle: TMN nach Statistischem Bundesamt Deutschland

# Übernachtungen von ausländischen Gästen nach Bundesländern

	Bundesland	Übernachtungen	zum Vorjahr in %	zum Jahr 2019 in %	zum Vorjahr absolut	zum Jahr 2019 absolut
1	Bayern	20.611.896	- 0,8	- 1,4	-166.225	-287.241
2	Berlin	12.102.207	- 5,4	- 21,9	-690.824	-3.397.304
3	Baden-Württemberg	11.752.629	- 2,9	- 4,0	-351.005	-485.413
4	Nordrhein-Westfalen	11.617.107	+ 2,6	+ 4,2	+294.391	+466.388
5	Hessen	7.087.341	- 4,8	- 13,2	-357.345	-1.077.457
6	Rheinland-Pfalz	4.706.537	- 1,6	- 11,9	-76.529	-635.732
7	<b>Niedersachsen</b>	<b>3.831.427</b>	<b>+ 1,0</b>	<b>- 4,3</b>	<b>+37.935</b>	<b>-171.888</b>
8	Hamburg	3.605.249	- 4,3	- 5,2	-161.991	-196.355
9	Sachsen	2.019.483	- 7,2	- 8,3	-156.684	-183.457
10	Schleswig-Holstein	2.000.945	- 0,9	- 9,7	-18.172	-214.804
11	Brandenburg	1.118.639	- 2,5	+ 5,5	-28.683	+58.331
12	Mecklenburg-Vorpommern	965.347	- 1,8	- 12,5	-17.695	-138.109
13	Bremen	557.458	+ 3,1	+ 4,6	+16.762	+24.517
14	Saarland	545.822	+ 6,1	+ 8,7	+31.381	+43.613
15	Thüringen	543.727	- 0,9	- 13,2	-4.938	-82.984
16	Sachsen-Anhalt	535.223	- 5,1	- 7,5	-28.763	-43.706
	<b>Bundesgebiet gesamt</b>	<b>83.601.037</b>	<b>- 2,0</b>	<b>- 7,0</b>	<b>-1.706.144</b>	<b>-6.321.601</b>

Nur ein Viertel der Bundesländer verzeichneten Zuwächse zum Vorjahr. Die Entwicklung wurde durch den EM-Effekt 2024 beeinflusst, zusätzlich aber auch durch den Rückgang der Aufenthaltszeiten von 0,1% bis zu 7%.

Quelle: TMN nach Statistischem Bundesamt Deutschland

# Ausgewählte Benchmarks – Küsten und maritimes Binnenland

	Reisegebiet	Übernachtungen	zum Vorjahr in %	zum Jahr 2019 in %	zum Vorjahr absolut	zum Jahr 2019 absolut
SH	Ostsee	19.512.453	+ 2,8	+ 13,0	+ 531.468	+ 2.252.169
<b>NDS</b>	<b>Nordsee Niedersachsen</b>	<b>13.951.995</b>	<b>+ 2,1</b>	<b>- 2,2</b>	<b>+ 281.728</b>	<b>- 316.473</b>
<b>NDS</b>	<b>Nordseeküste</b>	<b>8.492.701</b>	<b>+ 3,5</b>	<b>- 0,1</b>	<b>+ 287.193</b>	<b>- 11.096</b>
<b>NDS</b>	<b>Ostfriesische Inseln</b>	<b>5.459.294</b>	<b>- 0,1</b>	<b>- 5,3</b>	<b>- 5.465</b>	<b>- 305.377</b>
SH	Nordsee	12.733.969	- 0,1	+ 1,8	- 12.747	+ 221.740
MV	Vorpommern	10.600.312	- 0,9	- 5,6	- 96.269	- 624.407
MV	Mecklenburgische Ostseeküste	9.903.004	+ 2,8	+ 4,2	+ 269.732	+ 401.480
MV	Rügen/Hiddensee	6.724.909	+ 1,9	- 6,0	+ 125.391	- 429.037
MV	Mecklenburgische Schweiz und Seenplatte	4.537.183	+ 2,2	- 3,6	+ 97.669	- 169.590
<b>NDS</b>	<b>Ostfriesland</b>	<b>1.975.700</b>	<b>+ 5,2</b>	<b>+ 8,1</b>	<b>+ 97.658</b>	<b>+ 148.110</b>
SH	Holsteinische Schweiz	1.067.010	+ 3,0	+ 15,7	+ 31.078	+ 144.671

Nicht alle Regionen verzeichneten Zuwächse zum Vorjahr, bzw. zum Jahr 2019. Die Küstenregionen erfreuten sich weiter einer hohen Nachfrage. Die stärksten Zuwachsraten zum Vorjahr verzeichneten Ostfriesland (+5,2%) und die Nordseeküste (+3,5%).

Quelle: TMN nach Statistischem Bundesamt Deutschland

# Ausgewählte Benchmarks – Mittelgebirge

	Reisegebiet	Übernachtungen	zum Vorjahr in %	zum Jahr 2019 in %	zum Vorjahr absolut	zum Jahr 2019 absolut
BW	Südlicher Schwarzwald	10.247.628	- 0,1	+ 0,5	- 10.258	+ 50.103
NRW	Sauerland	6.744.352	+ 2,4	- 0,2	+ 158.071	- 15.179
BW	Nördlicher Schwarzwald	6.743.087	+ 1,0	+ 3,5	+ 66.763	+ 226.379
BY	Bayerischer Wald	6.637.163	+ 1,8	- 9,2	+ 117.357	- 670.529
BW	Mittlerer Schwarzwald	6.452.508	+ 1,1	+ 6,5	+ 70.205	+ 394.306
<b>NDS</b>	<b>Harz</b>	<b>4.578.595</b>	<b>+ 2,0</b>	<b>- 1,9</b>	<b>+ 89.776</b>	<b>- 90.812</b>
TH	Thüringer Wald	3.785.689	- 0,8	- 12,4	- 30.530	- 536.165
ST	Harz und Harzvorland	2.949.615	- 1,9	- 11,6	- 57.128	- 387.890
SN	Erzgebirge	2.605.362	+ 0,1	- 18,5	+ 2.603	- 591.112
<b>NDS</b>	<b>Weserbergland</b>	<b>2.549.186</b>	<b>- 1,0</b>	<b>- 7,8</b>	<b>- 25.749</b>	<b>- 215.883</b>
TH	Südharz-Kyffhäuser	503.928	- 2,4	- 9,3	- 12.392	- 51.762

Die Mittelgebirgsregionen hatten 2024 einen schweren Stand. Im Jahresverlauf waren laut DWD die Wetterbedingungen weder für Skireisen noch zum Wandern optimal. Hiervon profitierten die meisten Regionen 2025 durch eine bessere Wetterlage und günstige Ferienzeiten mit Zuwächsen zum Vorjahr.

Quelle: TMN nach Statistischem Bundesamt Deutschland

# Ausgewählte Benchmarks – städtische Regionen

	Reisegebiet	Übernachtungen	zum Vorjahr in %	zum Jahr 2019 in %	zum Vorjahr absolut	zum Jahr 2019 absolut
BE	Berlin	29.443.291	- 3,8	- 13,7	- 1.163.041	- 4.681.073
HH	Hamburg	16.455.337	+ 2,1	+ 6,7	+ 338.455	+ 1.027.931
BW	Region Stuttgart	9.279.077	- 4,1	+ 0,1	- 396.707	+ 7.698
NRW	Ruhrgebiet	7.638.794	- 0,6	+ 5,8	- 46.109	+ 419.197
NRW	Düsseldorf und Kreis Mettmann	6.553.943	+ 2,2	+ 8,6	+ 141.083	+ 520.554
BY	Städteregion Nürnberg	4.975.367	- 0,1	+ 10,4	- 4.980	+ 466.839
<b>NDS</b>	<b>Hannover-Hildesheim</b>	<b>4.824.773</b>	<b>+ 3,3</b>	<b>- 2,5</b>	<b>+ 154.131</b>	<b>- 123.094</b>
SN	Stadt Dresden	4.571.518	- 1,4	- 2,9	- 64.910	- 138.368
HB	Bremen	3.016.321	+ 3,4	+ 7,1	+ 99.183	+ 200.690
<b>NDS</b>	<b>Braunschweiger Land</b>	<b>1.888.097</b>	<b>- 0,8</b>	<b>- 3,3</b>	<b>- 15.227</b>	<b>- 64.744</b>

Nicht alle Regionen verzeichneten Zuwächse zum Vorjahr. Im Vergleich wuchs die Region Hannover-Hildesheim (+3,3%) besonders dynamisch. Geschäftsreisen und Städte- /Rundreisen haben die positive Entwicklung mit gestützt.

Quelle: TMN nach Statistischem Bundesamt Deutschland

# Ausgewählte Benchmarks – übrige Regionen

	Reisegebiet	Übernachtungen	zum Vorjahr in %	zum Jahr 2019 in %	zum Vorjahr absolut	zum Jahr 2019 absolut
HE	Main und Taunus	14.656.934	- 1,2	+ 0,4	- 178.019	+ 56.695
NDS	Lüneburger Heide	7.007.390	- 0,5	+ 2,5	- 35.213	+ 167.581
<b>NRW</b>	<b>Teutoburger Wald</b>	<b>6.924.753</b>	<b>+ 0,8</b>	<b>- 1,6</b>	<b>+ 54.958</b>	<b>- 113.863</b>
<b>NDS</b>	<b>GEO*</b>	<b>5.776.708</b>	<b>+ 2,5</b>	<b>+ 8,5</b>	<b>+ 140.895</b>	<b>+ 454.995</b>
RP	Mosel-Saar	5.647.702	+ 2,6	- 0,1	+ 143.119	- 7.804
NRW	Münsterland	4.793.456	+ 1,4	+ 19,2	+ 66.182	+ 773.054
NRW	Niederrhein	4.659.266	+ 3,3	+ 1,7	+ 148.844	+ 80.094
NRW	Bonn und Rhein-Sieg-Kreis	2.922.293	- 0,5	- 6,2	- 14.685	- 192.140
<b>NDS</b>	<b>Mittelweser</b>	<b>1.366.600</b>	<b>+ 2,3</b>	<b>+ 44,3</b>	<b>+ 30.725</b>	<b>+ 419.824</b>
<b>NDS</b>	<b>Untereibe-Unterweser</b>	<b>1.161.462</b>	<b>+ 3,3</b>	<b>+ 14,9</b>	<b>+ 37.104</b>	<b>+ 150.752</b>
<b>NDS</b>	<b>Oldenburger Land</b>	<b>940.929</b>	<b>+ 6,5</b>	<b>+ 14,7</b>	<b>+ 57.428</b>	<b>+ 120.239</b>
<b>NDS</b>	<b>Oldenburger Münsterland</b>	<b>915.606</b>	<b>- 1,0</b>	<b>+ 6,8</b>	<b>- 9.249</b>	<b>+ 58.119</b>

Fast alle niedersächsischen Regionen erreichten zum Vorjahr Zuwächse. Zum Jahr 2019 erzielte die Region Mittelweser mit 44,3% den stärksten Zuwachs und profitiert seit 2019 von der Eröffnung eines Ferienparks.

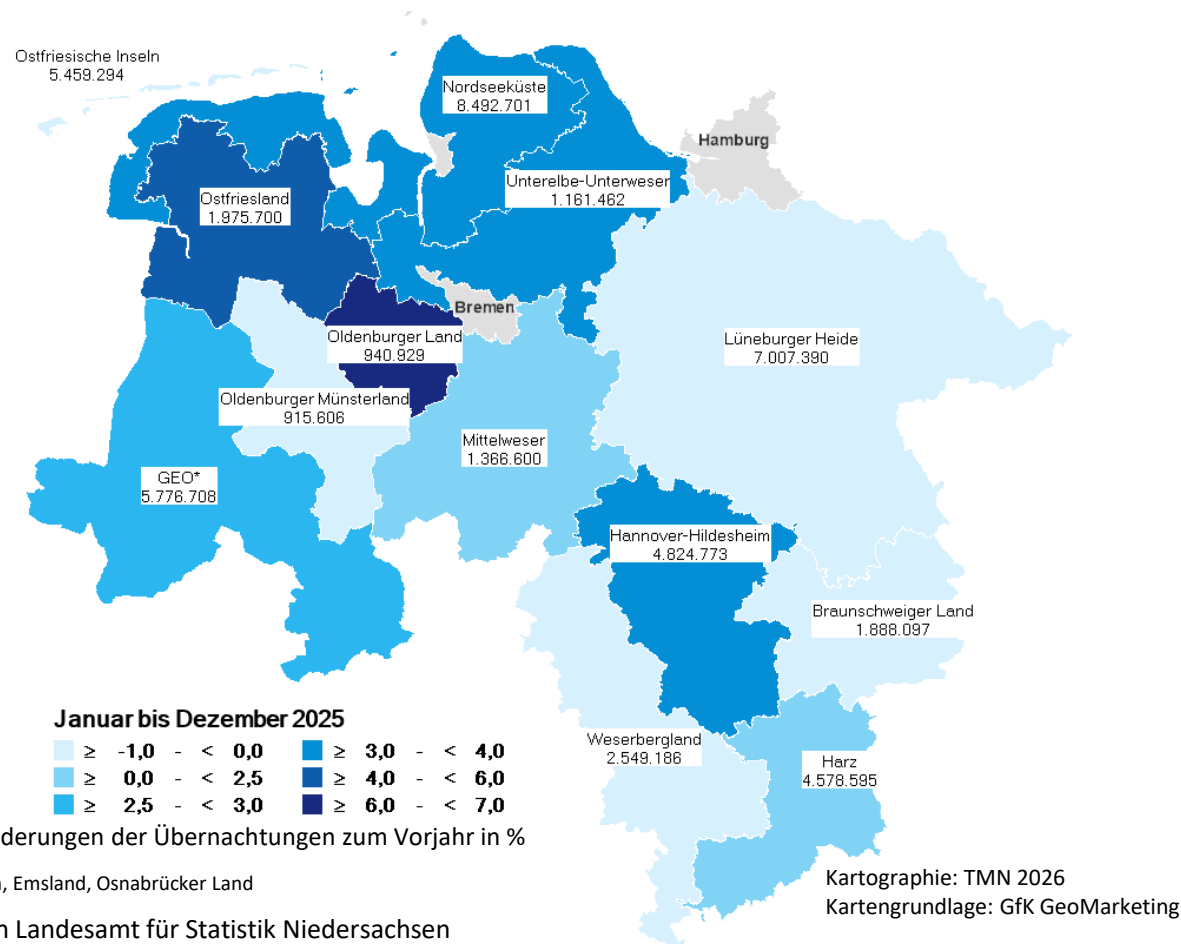
Quelle: TMN nach Statistischem Bundesamt Deutschland

# Beherbergungsstatistiken aus Niedersachsen\*

\*Quelle: © Landesamt für Statistik Niedersachsen



# Übernachtungen in den niedersächsischen Reisegebieten



Zum Vorjahr 2024 verzeichneten acht Reisegebiete einen Zuwachs zum Vorjahr. Insbesondere das Oldenburger Land (+6,5%) und Ostfriesland (+5,2%) legten am stärksten zu.

# Ankünfte in den niedersächsischen Reisegebieten

	Januar bis Dezember	Ankünfte	zum Vorjahr in %	zum Jahr 2019 in %	zum Vorjahr absolut	zum Jahr 2019 absolut
<b>1</b>	<b>Nordsee Niedersachsen</b>	<b>2.954.669</b>	<b>+ 3,5</b>	<b>+ 2,2</b>	<b>+ 100.686</b>	<b>+ 62.654</b>
	Nordseeküste	2.041.552	+ 4,7	+ 3,2	+ 91.646	+ 63.400
	Ostfriesische Inseln	913.117	+ 1,0	- 0,1	+ 9.041	- 746
<b>2</b>	<b>Hannover-Hildesheim</b>	<b>2.616.511</b>	<b>+ 3,7</b>	<b>+ 1,6</b>	<b>+ 93.357</b>	<b>+ 40.749</b>
<b>3</b>	<b>Lüneburger Heide</b>	<b>2.569.610</b>	<b>+ 0,8</b>	<b>+ 4,1</b>	<b>+ 20.394</b>	<b>+ 100.943</b>
<b>4</b>	<b>GEO*</b>	<b>1.745.369</b>	<b>+ 2,1</b>	<b>+ 2,4</b>	<b>+ 35.899</b>	<b>+ 41.624</b>
<b>5</b>	<b>Harz</b>	<b>1.699.214</b>	<b>+ 4,1</b>	<b>+ 8,0</b>	<b>+ 66.924</b>	<b>+ 125.625</b>
<b>6</b>	<b>Braunschweiger Land</b>	<b>986.975</b>	<b>+ 2,8</b>	<b>- 7,4</b>	<b>+ 26.883</b>	<b>- 78.762</b>
<b>7</b>	<b>Weserbergland</b>	<b>793.118</b>	<b>- 0,6</b>	<b>- 14,6</b>	<b>- 4.787</b>	<b>- 135.261</b>
<b>8</b>	<b>Ostfriesland</b>	<b>681.845</b>	<b>+ 2,6</b>	<b>+ 3,8</b>	<b>+ 17.279</b>	<b>+ 24.793</b>
<b>9</b>	<b>Mittelweser</b>	<b>558.187</b>	<b>+ 1,6</b>	<b>+ 24,8</b>	<b>+ 8.790</b>	<b>+ 110.787</b>
<b>10</b>	<b>Untereibe-Unterweser</b>	<b>438.983</b>	<b>+ 2,6</b>	<b>+ 13,7</b>	<b>+ 11.124</b>	<b>+ 52.906</b>
<b>11</b>	<b>Oldenburger Land</b>	<b>402.123</b>	<b>+ 3,3</b>	<b>+ 4,1</b>	<b>+ 12.846</b>	<b>+ 15.751</b>
<b>12</b>	<b>Oldenburger Münsterland</b>	<b>356.056</b>	<b>+ 1,4</b>	<b>+ 7,3</b>	<b>+ 4.916</b>	<b>+ 24.197</b>
	<b>Niedersachsen insgesamt</b>	<b>15.802.660</b>	<b>+ 2,6</b>	<b>+ 2,5</b>	<b>+ 4.916</b>	<b>+ 386.006</b>

Fast alle Reisegebiete zählten mehr Gäste zum Vorjahr und zum Jahr 2019. Über 100.000 Gäste mehr verzeichneten drei Topgebiete zum Jahr 2019. Dazu gehören der Harz (+125.625), die Mittelweser (+110.787) und die Lüneburger Heide (+100.943).

Quelle: TMN nach Landesamt für Statistik Niedersachsen

\*Grafschaft Bentheim, Emsland, Osnabrücker Land

# Übernachtungen in den niedersächsischen Reisegebieten

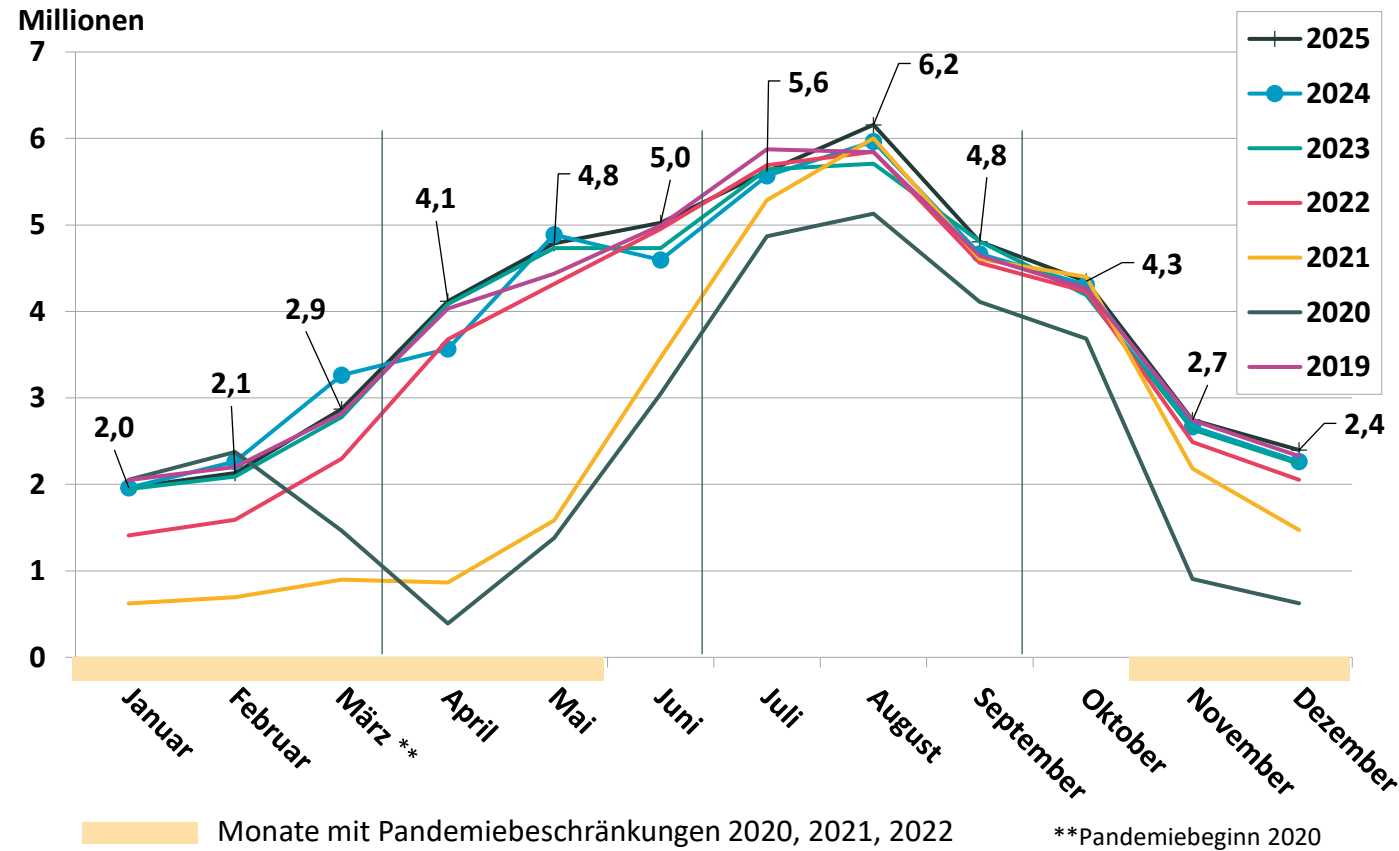
	Januar bis Dezember	Übernachtungen	zum Vorjahr in %	zum Jahr 2019 in %	zum Vorjahr absolut	zum Jahr 2019 absolut
<b>1</b>	<b>Nordsee Niedersachsen</b>	<b>13.951.995</b>	<b>+ 2,1</b>	<b>- 2,2</b>	<b>+ 281.728</b>	<b>- 316.473</b>
	Nordseeküste	8.492.701	+ 3,5	- 0,1	+ 287.193	- 11.096
	Ostfriesische Inseln	5.459.294	- 0,1	- 5,3	- 5.465	- 305.377
<b>2</b>	<b>Lüneburger Heide</b>	<b>7.007.390</b>	<b>- 0,5</b>	<b>+ 2,5</b>	<b>- 35.213</b>	<b>+ 167.581</b>
<b>3</b>	<b>GEO*</b>	<b>5.776.708</b>	<b>+ 2,5</b>	<b>+ 8,5</b>	<b>+ 140.895</b>	<b>+ 454.995</b>
<b>4</b>	<b>Hannover-Hildesheim</b>	<b>4.824.773</b>	<b>+ 3,3</b>	<b>- 2,5</b>	<b>+ 154.131</b>	<b>- 123.094</b>
<b>5</b>	<b>Harz</b>	<b>4.578.595</b>	<b>+ 2,0</b>	<b>- 1,9</b>	<b>+ 89.776</b>	<b>- 90.812</b>
<b>6</b>	<b>Weserbergland</b>	<b>2.549.186</b>	<b>- 1,0</b>	<b>- 7,8</b>	<b>- 25.749</b>	<b>- 215.883</b>
<b>7</b>	<b>Ostfriesland</b>	<b>1.975.700</b>	<b>+ 5,2</b>	<b>+ 8,1</b>	<b>+ 97.658</b>	<b>+ 148.110</b>
<b>8</b>	<b>Braunschweiger Land</b>	<b>1.888.097</b>	<b>- 0,8</b>	<b>- 3,3</b>	<b>- 15.227</b>	<b>- 64.744</b>
<b>9</b>	<b>Mittelweser</b>	<b>1.366.600</b>	<b>+ 2,3</b>	<b>+ 44,3</b>	<b>+ 30.725</b>	<b>+ 419.824</b>
<b>10</b>	<b>Untereibe-Unterweser</b>	<b>1.161.462</b>	<b>+ 3,3</b>	<b>+ 14,9</b>	<b>+ 37.104</b>	<b>+ 150.752</b>
<b>11</b>	<b>Oldenburger Land</b>	<b>940.929</b>	<b>+ 6,5</b>	<b>+ 14,7</b>	<b>+ 57.428</b>	<b>+ 120.239</b>
<b>12</b>	<b>Oldenburger Münsterland</b>	<b>915.606</b>	<b>- 1,0</b>	<b>+ 6,8</b>	<b>- 9.249</b>	<b>+ 58.119</b>
	<b>Niedersachsen insgesamt</b>	<b>46.937.041</b>	<b>+ 1,8</b>	<b>+ 1,5</b>	<b>+ 829.928</b>	<b>+ 708.614</b>

Fast alle Reisegebiete verzeichneten Zuwächse zum Vorjahr. Sieben Reisegebiete lagen sogar über dem Vorkrisenniveau von 2019. Dazu gehören u.a. die Mittelweser (+44,3%), Untereibe-Unterweser (+14,9%) und das Oldenburger Land (+14,7%).

Quelle: TMN nach Landesamt für Statistik Niedersachsen

\*Grafschaft Bentheim, Emsland, Osnabrücker Land

# Monatliche Übernachtungs-Entwicklung in Niedersachsen 2019 - 2025



Mit knapp 2,4 Millionen wurden in Niedersachsen noch nie so viele Übernachtungen im Dezember gezählt. Der Wert lag 3,0% über dem Dezemberwert aus dem Jahr 2019. In der monatlichen Entwicklung lagen fast alle Übernachtungen über denen von 2019. Ausnahmen sind die Monate Januar (-4,2%), Februar (-3,2%) und der Juli (-4,4%).

Quelle: TMN nach Landesamt für Statistik Niedersachsen

# Beherbergungsstatistiken Auslandsmärkte \*

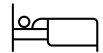
\*Quelle: © Landesamt für Statistik Niedersachsen



# Übernachtungen von ausländischen Gästen in Niedersachsen



Gäste 1.579.842



Übernachtungen 3.831.427

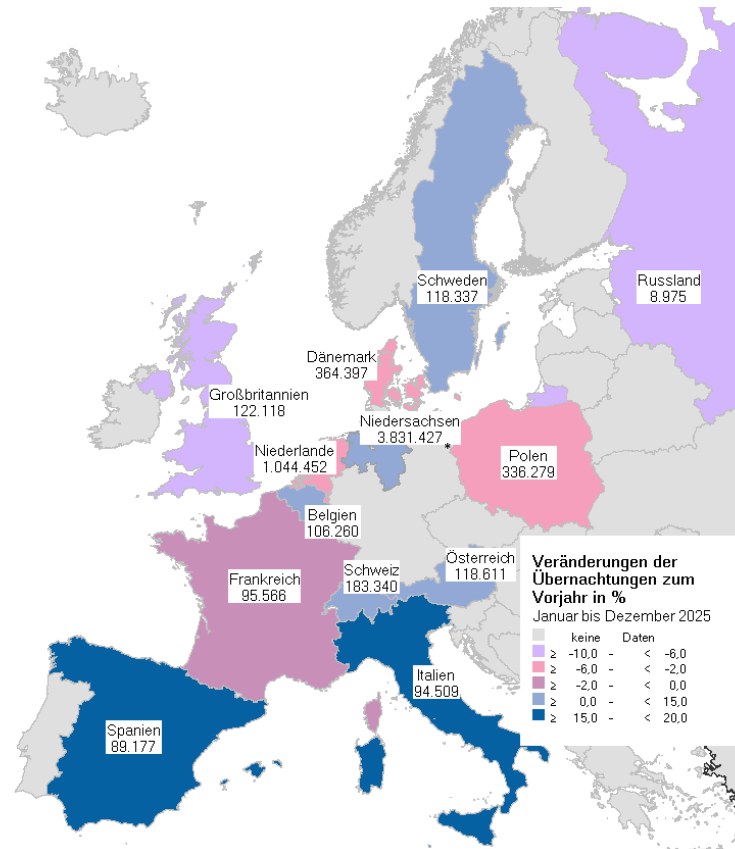


Aufenthaltsstage 2,4



Anteil der Übernachtungen  
Ausland 8,2%

Zuwachs aus Europa in %



Insgesamt wurden aus dem Ausland über 3,8 Millionen Übernachtungen in Niedersachsen gezählt. Fast die Hälfte der Übernachtungen wurden aus den Quellmärkten Niederlande (27%), Polen (10%) und Dänemark (9%) verzeichnet.

Kartographie: TMN 2026  
Daten: LSN 2026  
Kartengrundlage: GfK GeoMarketing

Quelle: TMN nach Landesamt für Statistik Niedersachsen

# Ankünfte von ausländischen Gästen in Niedersachsen

Januar - Dezember*	Ankünfte	zum Vorjahr in %	zum Jahr 2019 in %	zum Vorjahr absolut	zum Jahr 2019 absolut
Niederlande	381.717	- 4,6	+ 5,2	- 18.406	+ 18.805
Dänemark	181.512	- 2,6	- 1,4	- 4.845	- 2.655
Polen	90.081	- 1,6	+ 10,5	- 1.465	+ 8.591
Schweiz	84.941	+ 0,3	+ 0,0	+ 254	+ 17
Schweden	83.239	+ 5,5	+ 3,5	+ 4.339	+ 2.798
Großbritannien und Nordirland	64.814	- 9,2	- 24,2	- 6.567	- 20.692
Österreich	54.004	+ 4,7	- 6,6	+ 2.424	- 3.792
Frankreich	53.267	+ 3,3	- 1,7	+ 1.702	- 931
Belgien	52.740	+ 4,6	+ 1,4	+ 2.319	+ 722
Italien	39.985	+ 12,0	- 16,8	+ 4.284	- 8.072
Spanien	34.596	+ 9,2	- 1,5	+ 2.915	- 523
Russland	3.430	- 2,5	- 86,7	- 88	- 22.287
USA	59.075	+ 15,4	- 0,8	+ 7.883	- 495
China Volksrepublik und Hongkong	28.856	- 3,9	- 26,3	- 1.171	- 10.295
übriges Amerika	27.213	+ 5,1	- 2,0	+ 1.321	- 569
Afrika	8.732	+ 4,2	+ 9,7	+ 352	+ 769
Australien, Neuseeland, Ozeanien	7.357	+ 10,2	- 16,0	+ 681	- 1.405
<b>Ausländer</b>	<b>1.579.842</b>	<b>+ 1,1</b>	<b>- 2,1</b>	<b>+ 17.189</b>	<b>- 34.073</b>

Zum Jahresabschluss 2025 verzeichneten vier europäische Quellmärkte auch Zuwächse zum Jahr 2019. Neben Polen (+10,5%), den Niederlanden (+5,2%) gehörten auch Schweden (+3,5%) und Belgien (+1,4%) dazu.

Quelle: TMN nach Landesamt für Statistik Niedersachsen

\*ohne „übriges Europa“ und „übriges Asien“. Rest: ohne Angabe

# Übernachtungen von ausländischen Gästen in Niedersachsen

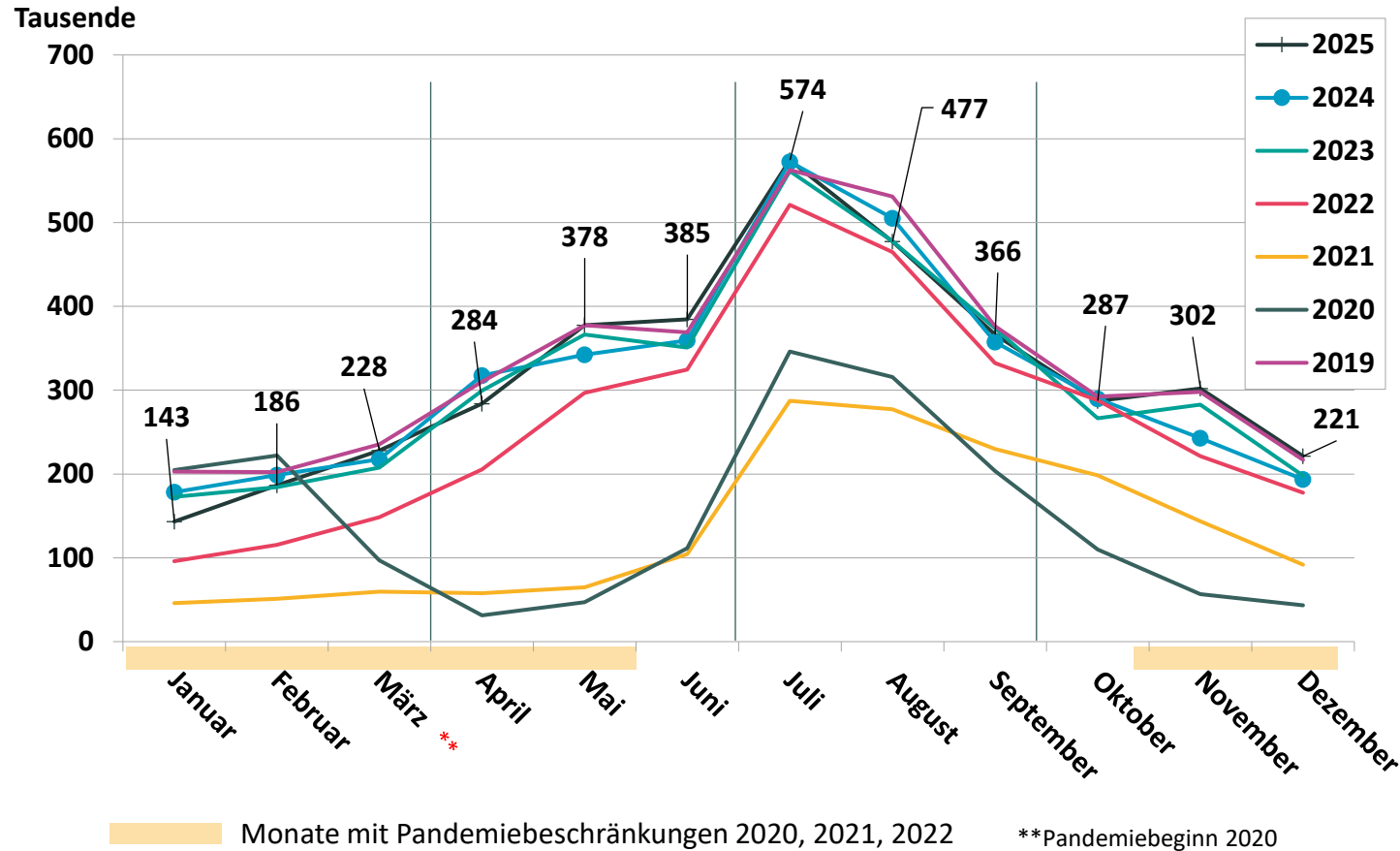
Januar - Dezember*	Übernachtungen	zum Vorjahr in %	zum Jahr 2019 in %	zum Vorjahr absolut	zum Jahr 2019 absolut
Niederlande	1.044.452	- 5,4	- 2,9	- 59.620	- 31.688
Dänemark	364.397	- 2,5	- 10,0	- 9.344	- 40.490
Polen	336.279	- 2,3	+ 1,0	- 7.916	+ 3.180
Schweiz	183.340	+ 1,6	+ 3,3	+ 2.887	+ 5.809
Großbritannien und Nordirland	122.118	- 7,9	- 26,0	- 10.475	- 43.008
Österreich	118.611	+ 5,6	- 7,2	+ 6.290	- 9.190
Schweden	118.337	+ 3,5	+ 0,7	+ 4.002	+ 815
Belgien	106.260	+ 3,0	- 7,8	+ 3.095	- 8.948
Frankreich	95.566	- 1,5	- 2,6	- 1.455	- 2.528
Italien	94.509	+ 16,0	- 16,9	+ 13.036	- 19.282
Spanien	89.177	+ 19,5	+ 18,2	+ 14.552	+ 13.752
Russland	8.975	- 9,0	- 86,5	- 888	- 57.341
USA	121.861	+ 12,6	- 5,7	+ 13.636	- 7.360
China Volksrepublik und Hongkong	74.545	+ 4,6	- 19,4	+ 3.278	- 17.968
übriges Amerika	64.163	+ 11,5	- 0,9	+ 6.618	- 603
Afrika	23.489	- 12,1	+ 7,5	- 3.233	+ 1.636
Australien, Neuseeland, Ozeanien	16.060	+ 14,3	- 24,2	+ 2.009	- 5.119
<b>Ausländer</b>	<b>3.831.427</b>	<b>+ 1,0</b>	<b>- 4,3</b>	<b>+ 37.935</b>	<b>- 171.888</b>

Zweistellige Zuwachsraten wurden aus Europa aus den Ländern Spanien (+19,5%) und Italien (+16,0%) zum Vorjahr generiert. Neben Messeangeboten waren auch neue Flugverbindungen und eine längere Aufenthaltsdauer mögliche Einflussgrößen.

Quelle: TMN nach Landesamt für Statistik Niedersachsen

\*ohne „übriges Europa“ und „übriges Asien“. Rest: ohne Angabe

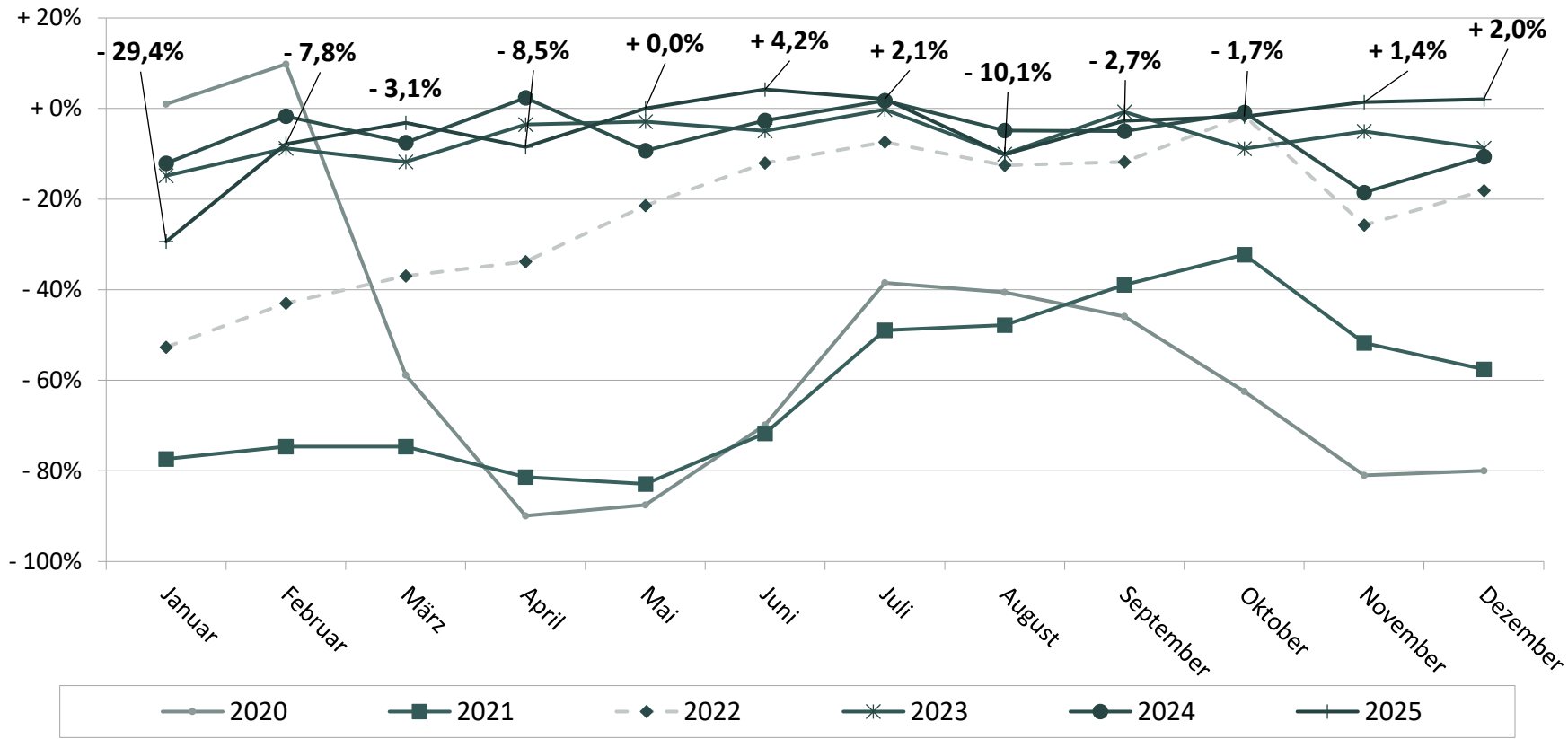
# Übernachtungs-Entwicklung aus dem Ausland in Niedersachsen 2019 - 2025



Mit dem Juni (+3,3%), Juli (+1,2%), November (+1,4%) und Dezember (+2,0%) wurden erstmalig die Übernachtungszahlen von 2019 überschritten. Wie im Jahr 2019 beeinflusste u.a. die alle 2 Jahre stattfindende Agritechnica (Hannover) diese Entwicklung.

Quelle: TMN nach Landesamt für Statistik Niedersachsen

# Prozentuale Übernachtungs-Entwicklung aus dem Ausland in Niedersachsen zu 2019

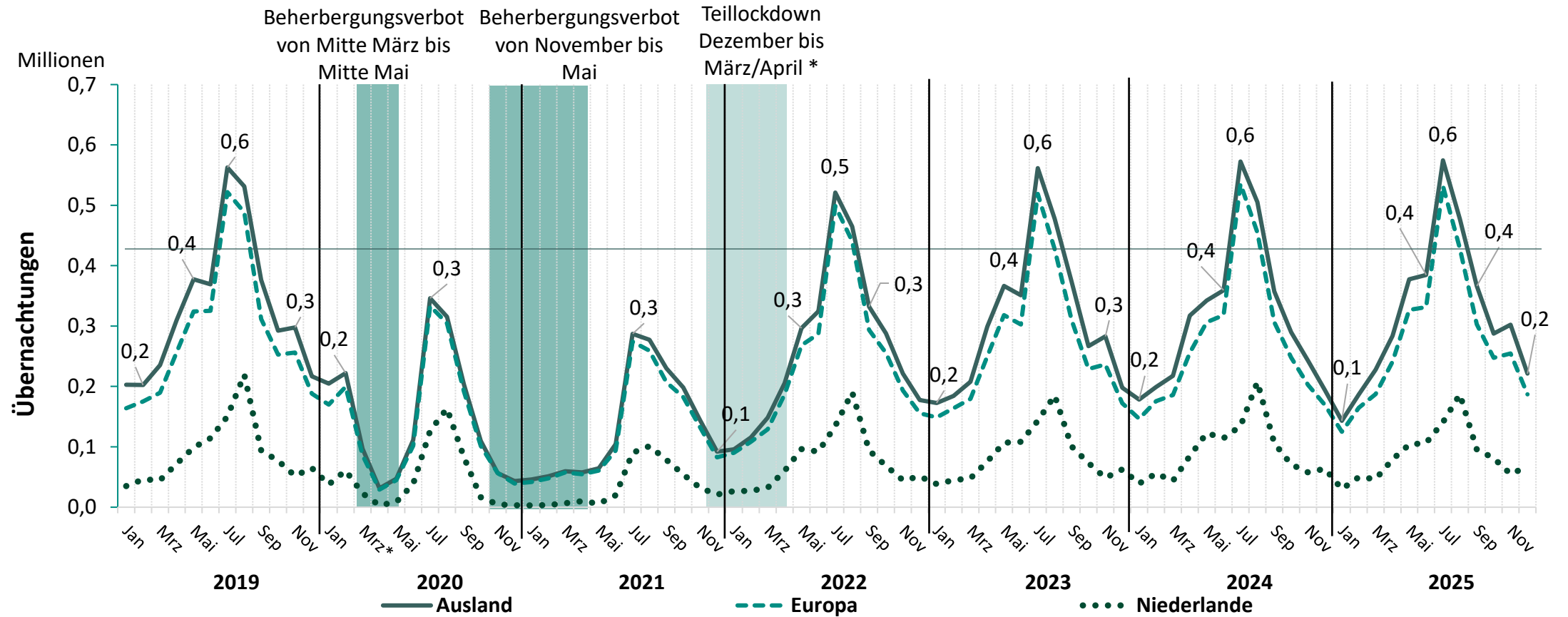


Nur vier Monate überschritten die Werte zum jeweiligen Monat aus dem Jahr 2019. Durch diese Entwicklung wurde der Stand von 2019 zu knapp 97% aus dem Ausland erreicht.

Quelle: TMN nach Landesamt für Statistik Niedersachsen

\*Pandemiebeginn 2020

# Rückblick: Entwicklung der Übernachtungen aus dem Ausland 2019 -2025



Quelle: TMN nach Landesamt für Statistik Niedersachsen

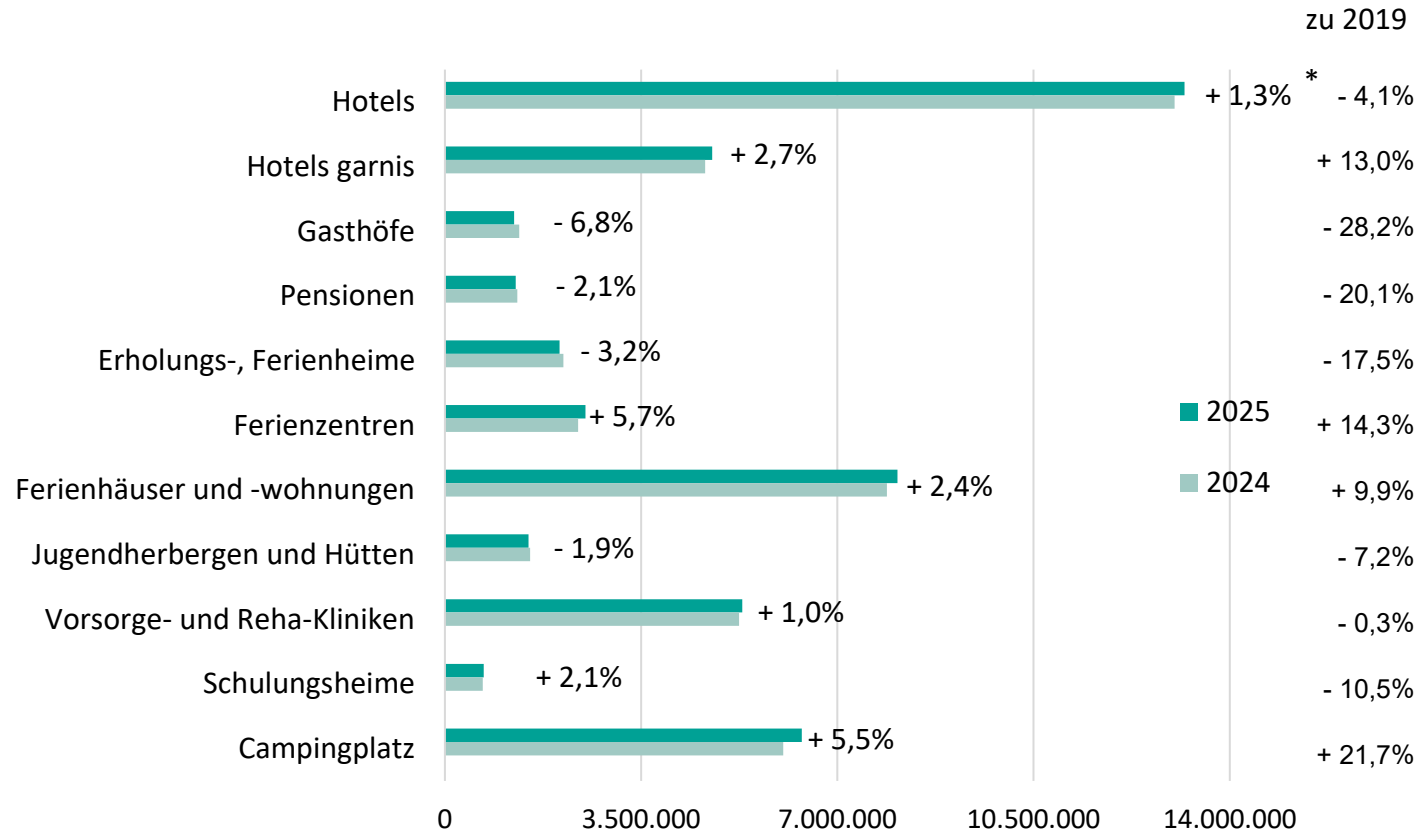
\*2G und 3G-Regeln in Beherbergungs- und Freizeitbetrieben

# Beherbergungsstatistiken Betriebsarten \*

\*Quelle: © Landesamt für Statistik Niedersachsen



# Übernachtungen nach Betriebsarten

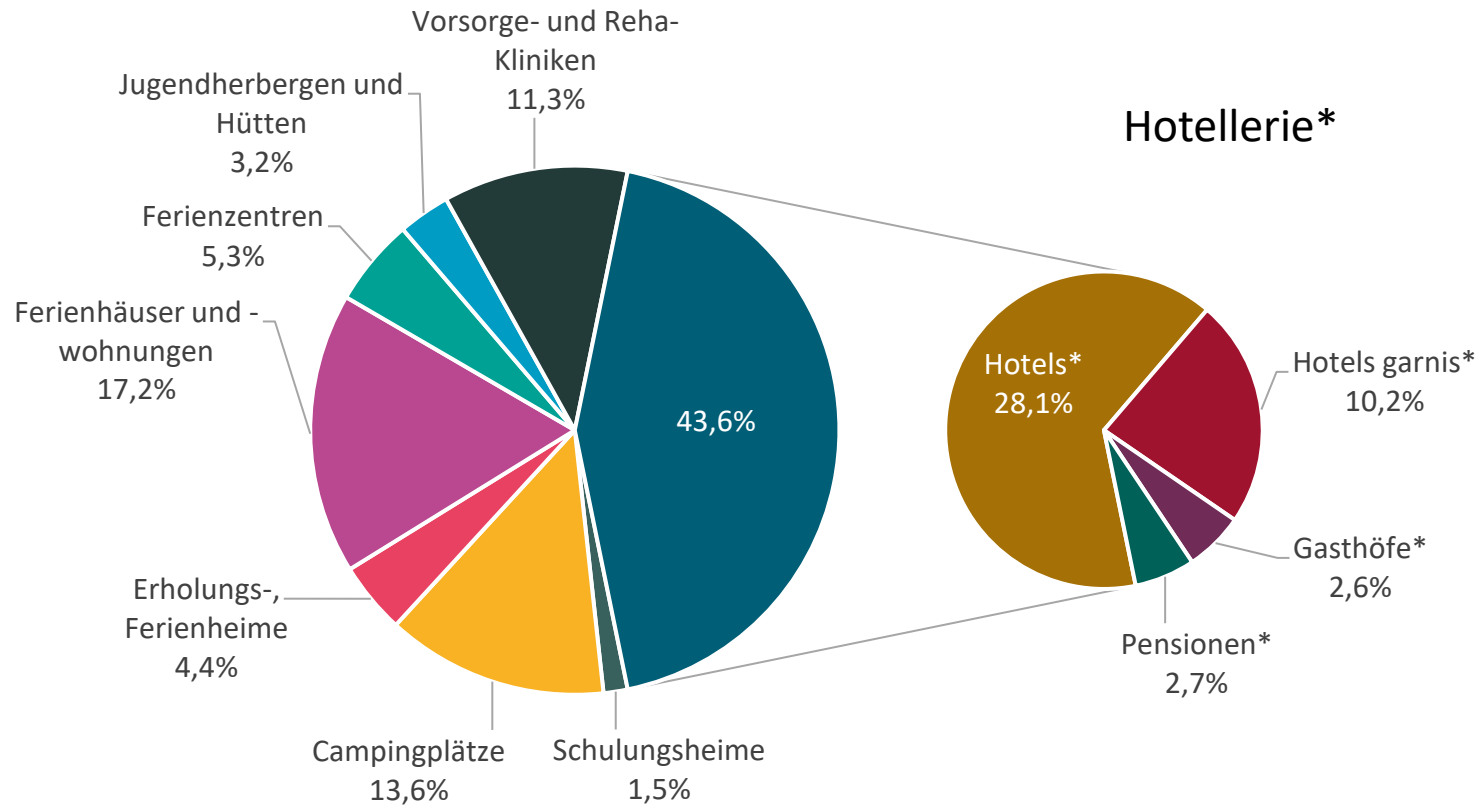


Fast die Hälfte der hier betrachteten Betriebsarten erzielten Zuwächse zum Vorjahr. Während Campingplätze (+5,5%), Ferienzentren (+5,7%) und Ferienhäuser/-wohnungen (+2,4%) weiter boomten, konnten insbesondere Bereiche der Hotellerie (Gasthöfe, Pensionen) und teilweise auch Sammelunterkünfte keine weiteren Zuwächse generieren. Zweistellige Zuwächse zum Jahr 2019 verzeichneten Campingplätze (+21,7%), Ferienzentren (+14,3%) und Hotels garnis (+13,0).

Quelle: TMN nach Landesamt für Statistik Niedersachsen

\*prozentuale Veränderung 2025 im Vergleich zu 2024

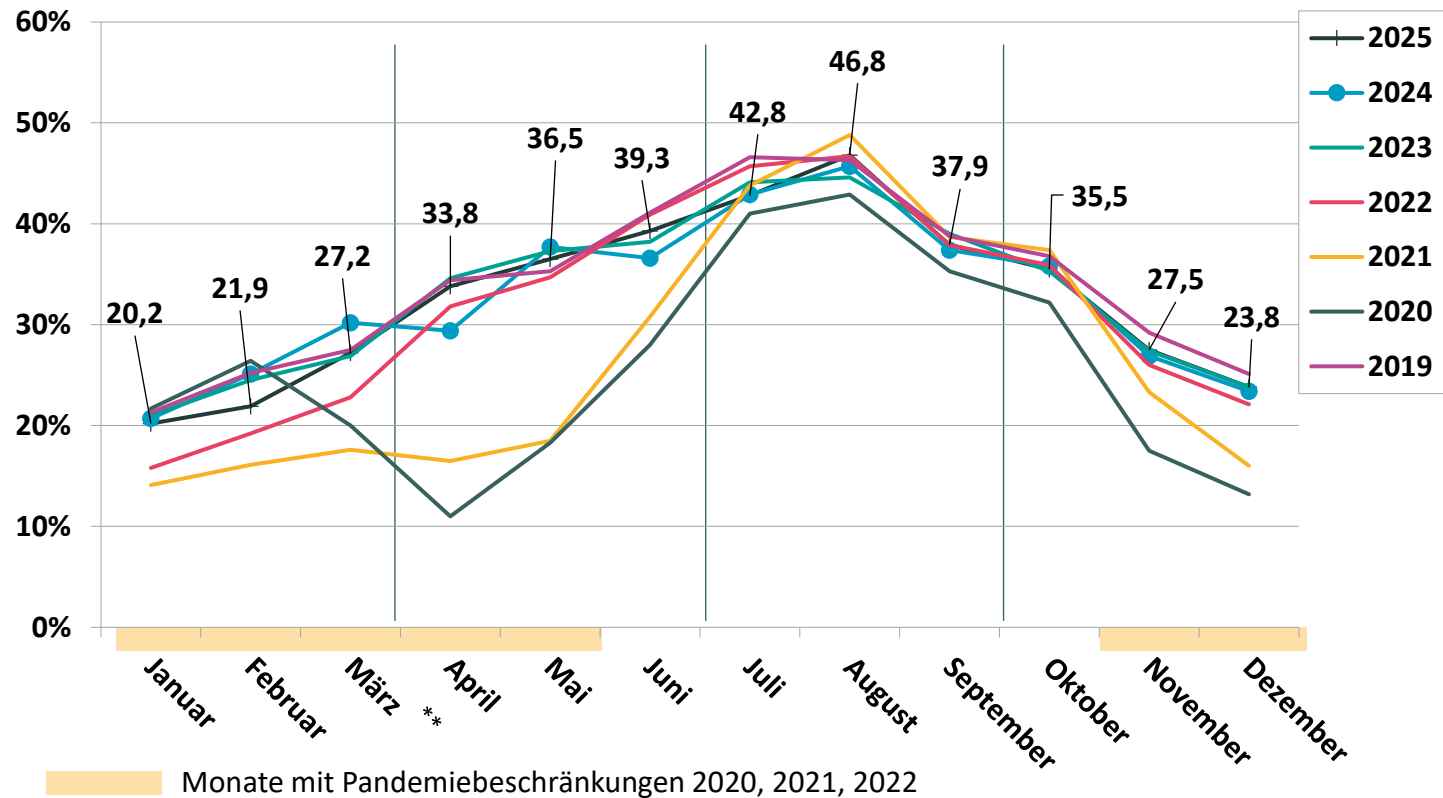
# Übernachtungsanteile nach Betriebsarten



Fast die Hälfte (20,5 Mio.) der knapp 47 Mio. Übernachtungen in Niedersachsen fanden im Zeitraum Januar bis Dezember 2025 in der Hotellerie statt. Anteilig folgten Ferienhäuser/-wohnungen (17,2%) und Campingplätze (13,6%).

Quelle: TMN nach Landesamt für Statistik Niedersachsen

# Auslastung der Betriebe\*/Monate in Niedersachsen 2019 - 2025



Die Entwicklung der Auslastung der Betriebe in Niedersachsen war im bisherigen Jahresverlauf heterogen. Nur der Mai (+3,4%) und der August (+1,1%) lagen über dem Niveau von 2019.

\*einschließlich Camping    \*\*Pandemiebeginn 2020

Quelle: TMN nach Landesamt für Statistik Niedersachsen

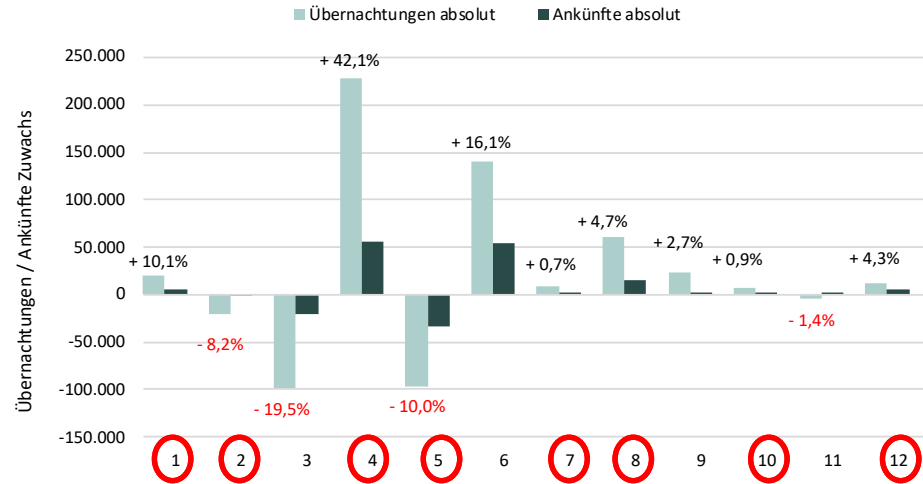
# Tourismus in den 13 Reisegebieten\*

\*Quelle: © Landesamt für Statistik Niedersachsen

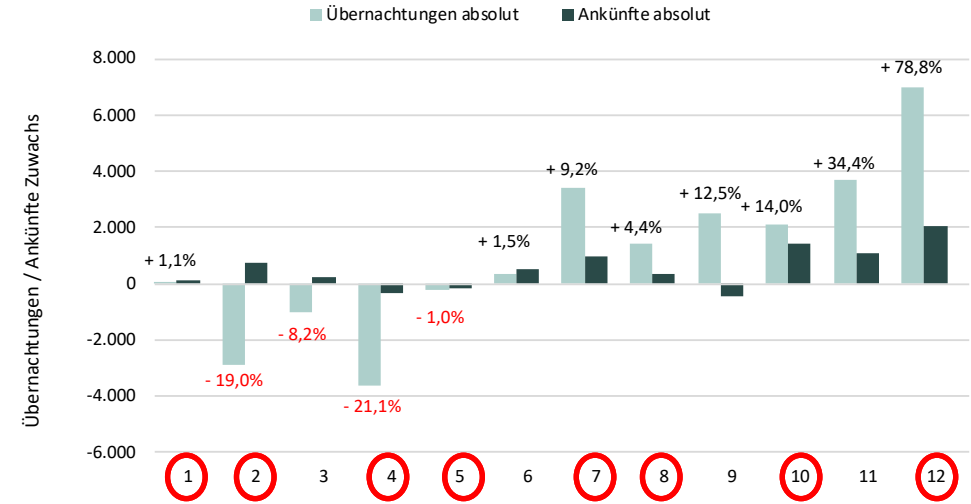


# Jahresfakten Nordseeküste

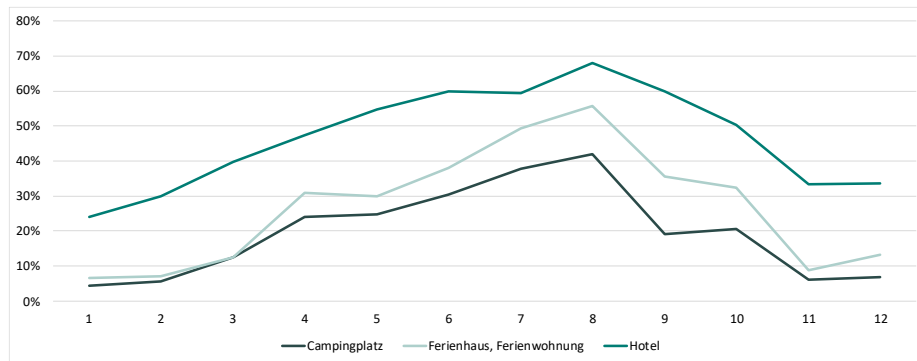
## INLAND



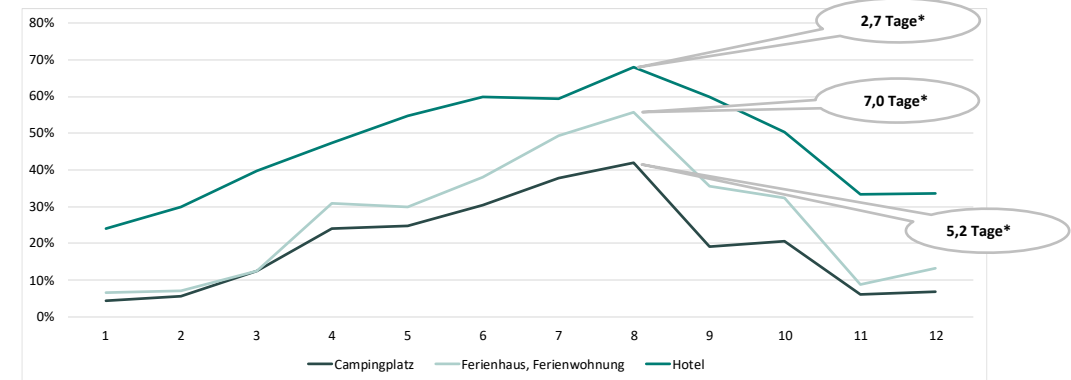
## AUSLAND



## Übernachtungen in den Top 3 Betriebsarten



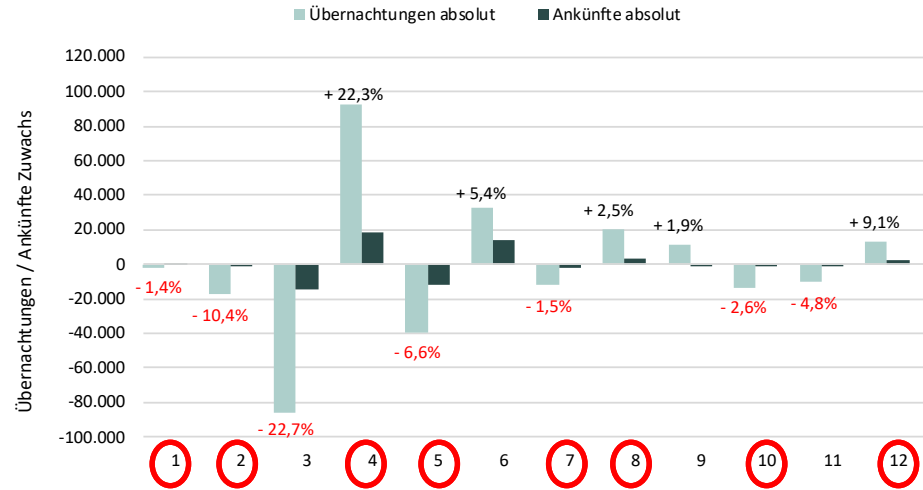
## Auslastung in % in den Top 3 Betriebsarten



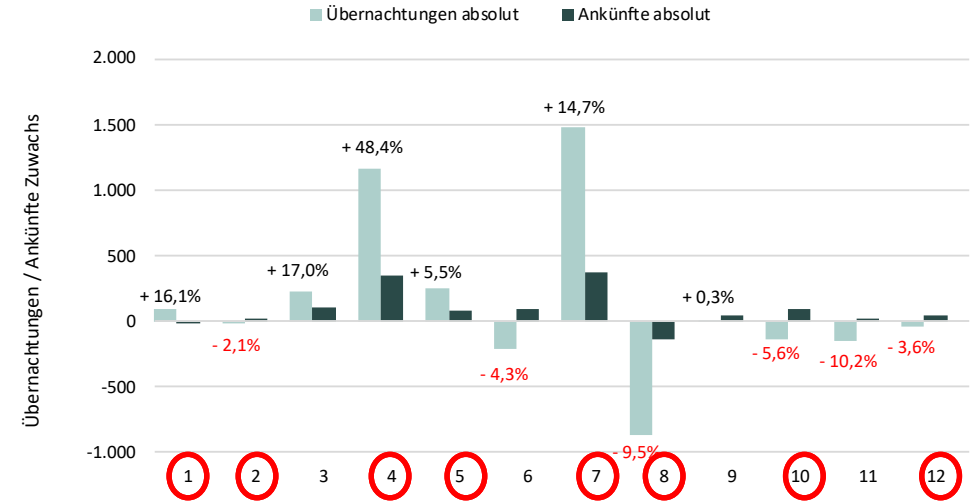
Quelle: TMN nach Landesamt für Statistik Niedersachsen

# Jahresfakten Ostfriesische Inseln

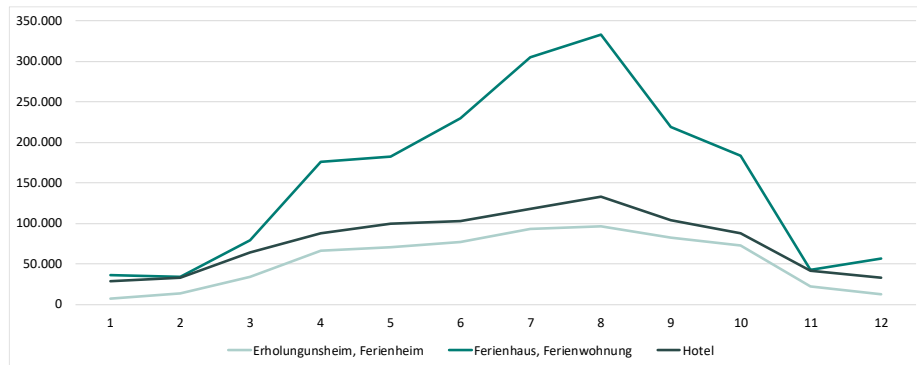
## INLAND



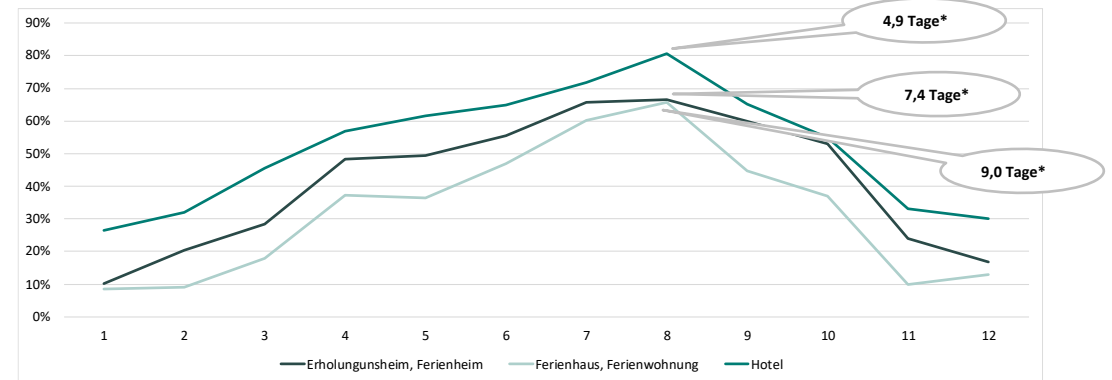
## AUSLAND



## Übernachtungen in den Top 3 Betriebsarten



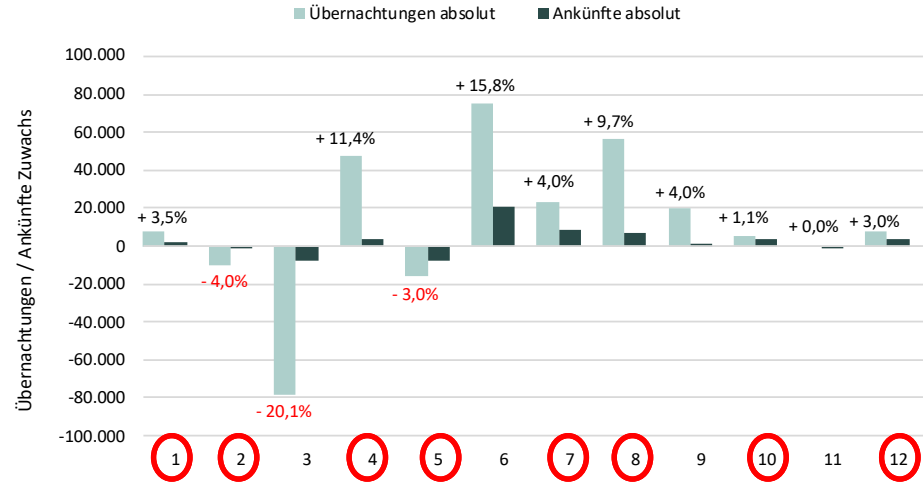
## Auslastung in % in den Top 3 Betriebsarten



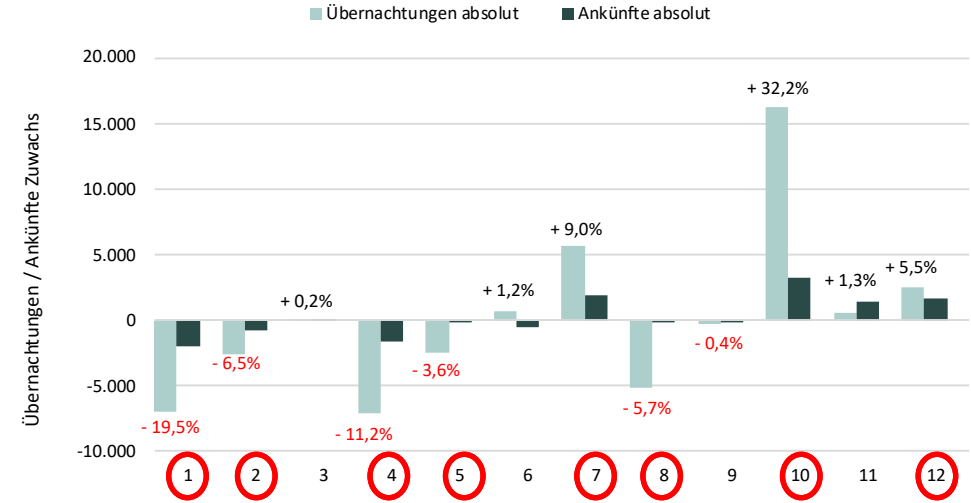
Quelle: TMN nach Landesamt für Statistik Niedersachsen

# Jahresfakten GEO\*\*

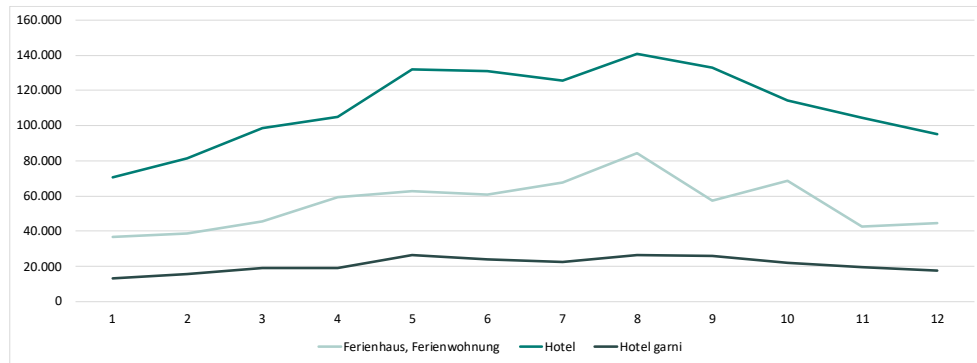
## INLAND



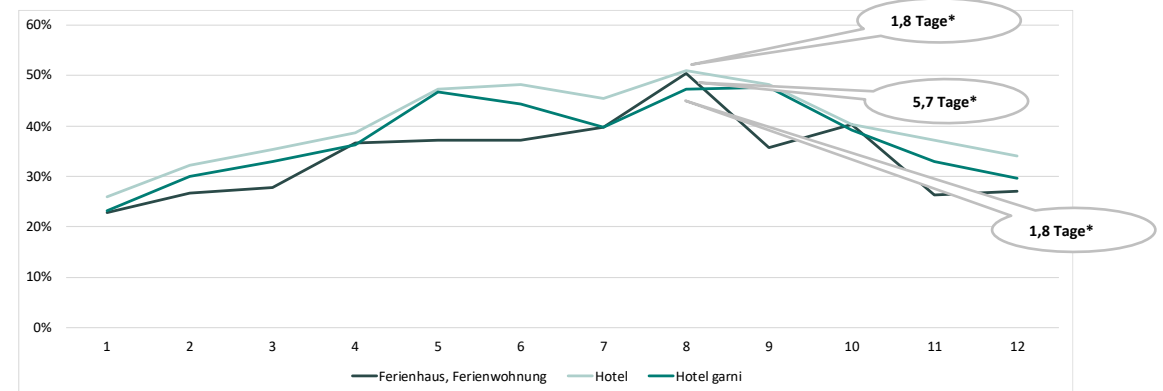
## AUSLAND



## Übernachtungen in den Top 3 Betriebsarten



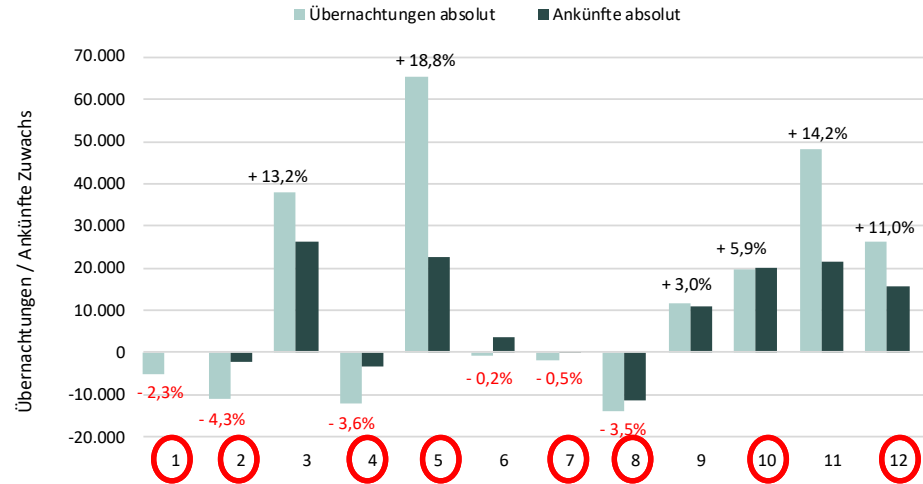
## Auslastung in % in den Top 3 Betriebsarten



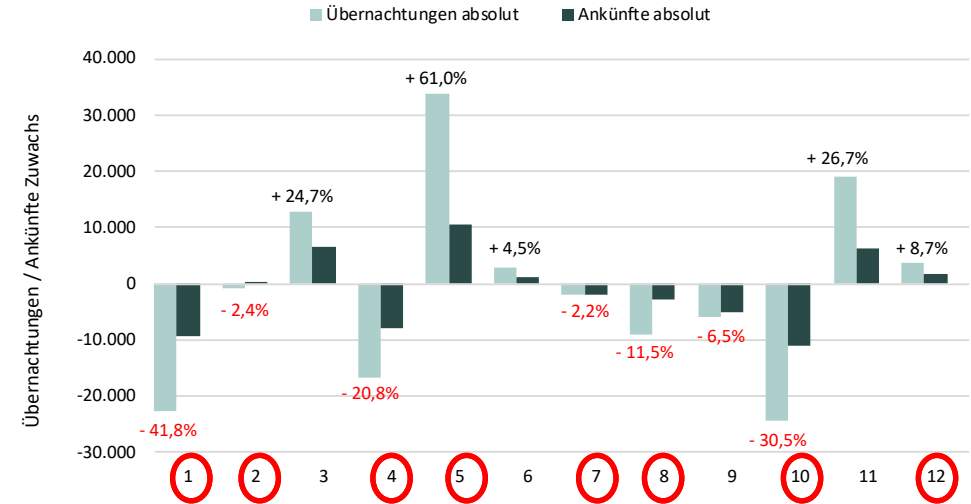
Quelle: TMN nach Landesamt für Statistik Niedersachsen

# Jahresfakten Hannover-Hildesheim

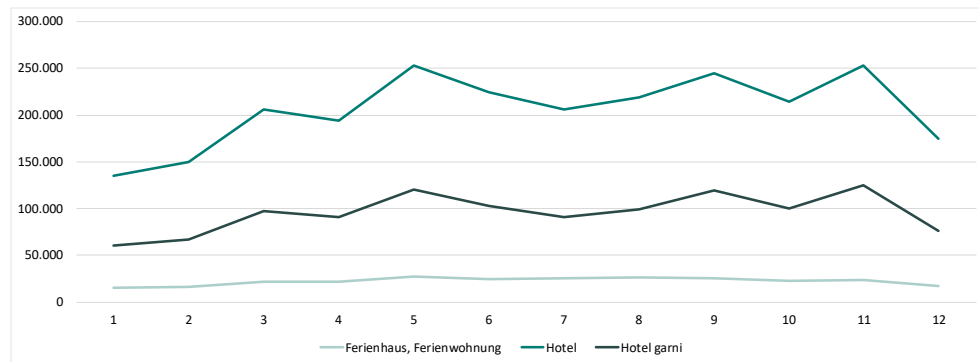
## INLAND



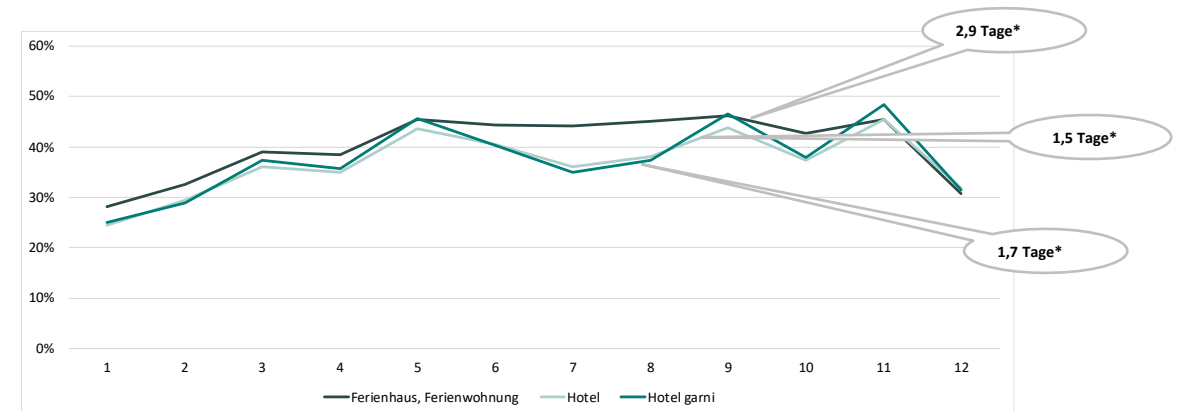
## AUSLAND



## Übernachtungen in den Top 3 Betriebsarten



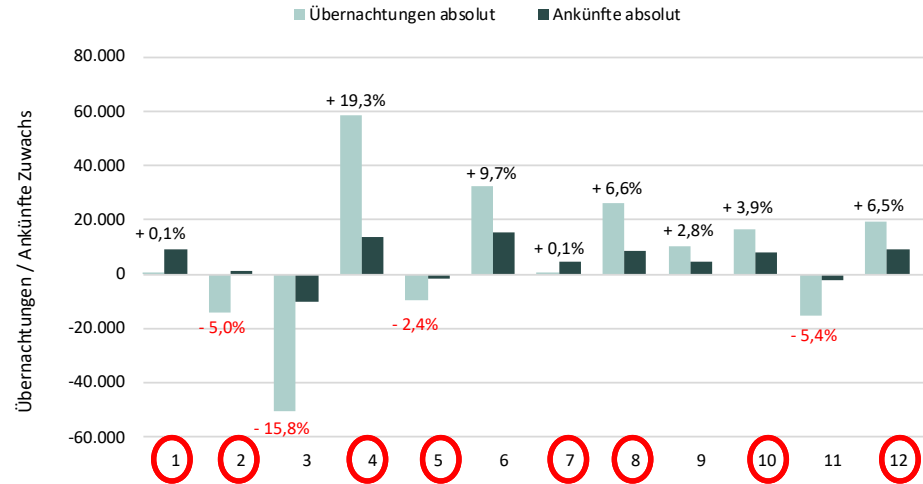
## Auslastung in % in den Top 3 Betriebsarten



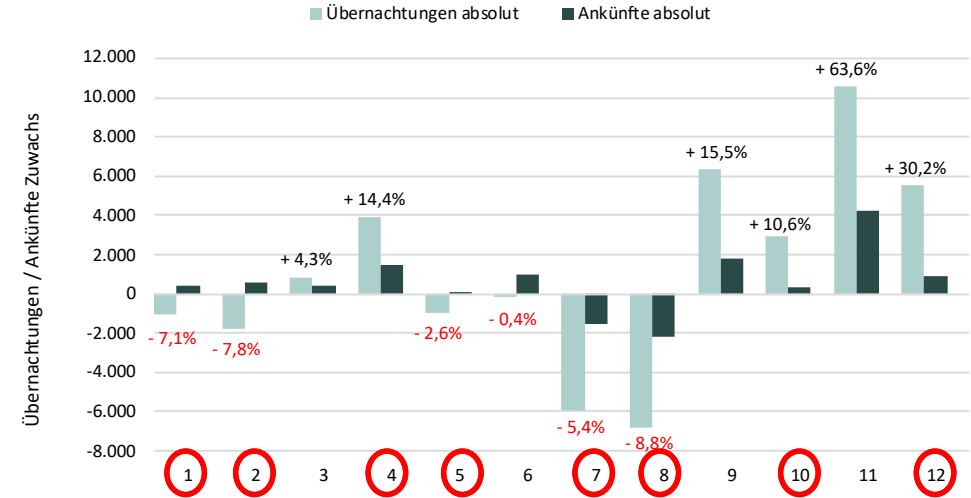
Quelle: TMN nach Landesamt für Statistik Niedersachsen

# Jahresfakten Harz

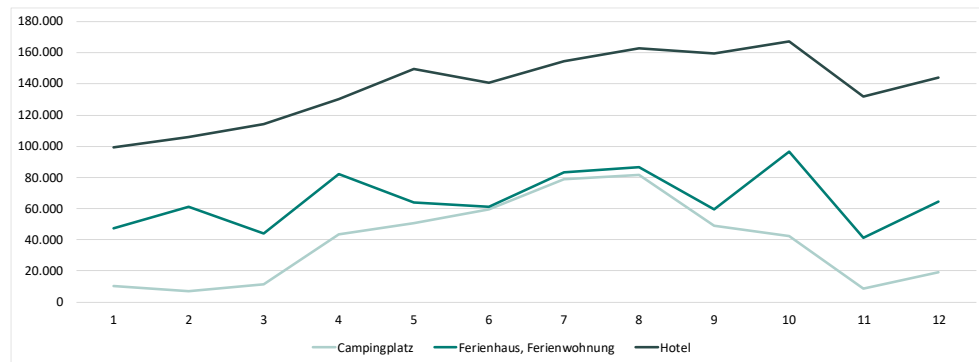
## INLAND



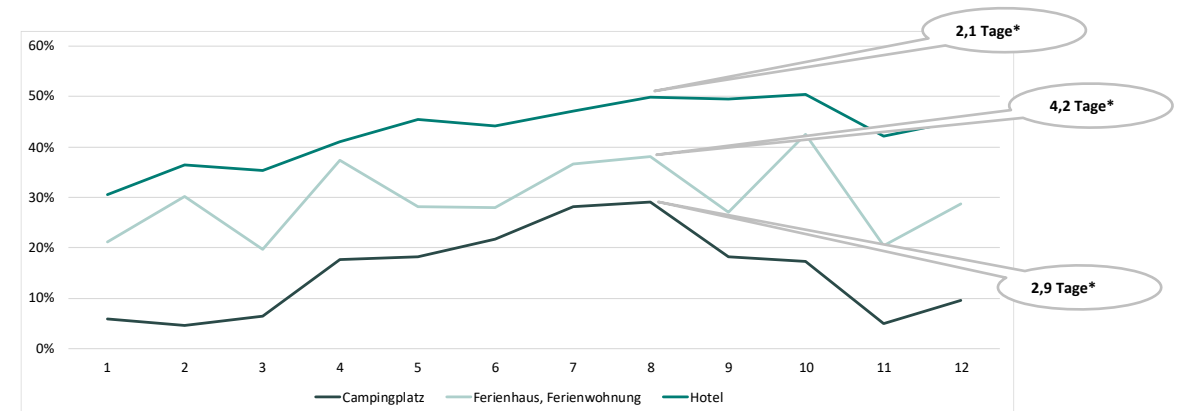
## AUSLAND



## Übernachtungen in den Top 3 Betriebsarten



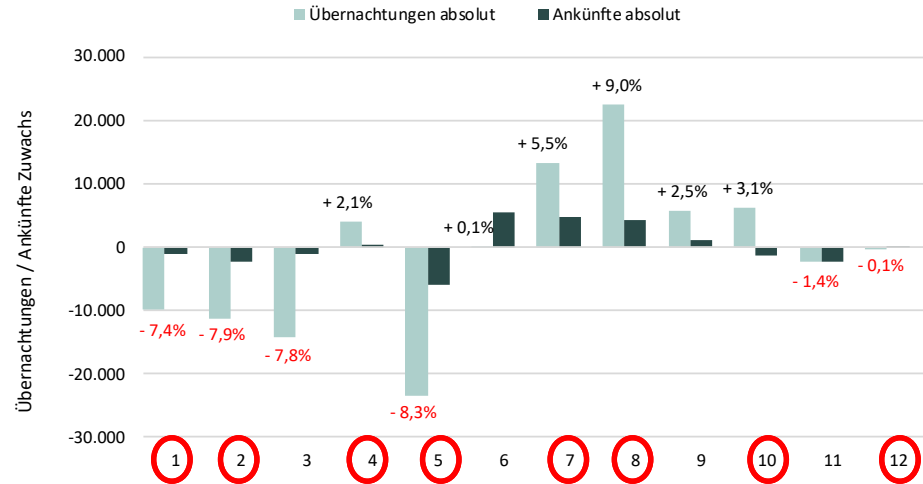
## Auslastung in % in den Top 3 Betriebsarten



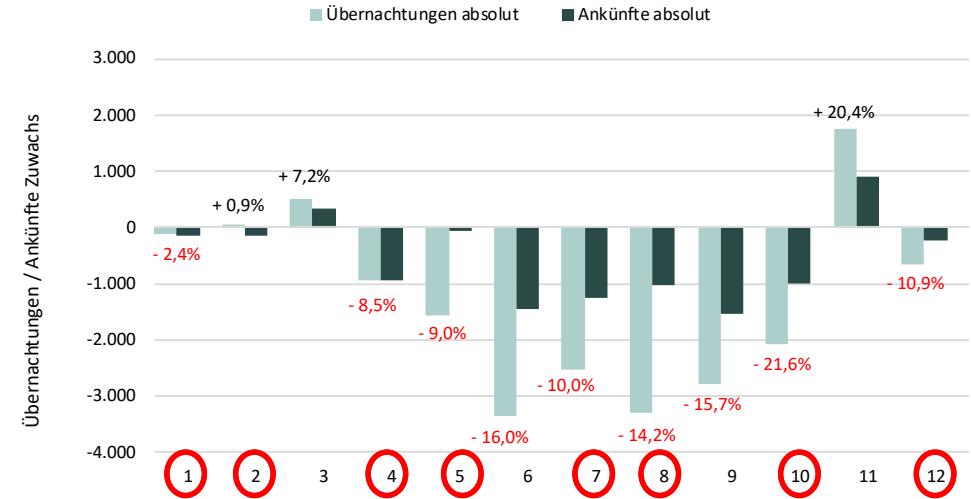
Quelle: TMN nach Landesamt für Statistik Niedersachsen

# Jahresfakten Weserbergland

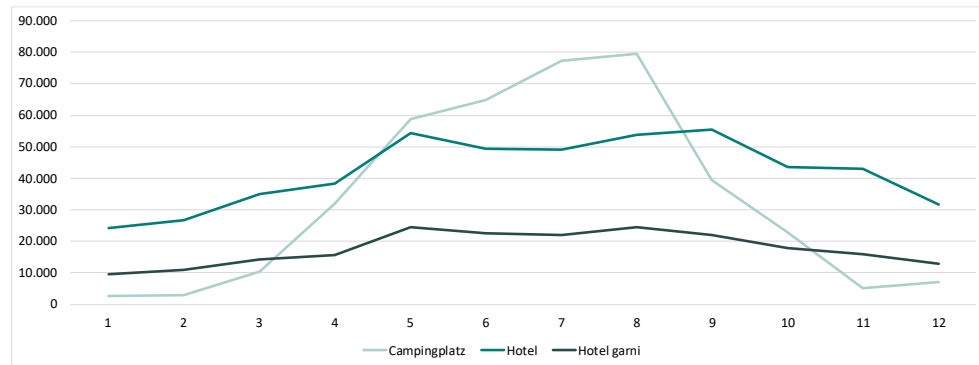
## INLAND



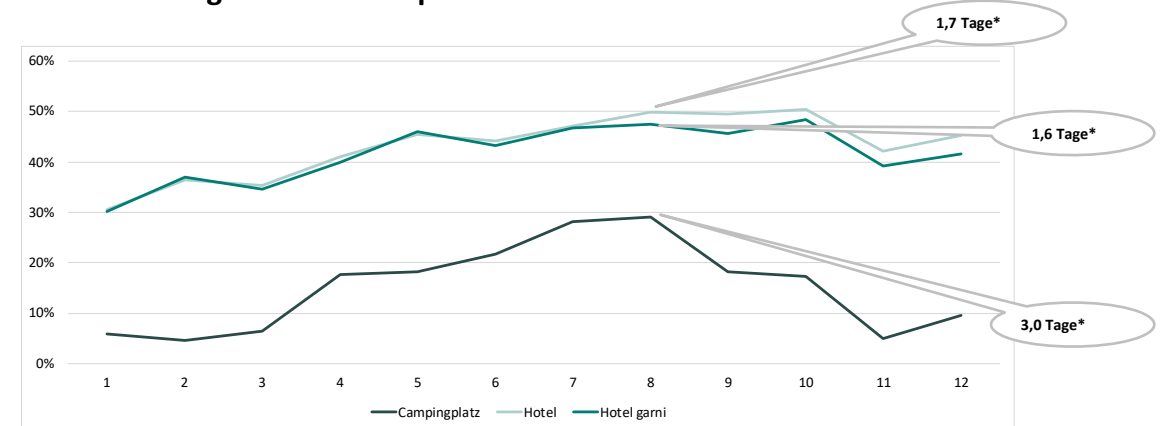
## AUSLAND



## Übernachtungen in den Top 3 Betriebsarten



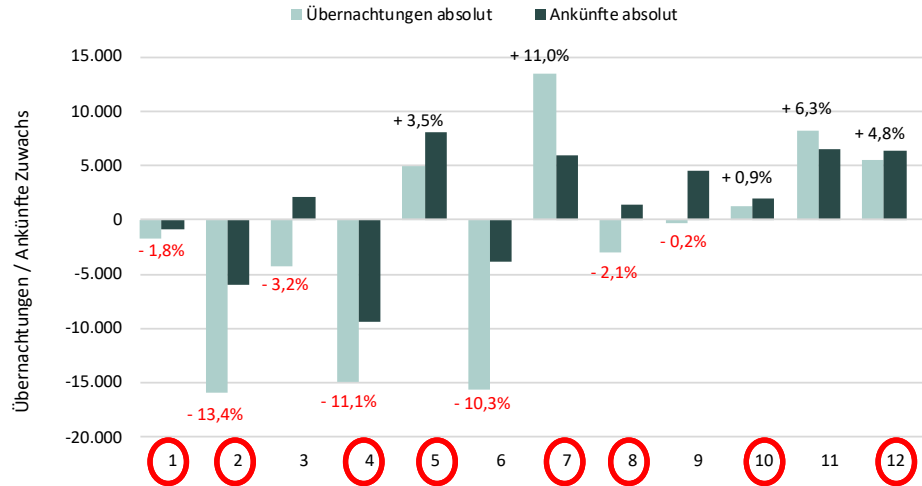
## Auslastung in % in den Top 3 Betriebsarten



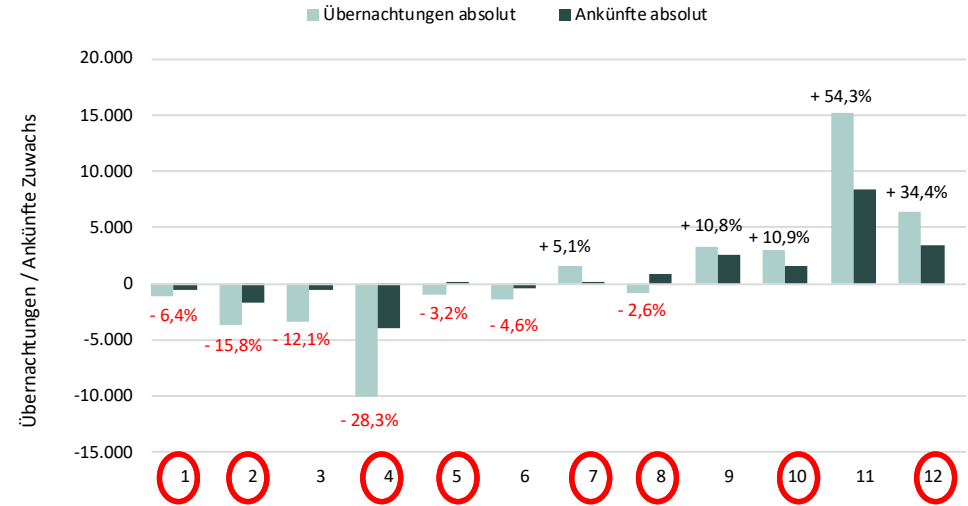
Quelle: TMN nach Landesamt für Statistik Niedersachsen

# Jahresfakten Braunschweiger Land

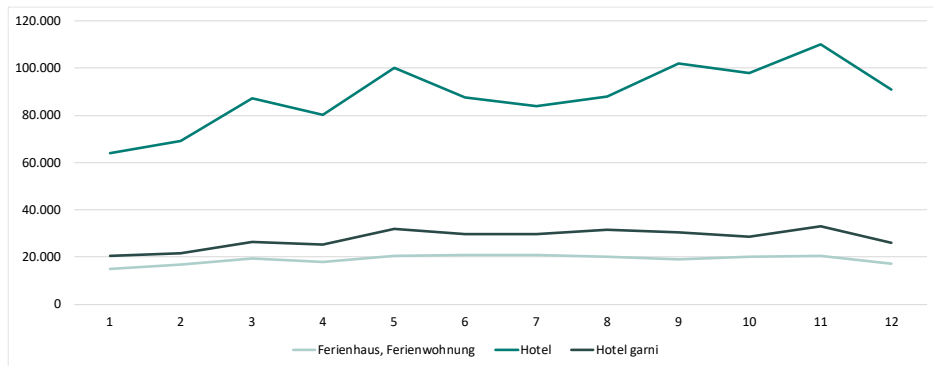
## INLAND



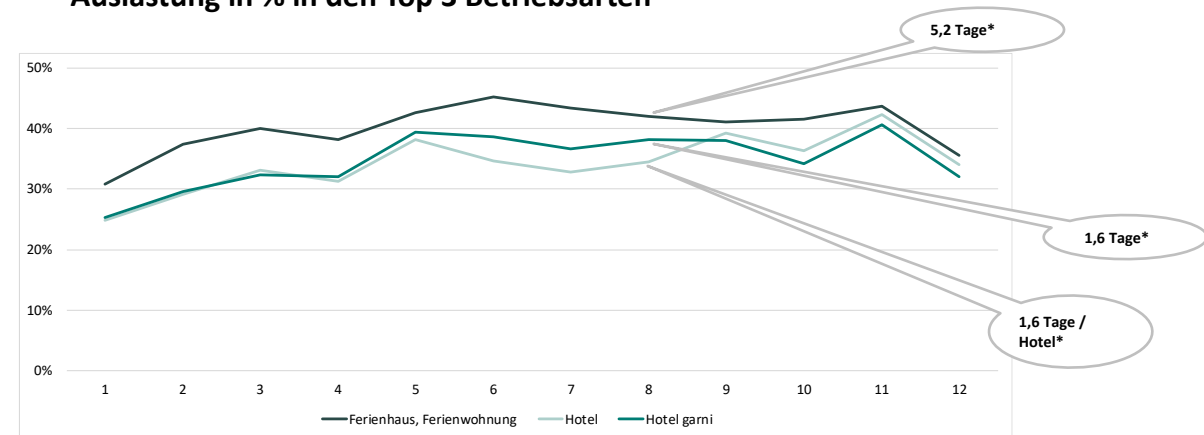
## AUSLAND



## Übernachtungen in den Top 3 Betriebsarten



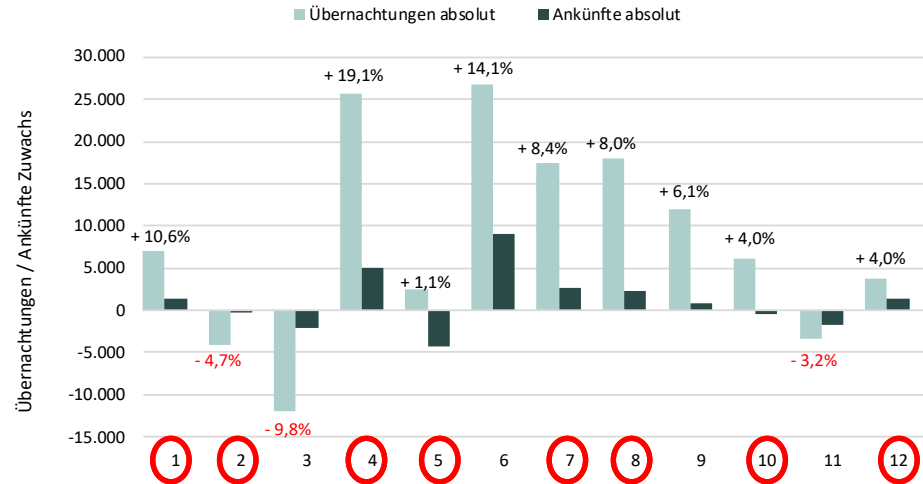
## Auslastung in % in den Top 3 Betriebsarten



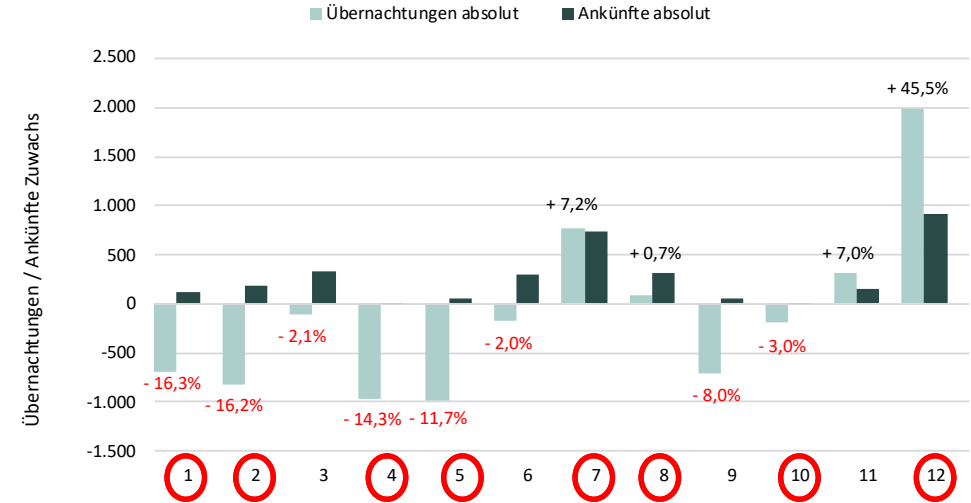
Quelle: TMN nach Landesamt für Statistik Niedersachsen

# Jahresfakten Ostfriesland

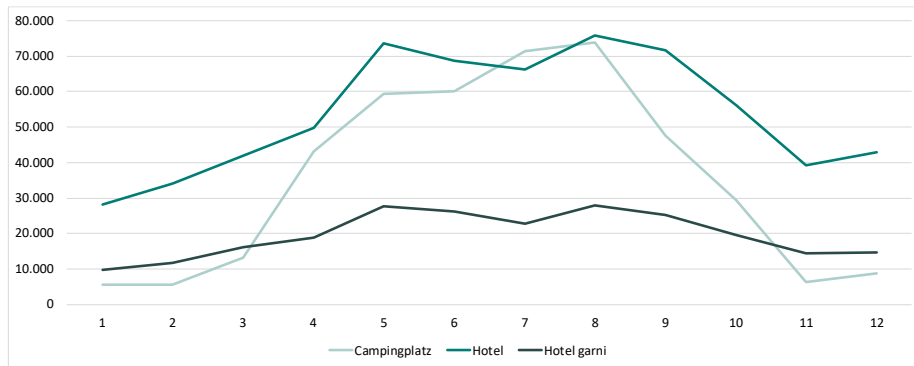
## INLAND



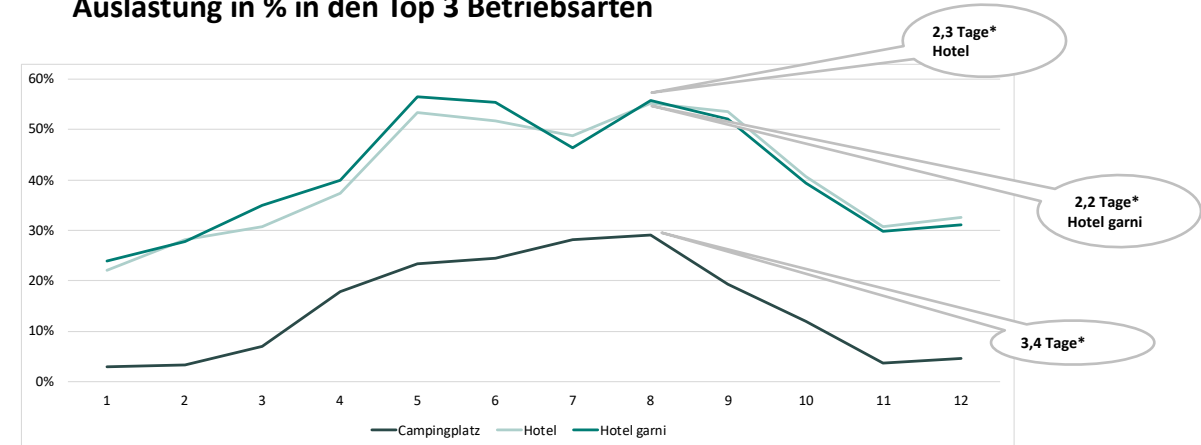
## AUSLAND



## Übernachtungen in den Top 3 Betriebsarten



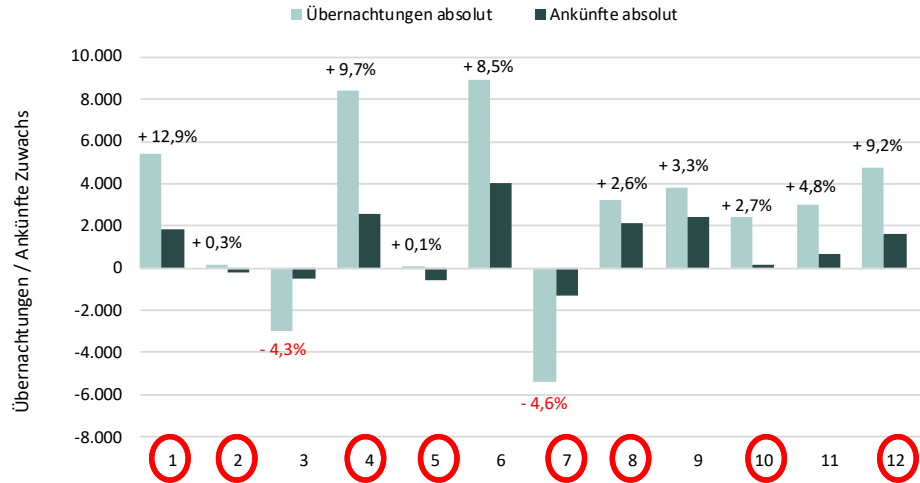
## Auslastung in % in den Top 3 Betriebsarten



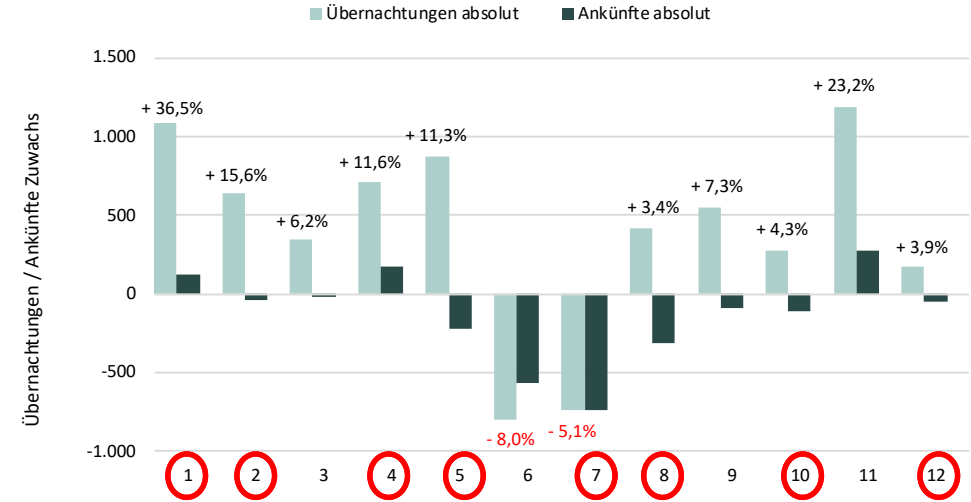
Quelle: TMN nach Landesamt für Statistik Niedersachsen

# Jahresfakten Unterelbe-Unterweser

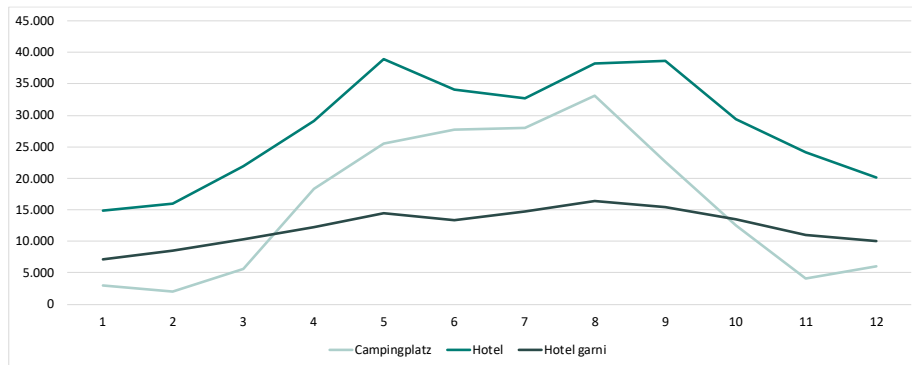
## INLAND



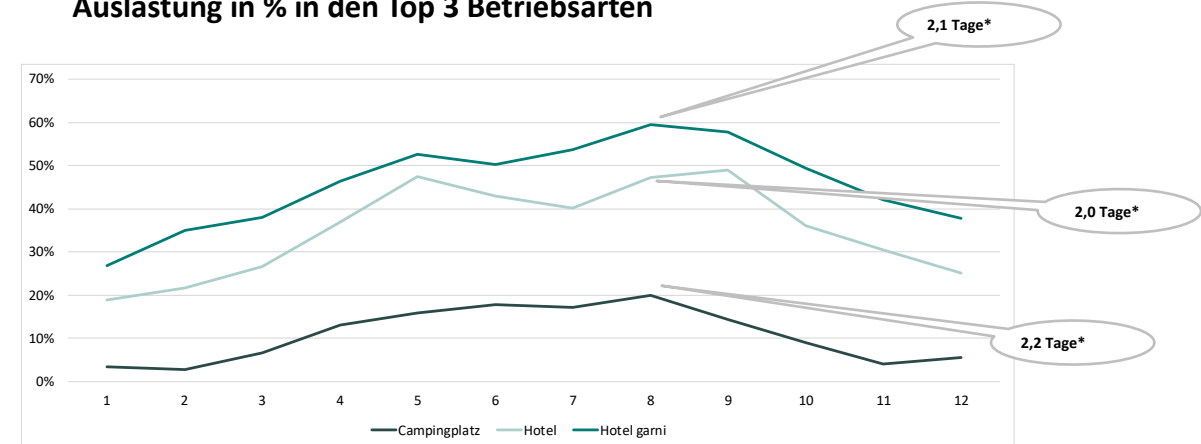
## AUSLAND



## Übernachtungen in den Top 3 Betriebsarten



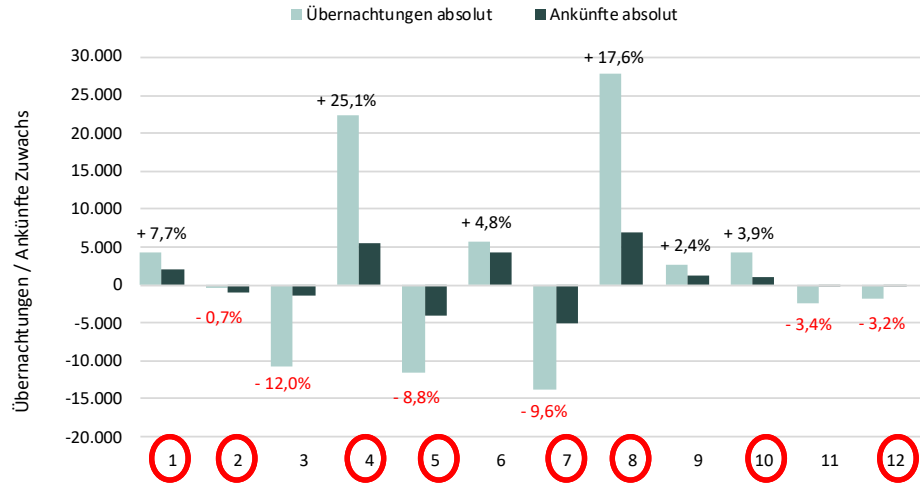
## Auslastung in % in den Top 3 Betriebsarten



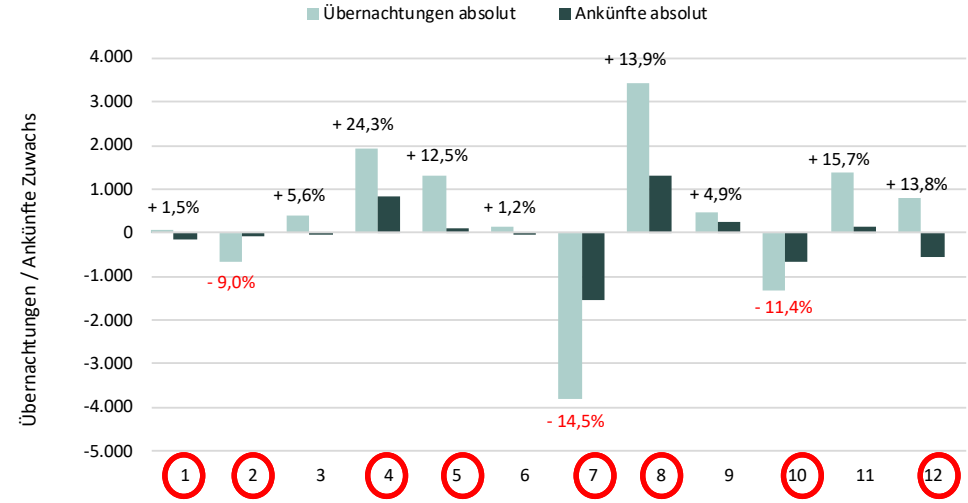
Quelle: TMN nach Landesamt für Statistik Niedersachsen

# Jahresfakten Mittelweser

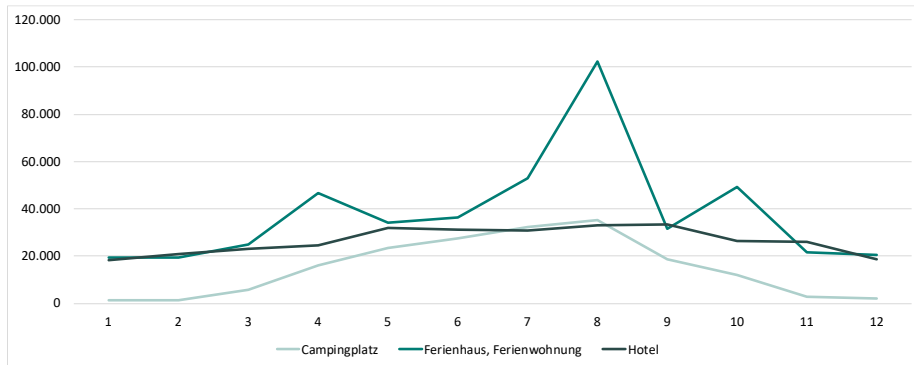
## INLAND



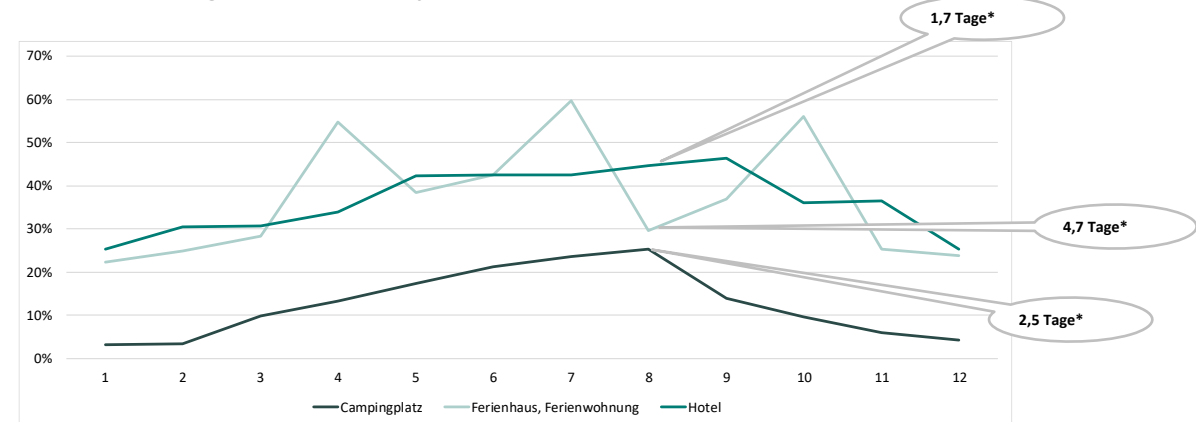
## AUSLAND



## Übernachtungen in den Top 3 Betriebsarten



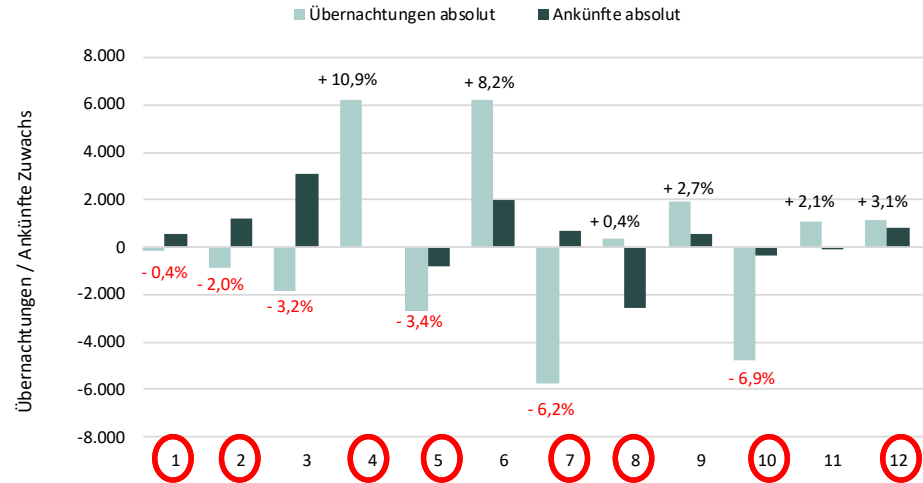
## Auslastung in % in den Top 3 Betriebsarten



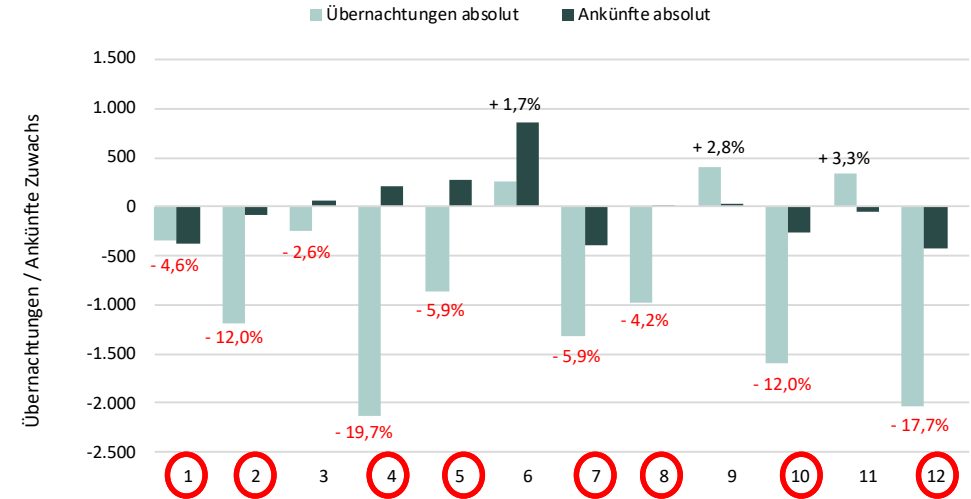
Quelle: TMN nach Landesamt für Statistik Niedersachsen

# Jahresfakten Oldenburger Münsterland

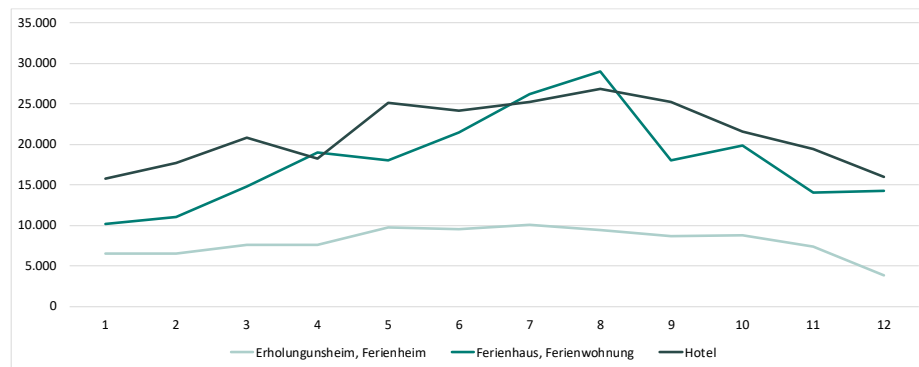
## INLAND



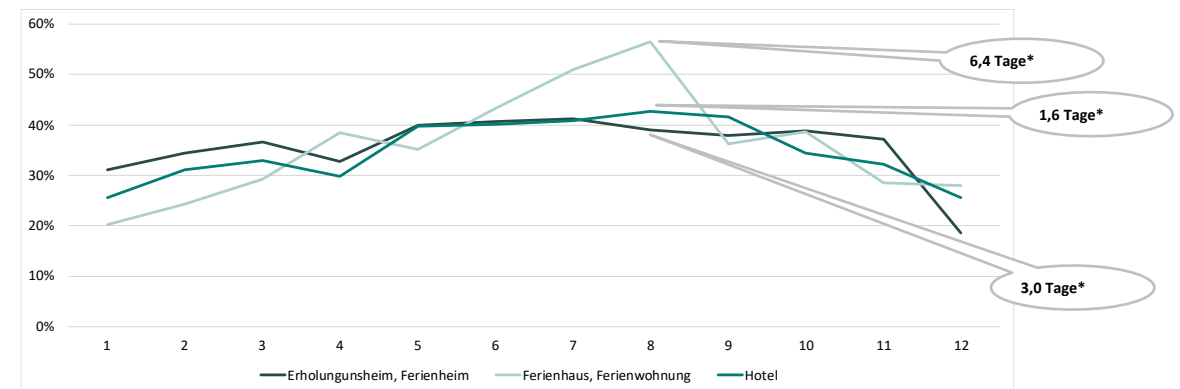
## AUSLAND



## Übernachtungen in den Top 3 Betriebsarten



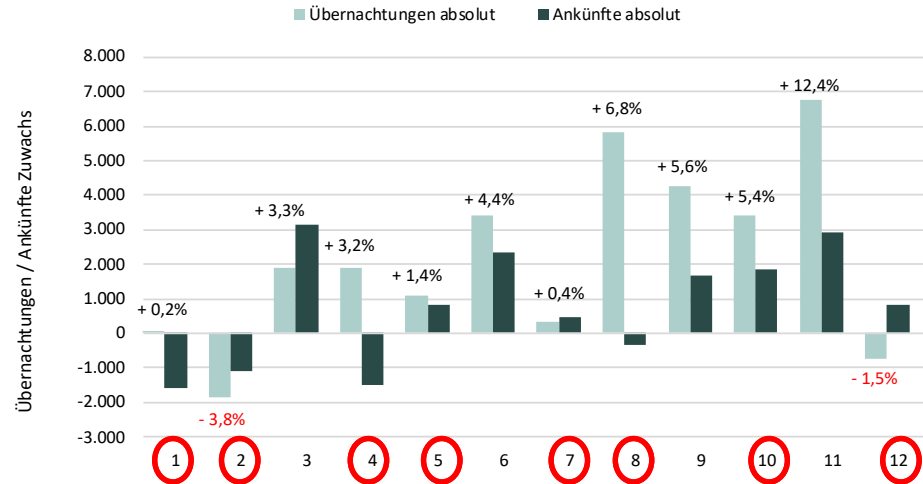
## Auslastung in % in den Top 3 Betriebsarten



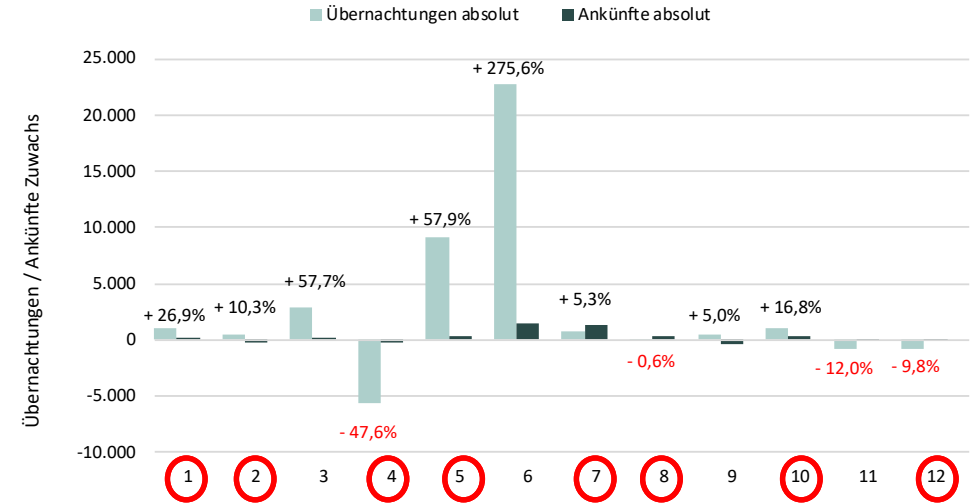
Quelle: TMN nach Landesamt für Statistik Niedersachsen

# Jahresfakten Oldenburger Land

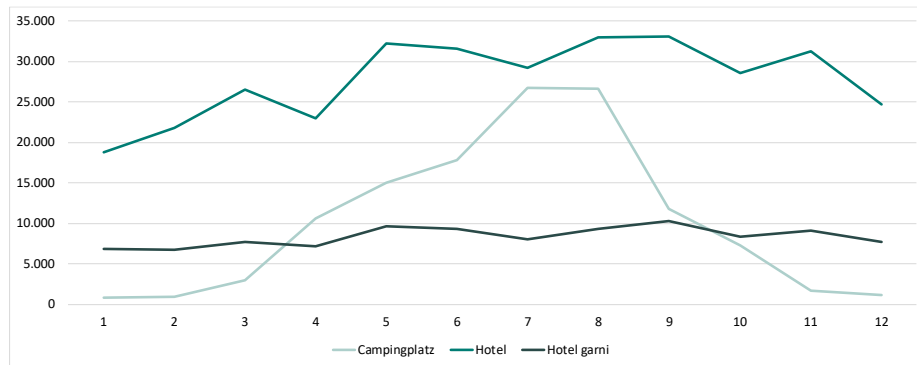
## INLAND



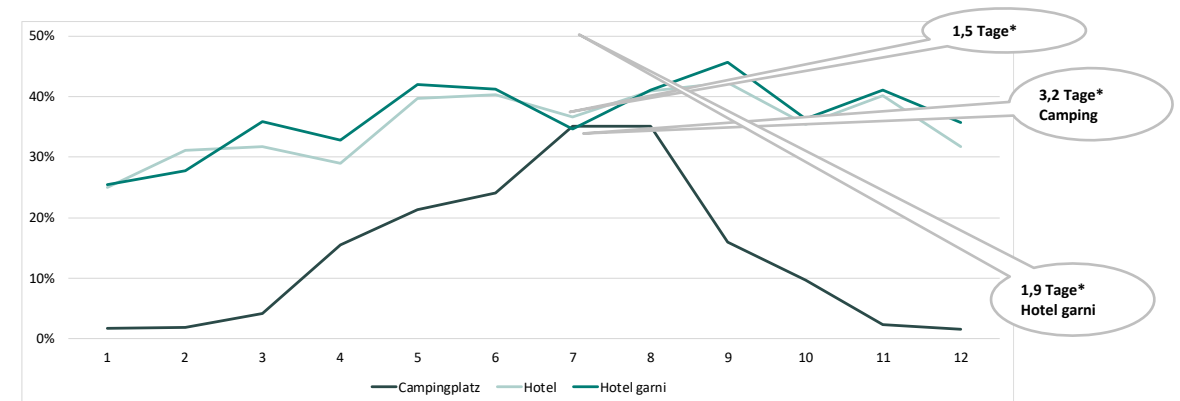
## AUSLAND



## Übernachtungen in den Top 3 Betriebsarten



## Auslastung in % in den Top 3 Betriebsarten



Quelle: TMN nach Landesamt für Statistik Niedersachsen

# Tourismus in 20 ausgewählten Städten\*

\*Quelle: © Landesamt für Statistik Niedersachsen



# Ankünfte und Übernachtungen in den 20 Städten

	Ankünfte				Übernachtungen			
	absolut	zum Vorjahr in %	zum Jahr 2019 in %	Marktanteil*	absolut	zum Vorjahr in %	zum Jahr 2019 in %	Marktanteil*
Inländische Gäste 20 Städte	4.290.349	+ 3,9	+ 5,5	30,2%	8.059.961	+ 2,2	+ 5,4	18,7%
Ausländische Gäste 20 Städte	713.285	+ 1,3	- 2,7	45,1%	1.415.151	+ 0,5	- 6,5	36,9%
<b>20 Städte insgesamt</b>	<b>5.003.634</b>	<b>+ 3,6</b>	<b>+ 4,3</b>	<b>31,7%</b>	<b>9.475.112</b>	<b>+ 1,9</b>	<b>+ 3,4</b>	<b>20,2%</b>
Inländische Gäste NDS	14.222.818	+ 2,7	+ 3,0	100,0%	43.105.614	+ 1,8	+ 2,1	100,0%
Ausländische Gäste NDS	1.579.842	+ 1,1	- 2,1	100,0%	3.831.427	+ 1,0	- 4,3	100,0%
<b>NDS insgesamt</b>	<b>15.802.660</b>	<b>+ 2,6</b>	<b>+ 2,5</b>	<b>100,0%</b>	<b>46.937.041</b>	<b>+ 1,8</b>	<b>+ 1,5</b>	<b>100,0%</b>

Im Gegensatz zu Gesamtniedersachsen haben die 20 Städte zum Jahr 2019 bei den Ankünften (+4,3%) und Übernachtungen (+3,4%) stärkere Zuwächse verzeichnet. Gestützt wurde diese Entwicklung besonders aus dem Inland.

Quelle: TMN nach Landesamt für Statistik Niedersachsen

\*jeweiliger Marktanteil der 20 Städte an Niedersachsen insgesamt (Inland, Ausland, Insgesamt)

# Gesamtankünfte und -übernachtungen in den 20 Städten

	Stadt	Ankünfte	zum Vorjahr in %	zum Jahr 2019 in %	Übernachtungen	zum Vorjahr in %	zum Jahr 2019 in %
1	Hannover	1.526.526	+ 6,0	+ 9,2	2.483.005	+ 4,3	+ 6,2
2	Goslar	297.935	- 0,3	- 1,8	752.291	- 3,0	- 3,2
3	Göttingen	440.212	+ 7,3	+ 25,2	749.959	+ 7,8	+ 24,3
4	Braunschweig	408.259	+ 10,3	- 5,4	747.682	+ 4,8	+ 5,1
5	Wolfsburg	313.991	- 6,3	- 13,7	559.619	- 10,6	- 14,7
6	Osnabrück	303.899	+ 2,3	- 1,6	517.300	+ 1,7	+ 4,9
7	Lüneburg	217.500	+ 3,1	+ 20,5	438.871	+ 2,4	+ 23,0
8	Oldenburg	176.498	+ 3,3	+ 0,8	408.920	+ 5,1	+ 3,0
9	Wilhelmshaven	145.533	+ 3,5	+ 11,8	382.262	+ 2,0	+ 8,5
10	Hildesheim	193.897	- 0,6	+ 4,2	333.655	+ 0,8	+ 2,7
11	Celle	163.649	+ 13,3	+ 5,5	315.647	+ 12,9	- 4,5
12	Lingen	119.029	- 2,0	+ 14,7	293.657	+ 1,4	+ 7,6
13	Emden	124.475	+ 7,1	+ 4,0	274.325	+ 4,2	+ 5,4
14	Papenburg	107.623	+ 0,0	- 6,9	269.762	+ 2,7	- 9,3
15	Stade	114.176	- 2,3	+ 8,0	262.730	+ 0,8	+ 13,2
16	Hameln	122.797	- 5,5	+ 2,2	233.617	- 10,4	+ 6,3
17	Hann. Münden	88.952	- 0,4	- 7,4	158.426	+ 0,4	- 13,2
18	Verden	55.524	- 5,7	- 9,9	117.297	- 6,3	- 5,9
19	Wolfenbüttel	48.857	+ 14,0	+ 4,9	105.931	+ 13,0	- 10,1
20	Gifhorn	34.302	- 3,2	- 25,4	70.156	- 10,6	- 37,6

Eine heterogene Entwicklung war in den 20 Städten zum Vorjahr aber auch zum Jahr 2019 zu beobachten. Vier Städte zählten deutlich mehr Gäste zum Jahr 2019. U.a. gehören Göttingen (+25,2%) und Lüneburg (+20,5%) dazu.

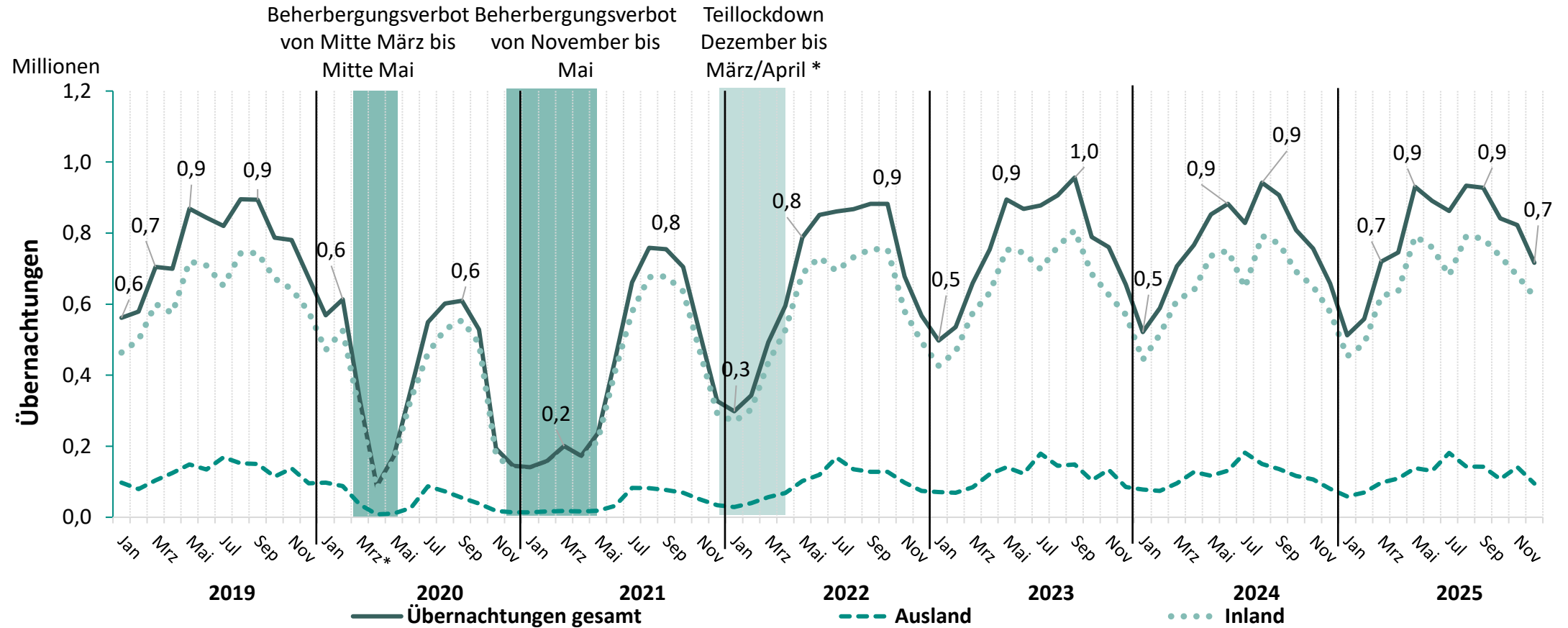
Quelle: TMN nach Landesamt für Statistik Niedersachsen

# Übernachtungen inländischer und ausländischer Gäste in den 20 Städten

	Stadt	Übernachtungen Inland	zum Vorjahr in %	zum Jahr 2019 in %	Übernachtungen Ausland	zum Vorjahr in %	zum Jahr 2019 in %
1	Hannover	2.031.235	+ 6,9	+ 9,4	451.770	- 6,0	- 6,3
2	Goslar	639.186	- 3,6	- 0,5	113.105	+ 0,4	- 15,9
3	Braunschweig	610.553	+ 3,7	+ 6,1	137.129	+ 10,0	+ 1,0
4	Göttingen	609.723	+ 6,3	+ 23,3	140.236	+ 14,6	+ 28,9
5	Wolfsburg	444.153	- 11,0	- 11,1	115.466	- 9,2	- 26,3
6	Osnabrück	430.058	+ 0,2	+ 7,7	87.242	+ 9,9	- 7,0
7	Lüneburg	409.234	+ 4,0	+ 24,7	29.637	- 14,7	+ 4,0
8	Oldenburg	378.290	+ 4,8	+ 2,7	30.630	+ 10,1	+ 6,2
9	Wilhelmshaven	359.629	+ 1,8	+ 7,4	22.633	+ 4,5	+ 29,8
10	Hildesheim	282.664	+ 3,1	+ 10,5	50.991	- 10,3	- 26,4
11	Lingen	268.669	+ 1,7	+ 6,3	24.988	- 1,4	+ 22,7
12	Celle	256.413	+ 11,1	- 3,7	59.234	+ 21,0	- 7,8
13	Emden	247.488	+ 3,0	+ 1,7	26.837	+ 16,9	+ 59,3
14	Papenburg	238.030	+ 2,2	- 10,9	31.732	+ 6,6	+ 4,2
15	Stade	237.711	- 0,6	+ 11,4	25.019	+ 16,4	+ 34,3
16	Hameln	208.553	- 10,4	+ 11,2	25.064	- 9,7	- 22,1
17	Hann. Münden	140.325	+ 2,9	- 10,6	18.101	- 15,5	- 29,1
18	Verden	106.878	- 8,7	- 3,9	10.419	+ 27,3	- 22,4
19	Wolfenbüttel	97.702	+ 12,9	- 4,4	8.229	+ 15,1	- 47,0
20	Gifhorn	63.467	- 11,1	- 31,4	6.689	- 5,5	- 66,6

Eine sehr heterogene Entwicklung war in den 20 Städten aus dem In- und Ausland zu beobachten. So gab es zweistellige Zuwachsraten zum Vorjahr, wie auch zum Jahr 2019.

# Rückblick: Übernachtungen in den 20 Städten 2019 -2025



Quelle: TMN nach Landesamt für Statistik Niedersachsen

\*2G und 3G-Regeln in Beherbergungs- und Freizeitbetrieben

# Ausgewählte Markenkennziffern in niedersächsischen Gesundheitsstandorten \*

\*Quelle: © Landesamt für Statistik Niedersachsen



# Übernachtungsstatistik prädikatisierter Gemeinden\*

## - Top 15

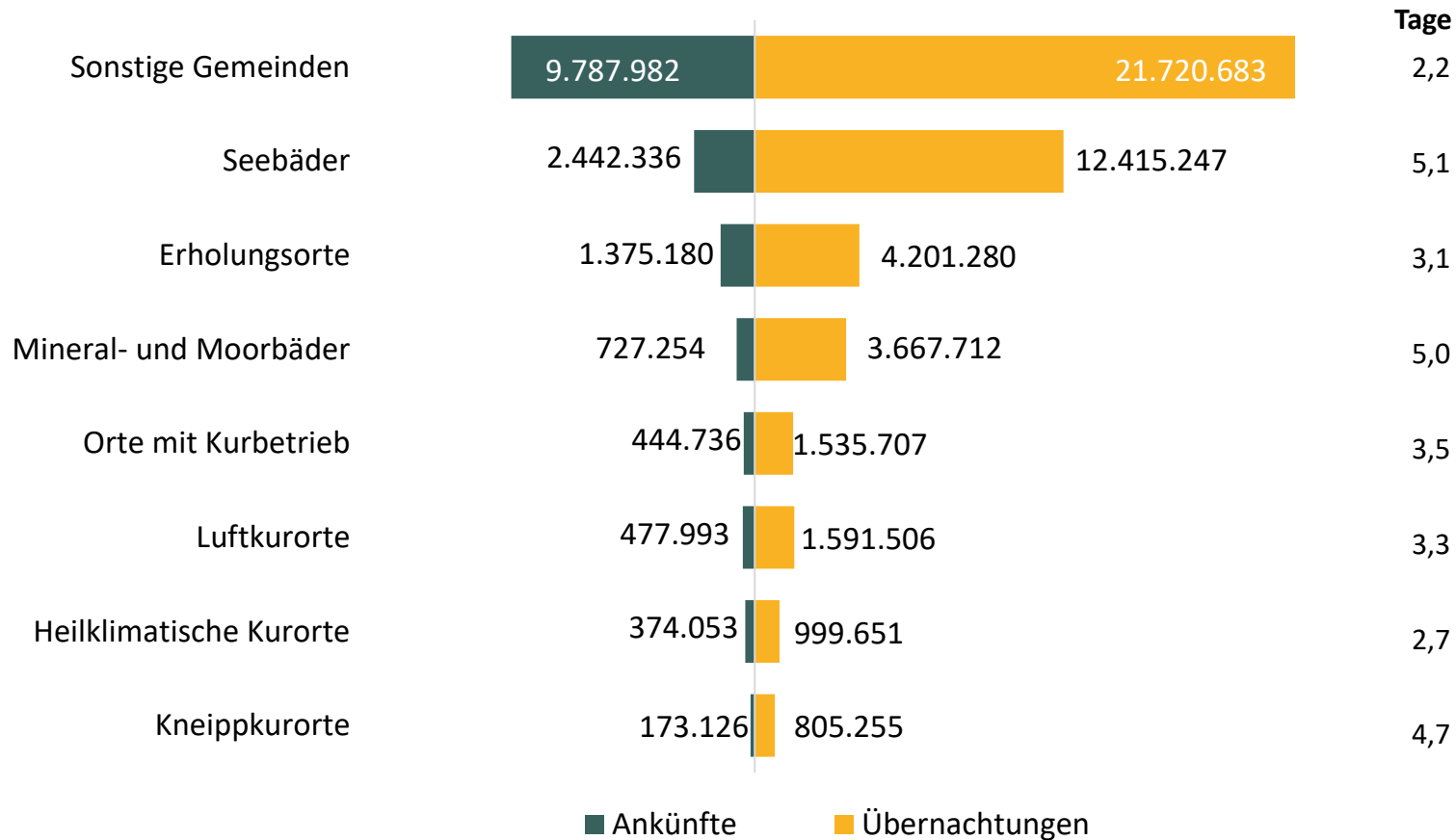
	Gemeinde	Prädikat*	Ankünfte	zum Vorjahr in %	zum Jahr 2019 in %	Übernachtungen	zum Vorjahr in %	zum Jahr 2019 in %	Aufenthaltsdauer
1	Cuxhaven,Stadt	Nordseeheilbad, Erholungsort	420.043	+3,6	+ 8,2	1.617.506	+3,2	+ 6,8	3,9
2	Norderney,Stadt	Nordseeheilbad	295.561	- 0,8	+ 4,2	1.584.995	- 0,1	- 1,0	5,4
3	Borkum,Stadt	Nordseeheilbad	218.331	+1,7	+ 6,1	1.422.378	+0,4	- 4,7	6,5
4	Wangerland	Erholungsort , Nordseebad, Nordseeheilbad	189.785	+28,1	- 8,4	1.228.109	+12,9	- 7,5	6,5
5	Bispingen	Erholungsort	327.172	+0,6	+ 6,8	1.115.901	- 2,3	+ 6,5	3,4
6	Norden,Stadt	Nordseeheilbad	200.865	+1,8	+ 5,2	991.553	+2,0	+ 4,9	4,9
7	Braunlage,Stadt	Luftkurort, Erholungsort	258.582	+7,2	+ 6,2	847.433	+7,6	+ 1,7	3,3
8	Goslar,Stadt	Luftkurort	297.935	- 0,3	- 1,8	752.291	- 3,0	- 3,2	2,5
9	Langeoog	Nordseeheilbad	121.483	+7,6	- 7,1	736.177	+1,9	- 10,7	6,1
10	Bad Pyrmont,Stadt	Moorheilbad, Moorheilbad	63.739	- 18,2	- 40,9	614.141	- 4,2	- 11,8	9,6
11	Juist,Inselgemeinde	Nordseeheilbad	98.526	- 1,3	+ 0,7	591.334	- 2,2	- 2,1	6,0
12	Bad Zwischenahn	Moorheilbad, Kneipp-Kurort	167.499	+3,2	- 5,8	581.843	+1,9	- 3,3	3,5
13	Bad Bentheim,Stadt	Mineralheilbad, Erholungsort	125.761	- 7,3	- 14,5	577.769	- 5,2	- 5,5	4,6
14	Soltau,Stadt	Ort mit Sole-Kurbetrieb, Erholungsort	250.541	- 5,6	- 4,0	575.320	- 1,3	+ 4,8	2,3
15	Clausthal-Zellerfeld,B.	Heilklimatischer Kurort	161.344	- 1,5	+ 7,6	545.852	- 1,2	+ 3,5	3,4
	<b>Niedersachsen insgesamt</b>		<b>15.802.660</b>	<b>+2,6</b>	<b>+2,5</b>	<b>46.937.041</b>	<b>+1,5</b>	<b>- 0,2</b>	<b>3,0</b>

Eine heterogene Entwicklung war zum Vorjahr wie auch zum Jahr 2019 bei Ankünften und Übernachtungen zu beobachten. Cuxhaven beherbergte 2025 die meisten Gäste (420.043) und verzeichnete die meisten Übernachtungen (1.617.506), knapp gefolgt von Norderney (1.584.995).

Quelle: TMN nach Landesamt für Statistik Niedersachsen

\*LSN Kurorte und Heilbäder nach Kurortverordnung Stand 2020 Ranking erfolgt nach Übernachtungen

# Übernachtungsanteile nach prädikatisierten Gemeindegruppen



Überdurchschnittlich viele Übernachtungen verbrachten Gäste in Niedersachsen in Seebädern (26,5%), Erholungsorten (9,0%) und Mineral- und Moorbädern (7,8%).

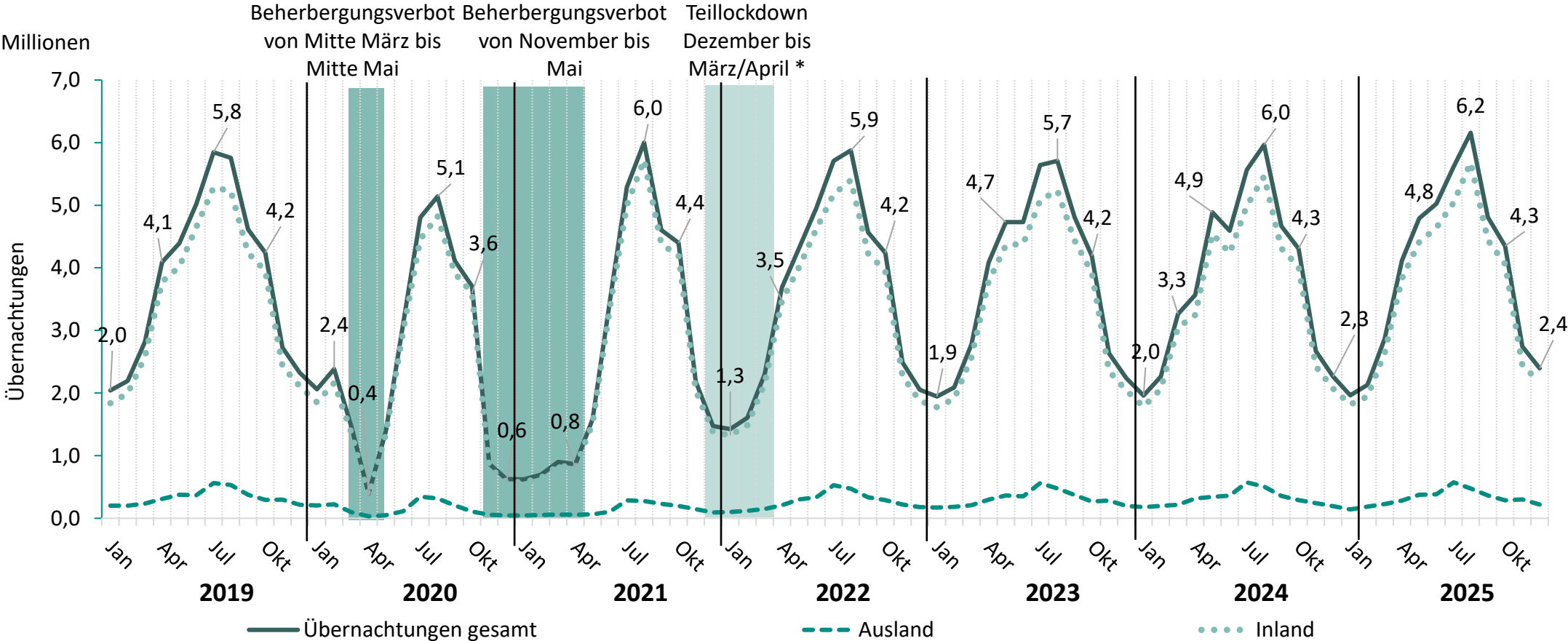
Quelle: TMN nach Landesamt für Statistik Niedersachsen

# Entwicklung der letzten sechs Jahre\*

\*Quelle: © Landesamt für Statistik Niedersachsen



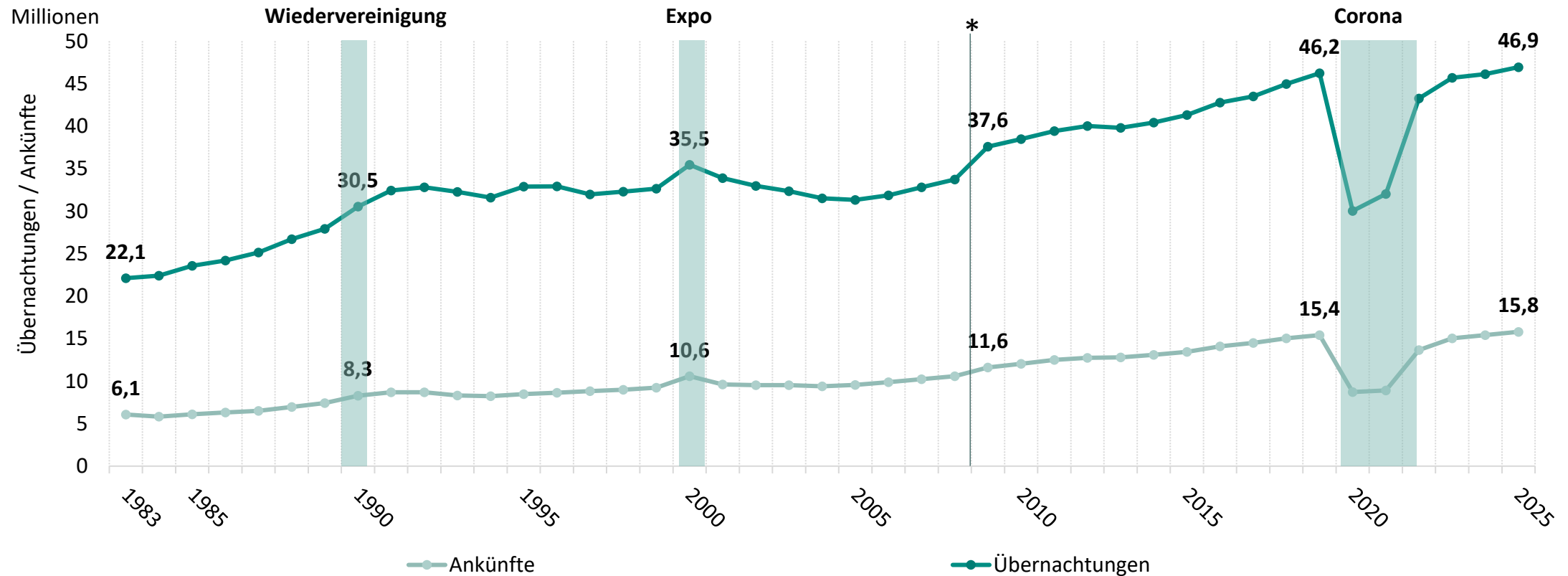
# Rückblick: Niedersachsen 2019 bis 2025



Quelle: TMN nach Landesamt für Statistik Niedersachsen

\*2G und 3G-Regeln in Beherbergungs- und Freizeitbetrieben

# Entwicklung: 1983 bis 2025 Niedersachsen

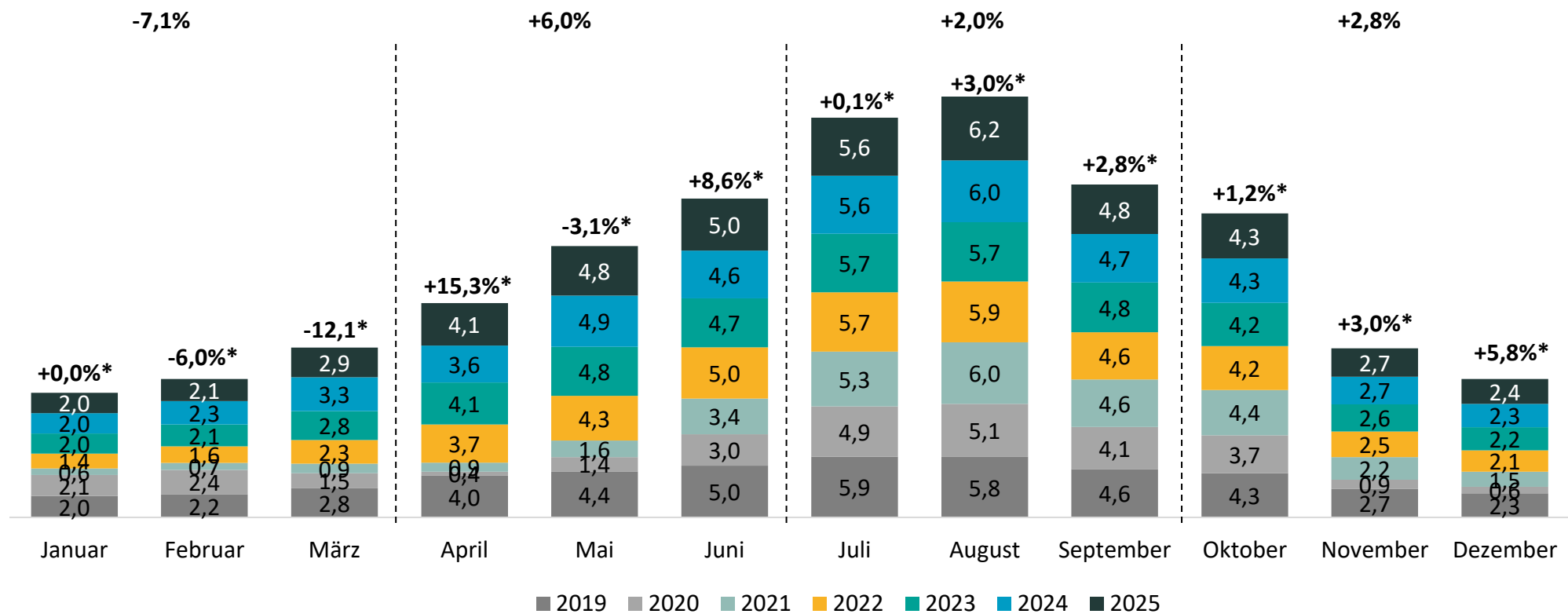


\*bis 2008 beziehen sich die Zahlen auf Beherbergungsbetriebe ab 9 Betten ohne Campingplätze, ab 2009 sind es Betriebe ab 10 Betten einschließlich Camping

Quelle: TMN nach Landesamt für Statistik Niedersachsen

# Vergleich der Übernachtungen pro Monat in Niedersachsen

Millionen

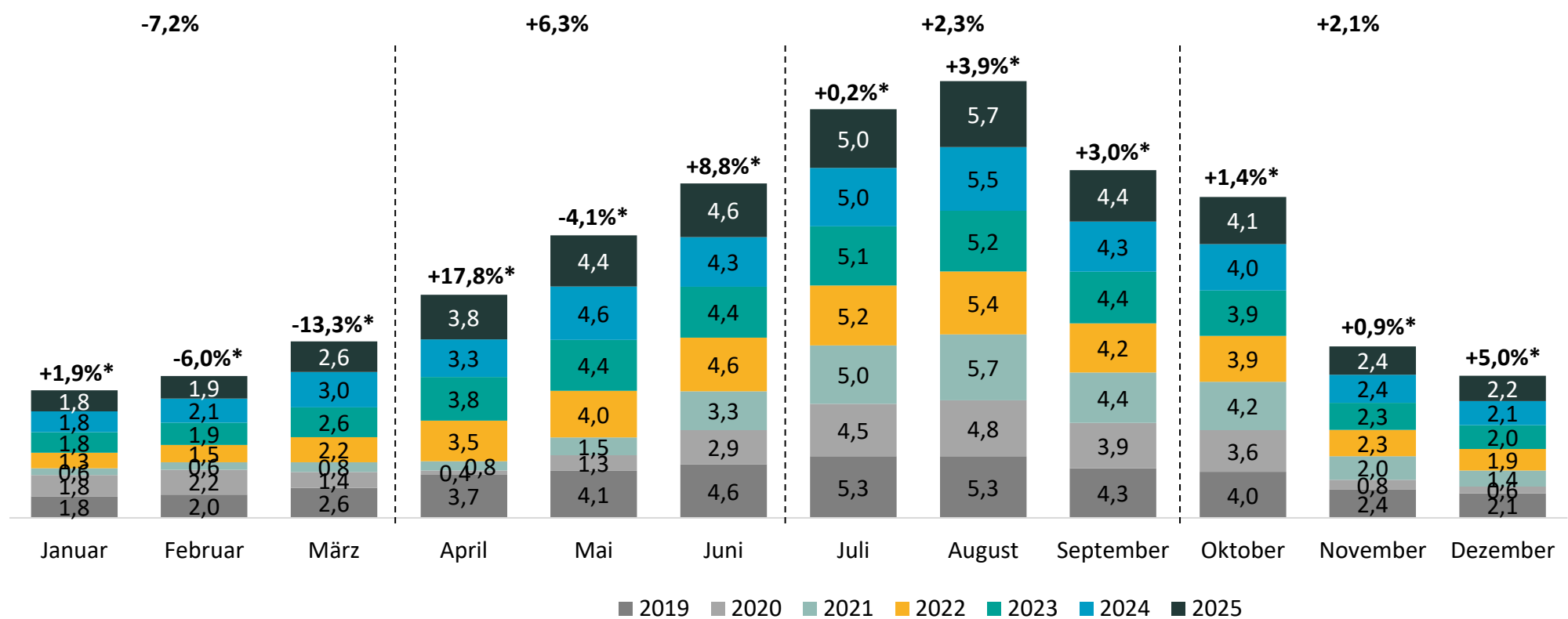


Quelle: TMN nach Landesamt für Statistik Niedersachsen

\*Änderung zum Vorjahresmonat

# Vergleich der Inlands-Übernachtungen pro Monat in Niedersachsen

Millionen

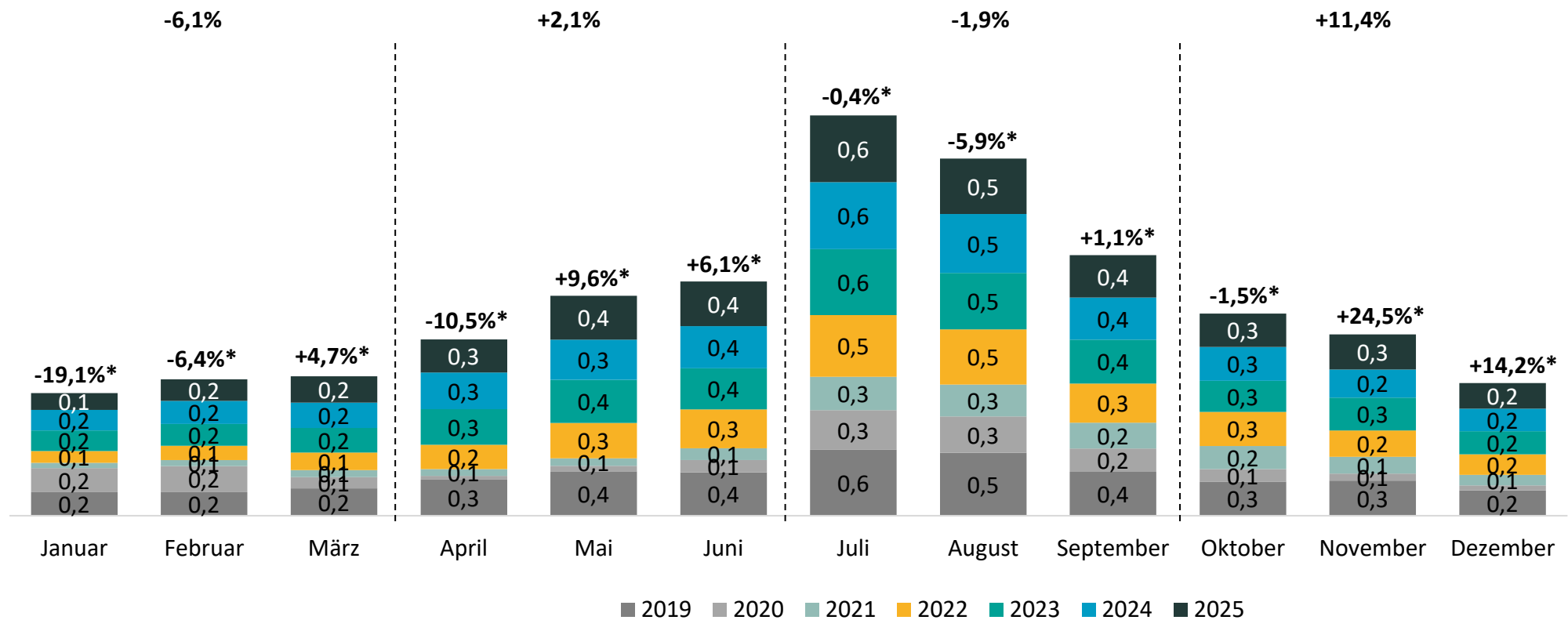


Quelle: TMN nach Landesamt für Statistik Niedersachsen

\*Änderung zum Vorjahresmonat

# Vergleich der Auslands-Übernachtungen pro Monat in Niedersachsen

Millionen

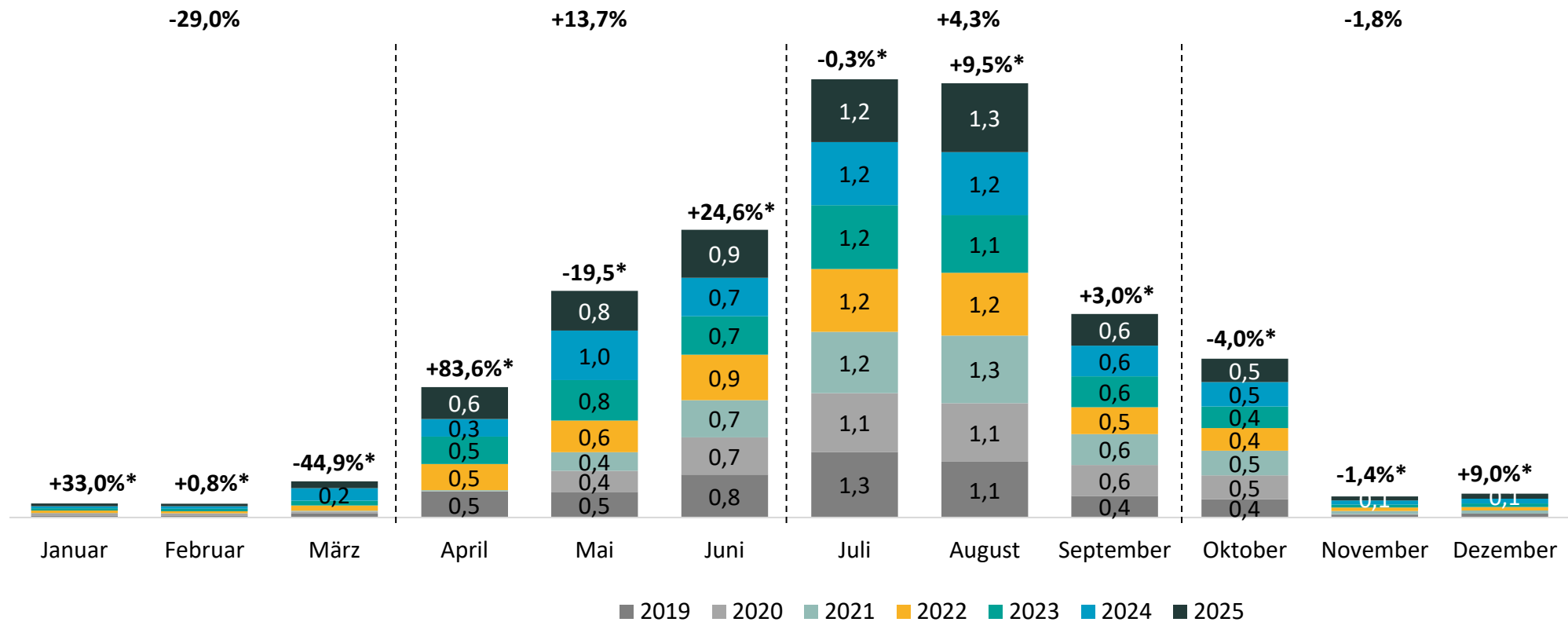


Quelle: TMN nach Landesamt für Statistik Niedersachsen

\*Änderung zum Vorjahresmonat

# Vergleich Übernachtungen auf Campingplätzen pro Monat in Niedersachsen

Millionen

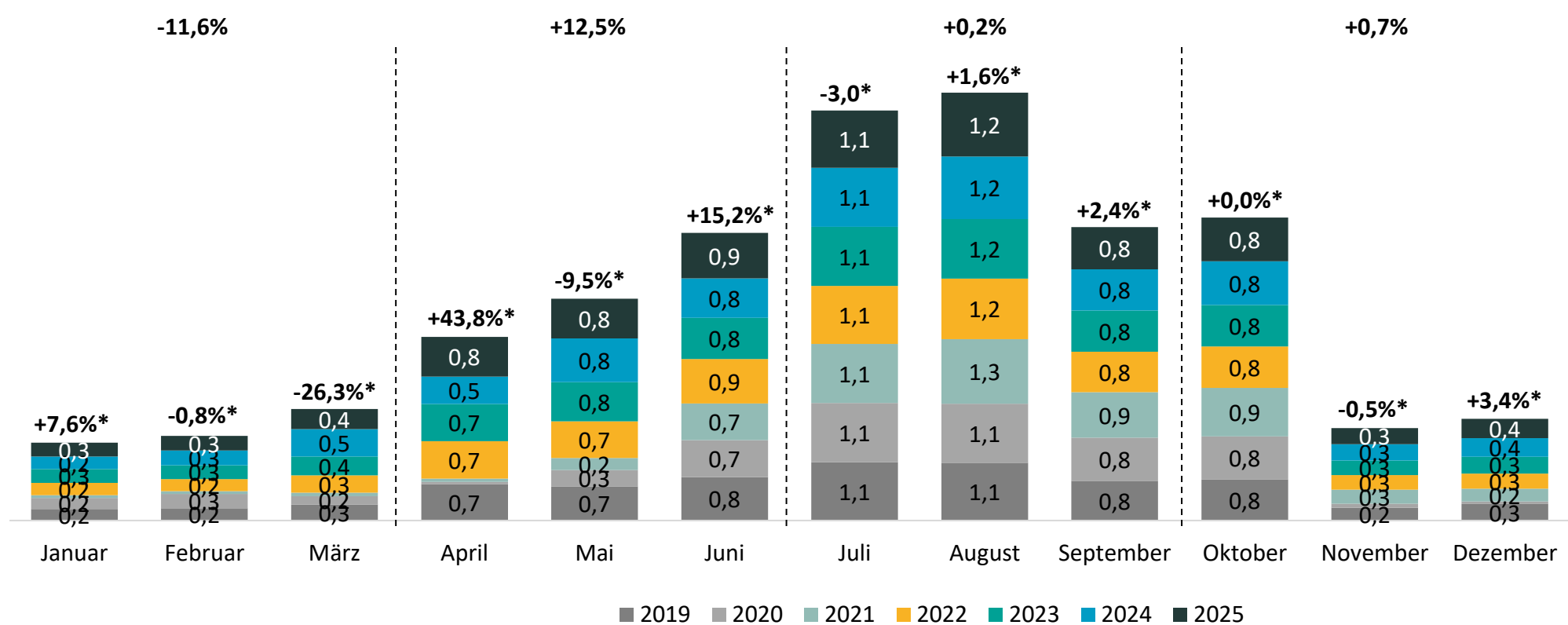


Quelle: TMN nach Landesamt für Statistik Niedersachsen

\*Änderung zum Vorjahresmonat

# Vergleich Übernachtungen in Ferienwohnungen/ -Häuser pro Monat in Niedersachsen

Millionen

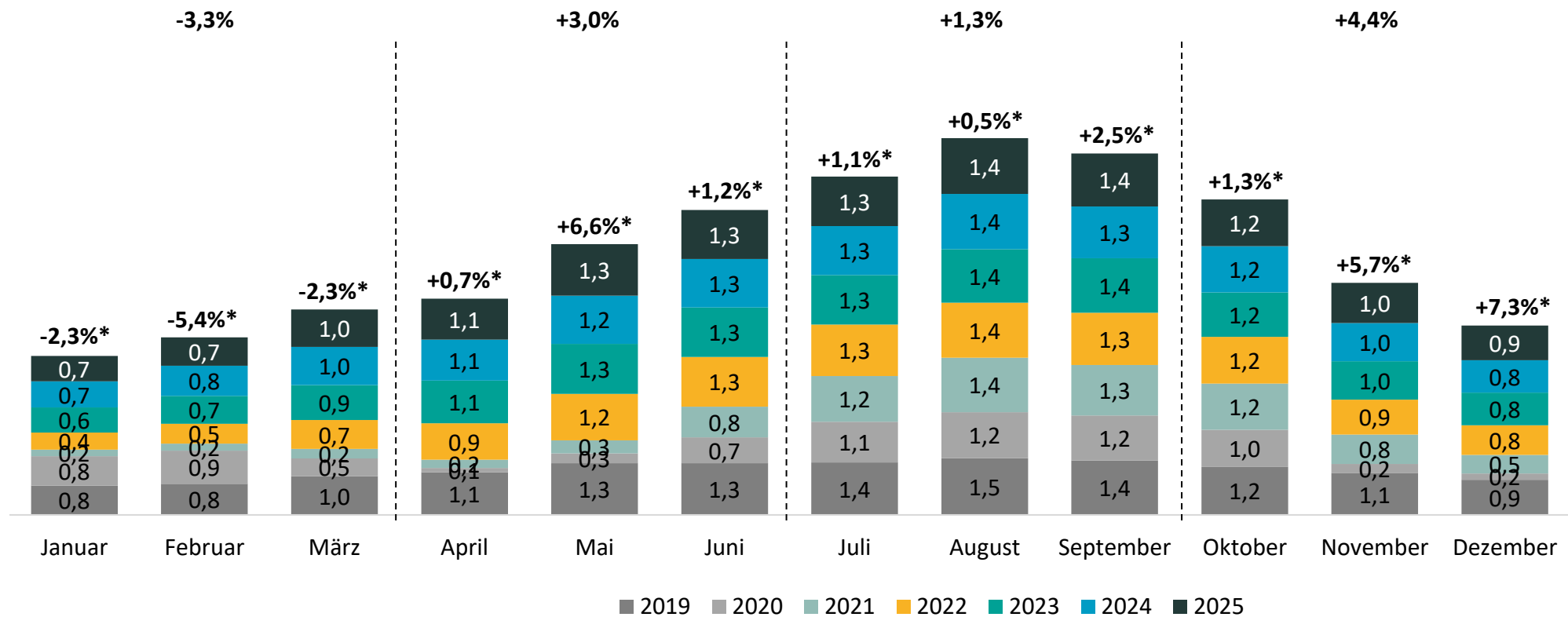


\*Änderung zum Vorjahresmonat

Quelle: TMN nach Landesamt für Statistik Niedersachsen

# Vergleich Übernachtungen in Hotels pro Monat in Niedersachsen

Millionen

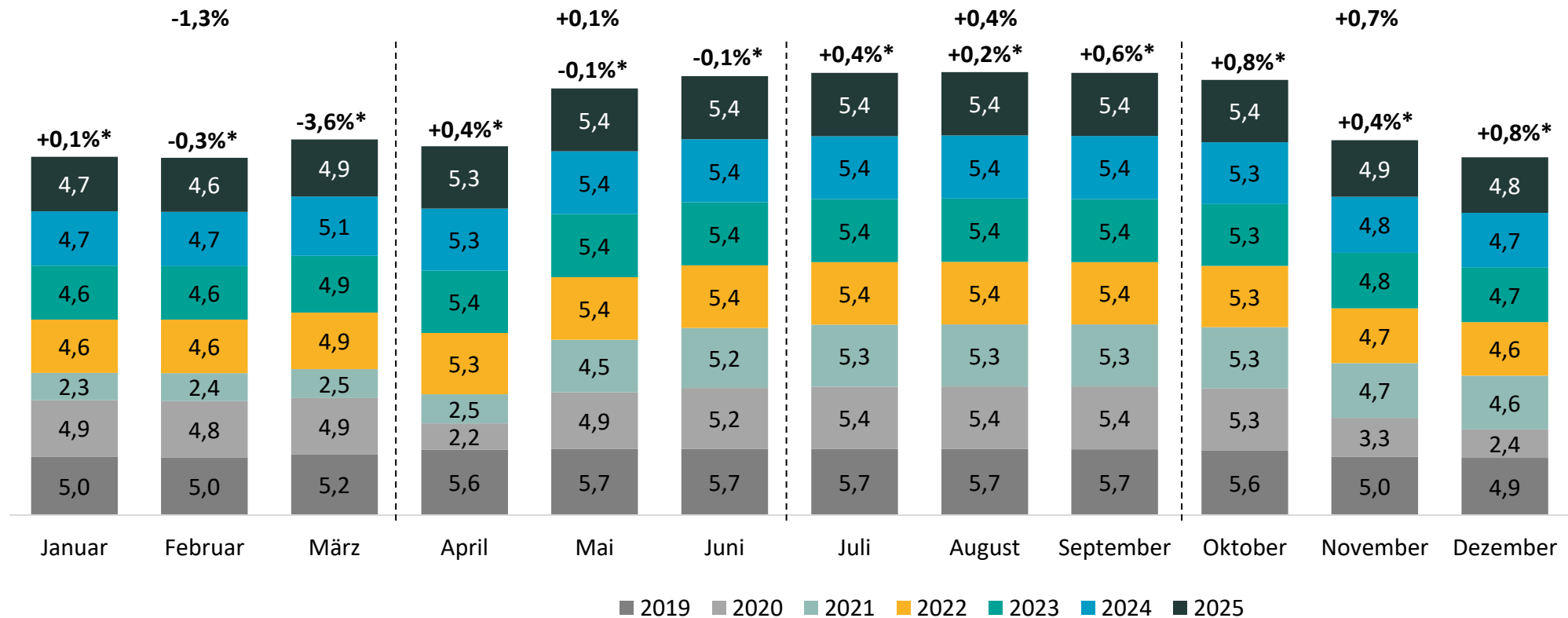


Quelle: TMN nach Landesamt für Statistik Niedersachsen

\*Änderung zum Vorjahresmonat

# Vergleich der geöffneten Betriebe in Niedersachsen

Tausende



Quelle: TMN nach Statistischem Bundesamt Deutschland

\*Änderung zum Vorjahresmonat

**Datenbasis:** Vorläufige Ergebnisse des Statistischen Bundesamt  
Deutschland und Landesamt für Statistik Niedersachsen.  
Meldepflichtige Beherbergungsbetriebe ab 10 Betten inklusive Camping.  
Inhaltlich und grafisch aufbereitet durch die TMN.

Dieses Booklet stellt eine Basisinformation dar.  
Eine Gewähr für die Richtigkeit und Vollständigkeit der Angaben kann  
nicht übernommen werden.  
Aufgrund unterschiedlicher Aktualisierungsrhythmen können Statistiken  
einen aktuelleren Datenstand aufweisen.

# Weiterführende Links / Informationen:

Landesamt für Statistik Niedersachsen – monatliche Beherbergungsstatistik Niedersachsen:

<https://www.statistik.niedersachsen.de/presse/pressemitteilungen-des-lsn-jahrgang-2025-183854.html>

<https://www1.nls.niedersachsen.de/statistik/default.asp> (Datenbank)

Destatis – monatliche Beherbergungsstatistik Deutschland:

<https://www.destatis.de/DE/Themen/Branchen-Unternehmen/Gastgewerbe-Tourismus/inhalt.html>

GfK SE -Konsumkindex:

<https://www.gfk.com/de/presse>

Deutscher Wetterdienst – monatliche Wettermeldungen:

[Wetter und Klima -Deutscher Wetterdienst -Pressemitteilungen \(dwd.de\)](https://www.dwd.de/DE/Presse/pressemitteilungen/pressemitteilungen.html)

# Ansprechpartner der TMN! Markt- & Trendforschung



**Thorsten Glaß**

Tel.: +49 (0)511 270 488-52

[glass@tourismusniedersachsen.de](mailto:glass@tourismusniedersachsen.de)



**Petra Ahrens**

Tel.: +49 (0)511 270 488-32

[ahrens@tourismusniedersachsen.de](mailto:ahrens@tourismusniedersachsen.de)

Weitere Analysen und Informationen finden Sie unter:

<https://nds.tourismusnetzwerk.info/>