



Allgemeine Informationen

- ✓ **Landkreise:** Ammerland, Aurich, Cuxhaven, Friesland, Leer, Wesermarsch und Wittmund sowie der kreisfreien Stadt Wilhelmshaven und der Seestadt Bremerhaven
- ✓ **Einwohner:** 1.294.124
- ✓ **Fläche:** 8.442,81 km²
- ✓ **Tourismusintensität:** 12.484 ÜN/1.000 Einwohner
- ✓ **Größte Städte:** Bremerhaven (119.513 Einwohner) / Wilhelmshaven (75.376 Einwohner) / Cuxhaven (49.587 Einwohner) / Aurich (42.579 Einwohner)
- ✓ **Kur- und Erholungsorte:** Bad Bederkesa, Butjadingen (OT Tossens), Cuxhaven (Orte Duhnen, Döse, Grimmershörn, Kernort), Dornum (OT Neßmersiel), Dorum (OT Dorum-Neufeld), Esens (Kernort und OT Bengersiel), Krummhörn (OT Greetsiel), Hage, Neuharlingersiel, Norden-Norddeich, Otterndorf, Varel, Wangerland (Hooksiel, Horumersiel-Schillig, Minsen-Förrien), Werdum, Wingst, Wittmund (Kernort, OT Carolinensiel-Harlesiel), Wurster Nordseeküste
- ✓ **Flüsse:** Oste, Elbe, Weser, Geeste, Lune
- ✓ **Geschützte Flächen:** Nationalpark Wattenmeer (ca. 3.458 km²)

Top Attraktionen

- ✓ UNESCO Weltnaturerbe Wattenmeer (umfasst eine Fläche von insgesamt 11.500km²)
- ✓ Nordseeküsten Radweg (führt über 6.000km² durch acht Länder, davon in Niedersachsen ca.550 km)
- ✓ Seehundstation Norddeich (leidenschaftlicher Einsatz für verwaiste Seehunde seit 1971)
- ✓ Thalasso (die therapeutische Wirkung von Meerwasser ist seit 1750 bekannt)
- ✓ Maritime Städte Emden, Wilhelmshaven (schöne Städte direkt am Meer)
- ✓ Cuxhaven (einer der nördlichsten Orte Niedersachsens)

Aktivtourismus (ausgewählte Wege & Gewässer)

- ✓ **Radwege:** Internationale Dollard Route, Nordseeküsten-Radweg, Große Butjadingen Tour, De Hoben – Der Hafensrundweg, Dortmund-Ems-Kanal-Route, Deutsche Sielroute, Friesenroute Rad up Pad, Tour de Fries
- ✓ **Wanderwege:** Wingispfad, Langwarder Grooden; Wattwanderungen
- ✓ **Kanugewässer:** Geeste, Lune, Oste, Elbe, Weser

Saisonale Highlights

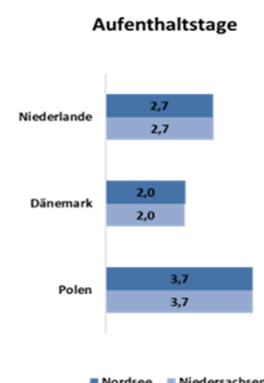
- ✓ **Frühling:** Schweinwaltage Wilhelmshaven
- ✓ **Sommer:** Drachenfest Greetsiel, Seehunde beobachten im Wattenmeer, Wattwanderungen zu den Inseln Spiekeroog, Langeoog, Baltrum
- ✓ **Herbst:** Wilhelmshaven Sailing-Cup, Zugvogeltage
- ✓ **Winter:** Weihnachtsmarkt am Meer in Wilhelmshaven, auf Schloss Gödens, Cuxhavener Winterzauber, Emders Engelkemarkt

Entwicklung der wichtigsten touristischen Kennzahlen - 2021 bis 2025

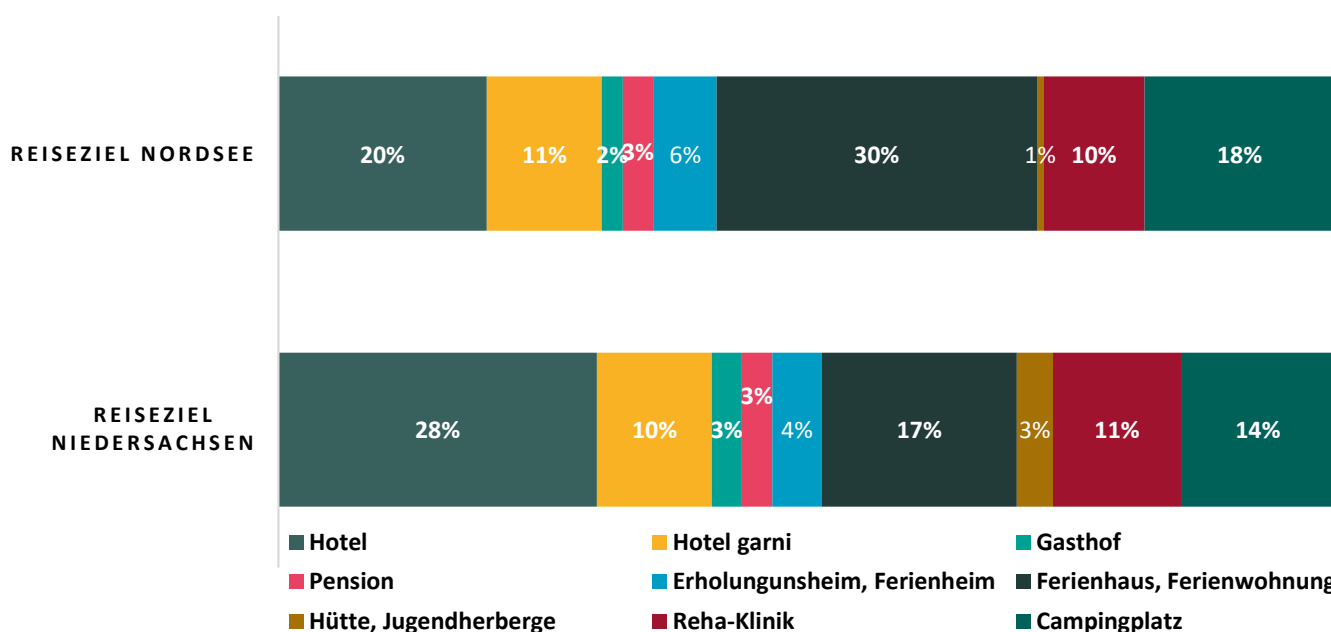
Tourismus-Entwicklung*	2021	2022	2023	2024	2025	Entwicklung 2021-2025
Übernachtungen	12.455.602	15.380.928	15.587.344	15.744.779	16.156.317	+3.700.715
Veränderung zum Vorjahr	+8,2%	+23,5%	+1,3%	+1,0%	+2,6%	+29,7%
davon Übernachtungen aus dem Ausland	189.353	305.898	368.441	374.424	393.187	+203.834
	1,5%	2,0%	2,4%	2,4%	2,4%	+0,9%- Punkte
Ankünfte	2.525.370	3.402.667	3.532.702	3.639.614	3.755.135	+1.229.765
Veränderung zum Vorjahr	+4,8%	+34,7%	+3,8%	+3,0%	+3,2%	+48,7%
davon Ankünfte aus dem Ausland	52.678	102.835	123.547	124.991	134.683	+82.005
	+2,1%	+3,0%	+3,5%	+3,4%	+3,6%	+1,5%- Punkte
Aufenthaltsdauer (Ø in Nächten)	4,9	4,5	4,4	4,3	4,3	-0,6
Geöffnete Beherbergungsbetriebe	1.384	1.827	1.839	1.844	1.826	+442

Tourismus ausländische Quellmärkte 2025 - Top 3*

- ✓ **Niederlande** 1.159.286 Übernachtungen (Anteil: 27,4%)
- ✓ **Dänemark** 382.075 Übernachtungen (Anteil: 9,0%)
- ✓ **Polen** 358.841 Übernachtungen (Anteil: 8,5%)

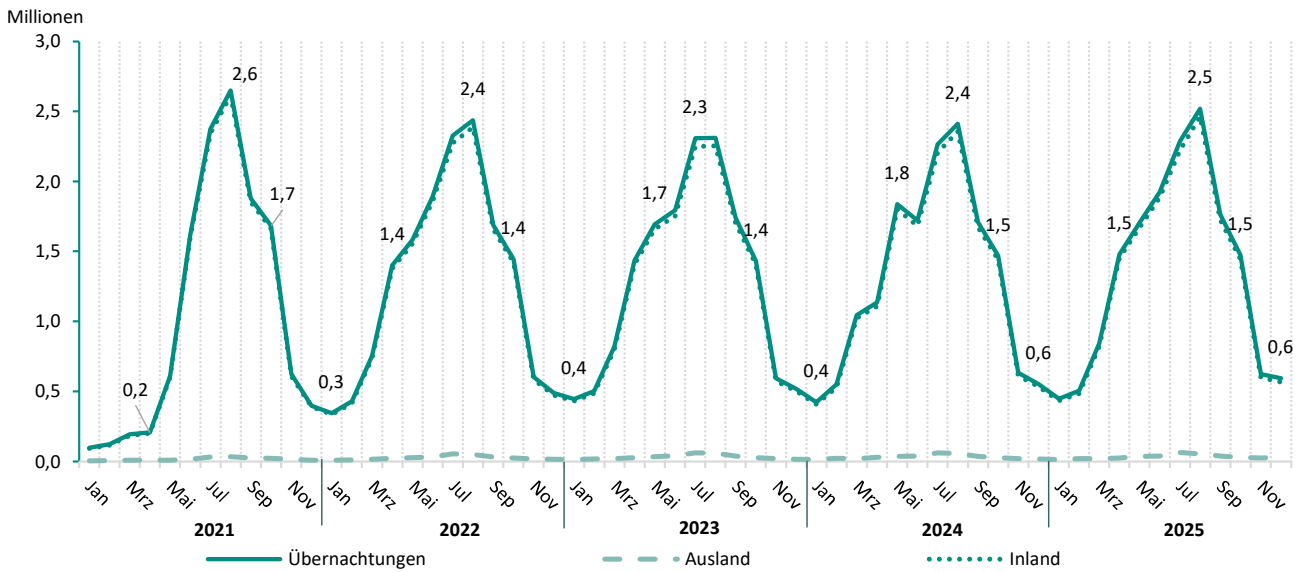


Unterkunftsart*

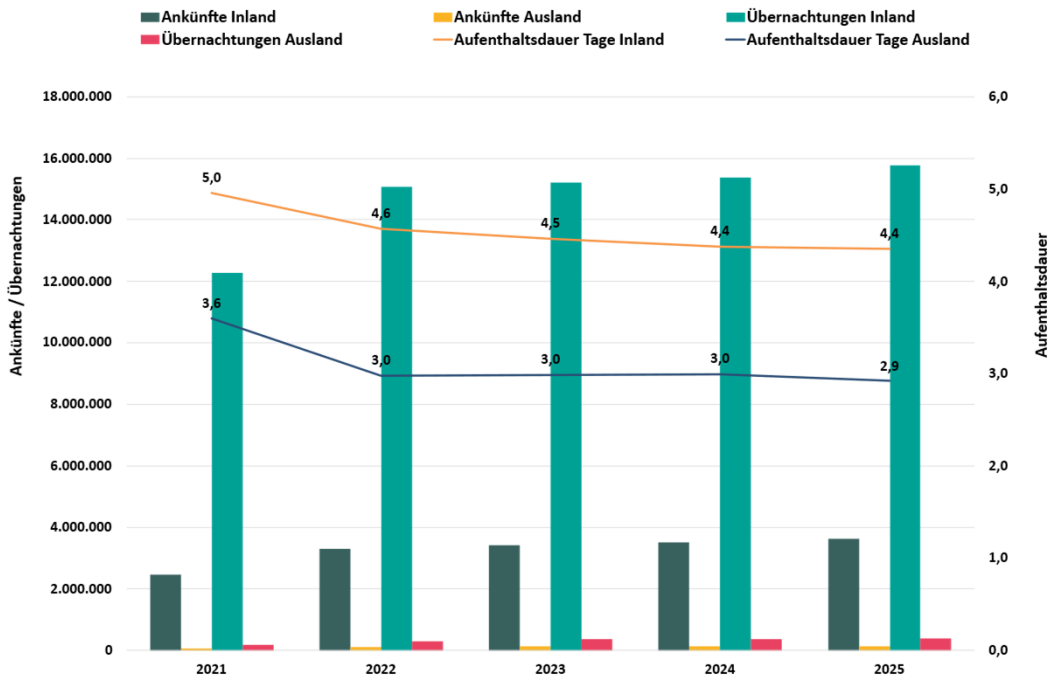


* Ohne Bremerhaven

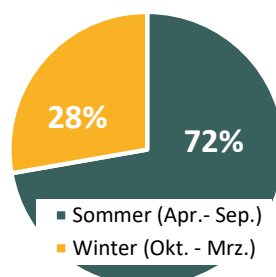
Monatliche Entwicklung der Übernachtungen - 2021 bis 2025



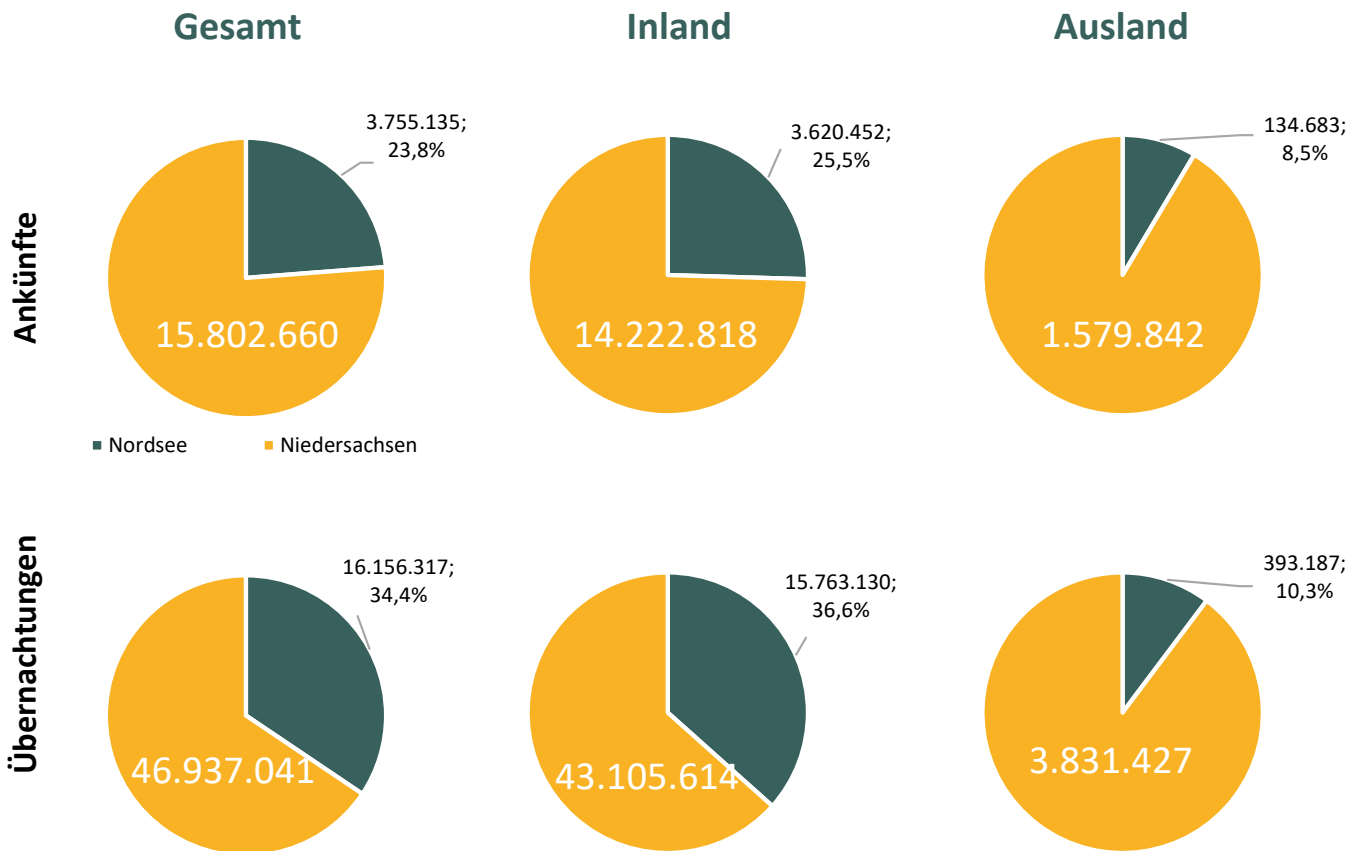
Entwicklung der Ankünfte, Übernachtungen und Aufenthaltsdauer - 2021 bis 2025



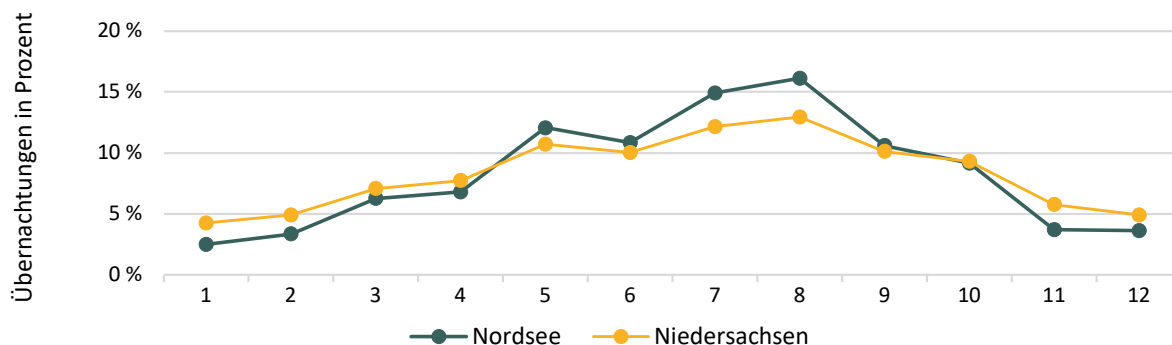
Saisonale Verteilung der Übernachtungen 2025



Anteil der Ankünfte und Übernachtungen am jeweiligen Gesamtaufkommen in Niedersachsen



Saisonale Verteilung der Übernachtungen 2025 in Prozent



Management Summary:

1. **Größte Tourismusregion Niedersachsens mit weiterem Wachstum**

Knapp 16,2 Mio. Übernachtungen und knapp 3,8 Mio. Ankünfte fanden 2025 statt. Ein moderates Wachstum war bei den Ankünften (+3,2%) und Übernachtungen (+2,6%) zu beobachten. Seit 2021 legten die Übernachtungen 29,7% zu. Die Nordsee ist ein mengenstarkes Reiseziel mit weiterhin stabiler Nachfragebasis.

2. **Längste Aufenthaltsdauer – dennoch rückläufiger Trend**

Die durchschnittliche Aufenthaltsdauer betrug 4,3 Nächte (höchster Wert aller Regionen) und liegt damit wieder auf dem Niveau der Vorcoronajahre mit einer leicht abnehmenden Tendenz.

3. **Auslandstourismus quantitativ stark, relativ jedoch nachrangig**

Insgesamt fanden 2025 über 393.000 ausländische Übernachtungen statt. Der Anteil betrug 2,4% an allen Übernachtungen. Die wichtigsten Märkte sind die Niederlande, Dänemark und Polen. Die internationale Nachfrage ist damit zwar relevant, ist aber klar inlandsdominiert.

4. **Ferienhäuser & Camping prägen die Angebotsstruktur**

Über 30% aller Übernachtungen fanden 2025 in Ferienhäusern/-wohnungen statt und lag damit deutlich über dem Landesschnitt (17,2%). Bei Camping waren es knapp 18%. Als familien- und naturorientierte Urlaubsregion zeigt die Nordsee eine starke Position.

5. **Mittlere Saisonalität trotz Ganzjahrespotential**

Der Saisonalitätsindex lag 2025 bei 0,29 und damit über dem von Niedersachsen (0,2). Saisonal verteilen sich die Übernachtungen zu 72% auf die Sommersaison und zu 28% auf die Wintersaison. Damit zeigt die Nordsee eine hohe Sommerabhängigkeit, Winterangebote wären für eine Entzerrung wichtig.

Quellen: ©Landesamt für Statistik Niedersachsen, Statistisches Landesamt Bremen / www.tano.travel