



Allgemeine Informationen

- ✓ **Inseln:** Norderney (5.474 Einwohner) / Borkum (4.430 Einwohner) / Langeoog (1.377 Einwohner), Juist (1.164 Einwohner), Wangerooge (1.094 Einwohner), Spiekeroog (692 Einwohner), Baltrum (537 Einwohner)
- ✓ **Einwohner:** 14.768
- ✓ **Fläche:** 123,05 km²
- ✓ **Tourismusintensität:** 369.671 ÜN/1.000 Einwohner
- ✓ **Kur- und Erholungsorte:** Baltrum, Borkum, Juist, Langeoog, Norderney, Spiekeroog, Wangerooge
- ✓ **Geschützte Flächen:** Nationalpark Wattenmeer (ca. 3.458 km²)

Top Attraktionen

- ✓ UNESCO-Weltnaturerbe Wattenmeer (umfasst eine Fläche von insgesamt 11.500km²)
- ✓ Gezeitenland Borkum (moderne Wellness- und Freizeitanlage)
- ✓ Kutschfahrt Juist (ein spezieller Genuss der Ruhe bei einer Kutschfahrt durch Juist)
- ✓ Badehaus Norderney (das älteste Meerwasserwellenbad im klassischen Bauhaus-Stil)
- ✓ Spaziergang um die Insel Baltrum (die Düneninsel begeistert mit einmaliger Natur)
- ✓ Wasserturm Langeoog (das Wahrzeichen von Langeoog)
- ✓ Museums-Pferdebahn Spiekeroog (die einzige Eisenbahn in Deutschland, die noch von Pferden gezogen wird)
- ✓ Alter Leuchtturm Wangerooge (hat ganze 161 Stufen und steht unter Denkmalschutz)

Aktivtourismus (ausgewählte Wege & Gewässer)

- ✓ **Wanderwege:** Wattwandern im UNESCO-Weltnaturerbe Wattenmeer

Saisonale Highlights

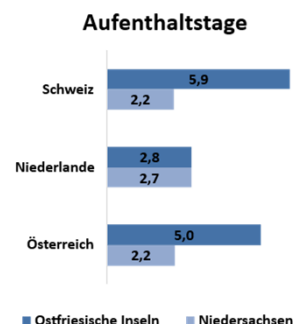
- ✓ **Frühling:** White Sands Festival Norderney, Jazz-Festival Spiekeroog, Justival, EWE-Nordseelauf, Inselwitz Baltrum
- ✓ **Sommer:** Beach Days Borkum, Summertime Norderney, Wattwanderung zur Insel Spiekeroog, Drachenfest Wangerooge und Langeoog
- ✓ **Herbst:** Lücht up Borkum, Lichtwoche Wangerooge, Sanddornlauf Langeoog, Krimifestival Juist, Zugvogeltage
- ✓ **Winter:** Winterkulinarik

Entwicklung der wichtigsten touristischen Kennzahlen - 2021 bis 2025

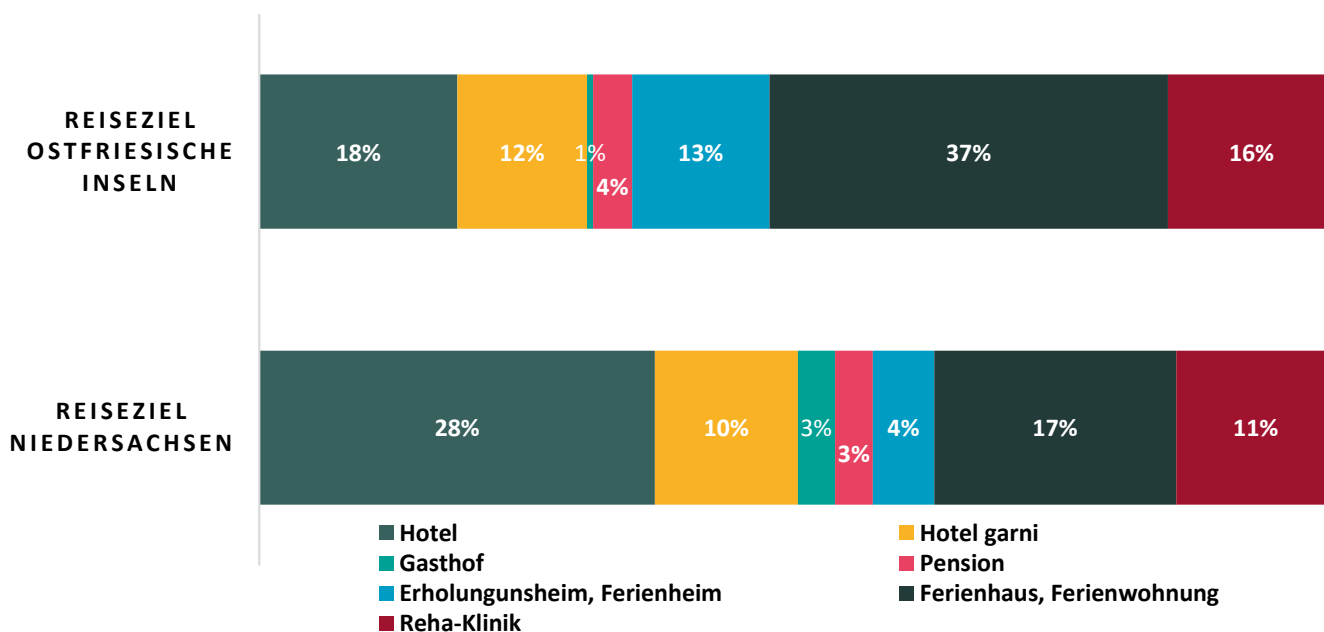
Tourismus-Entwicklung	2021	2022	2023	2024	2025	Entwicklung 2021-2025
Übernachtungen	4.158.782	5.411.280	5.477.594	5.466.684	5.459.294	+1.300.512
Veränderung zum Vorjahr	+10,5%	+30,1%	+1,2%	-0,2%	-0,1%	+31,3%
davon Übernachtungen aus dem Ausland	18.291	34.678	41.758	42.926	44.728	26.437
	0,4%	0,6%	0,8%	0,8%	0,8%	+0,4%- Punkte
Ankünfte	590.180	848.661	879.601	904.063	913.117	+322.937
Veränderung zum Vorjahr	+6,2%	+43,8%	+3,6%	+2,8%	+1,0%	+54,7%
davon Ankünfte aus dem Ausland	3.587	7.688	9.329	9.595	10.681	7.094
	+0,6%	+0,9%	+1,1%	+1,1%	+1,2%	+0,6%- Punkte
Aufenthaltsdauer (Ø in Nächten)	7,0	6,4	6,2	6,0	6,0	-1,1
Geöffnete Beherbergungsbetriebe	530	727	723	727	706	+176

Tourismus ausländische Quellmärkte 2025 - Top 3

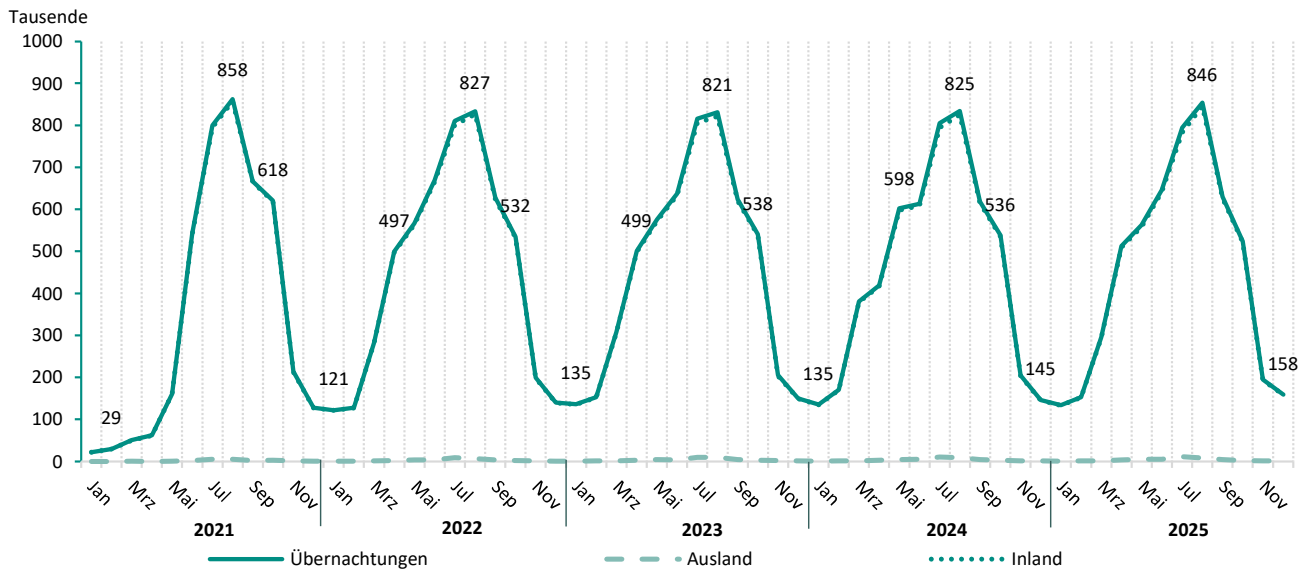
- ✓ Schweiz 14.522 Übernachtungen (Anteil: 32,5%)
- ✓ Niederlande 11.062 Übernachtungen (Anteil: 24,7%)
- ✓ Österreich 5.270 Übernachtungen (Anteil: 11,8%)



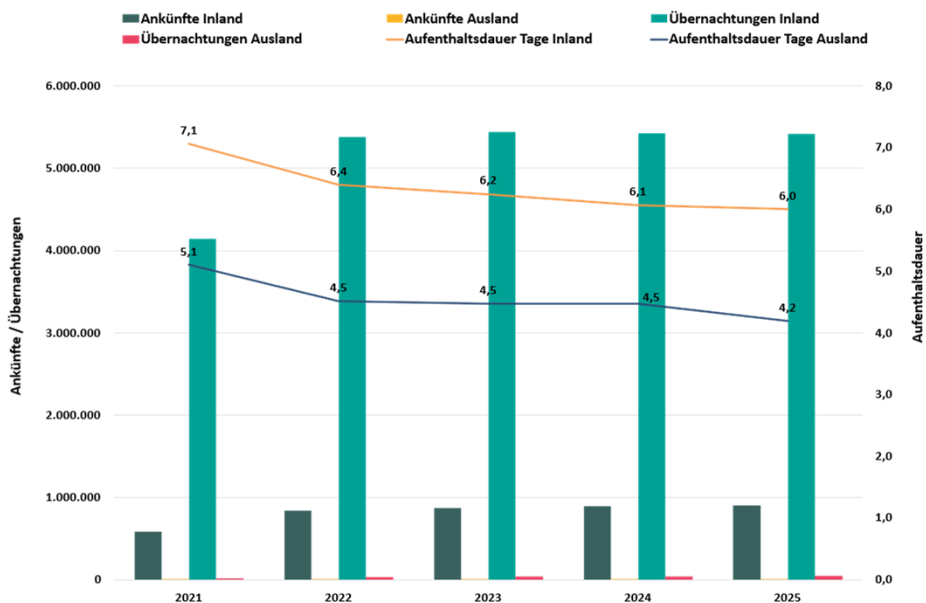
Unterkunftsart



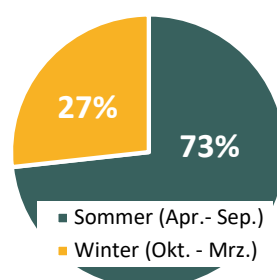
Monatliche Entwicklung der Übernachtungen - 2021 bis 2025



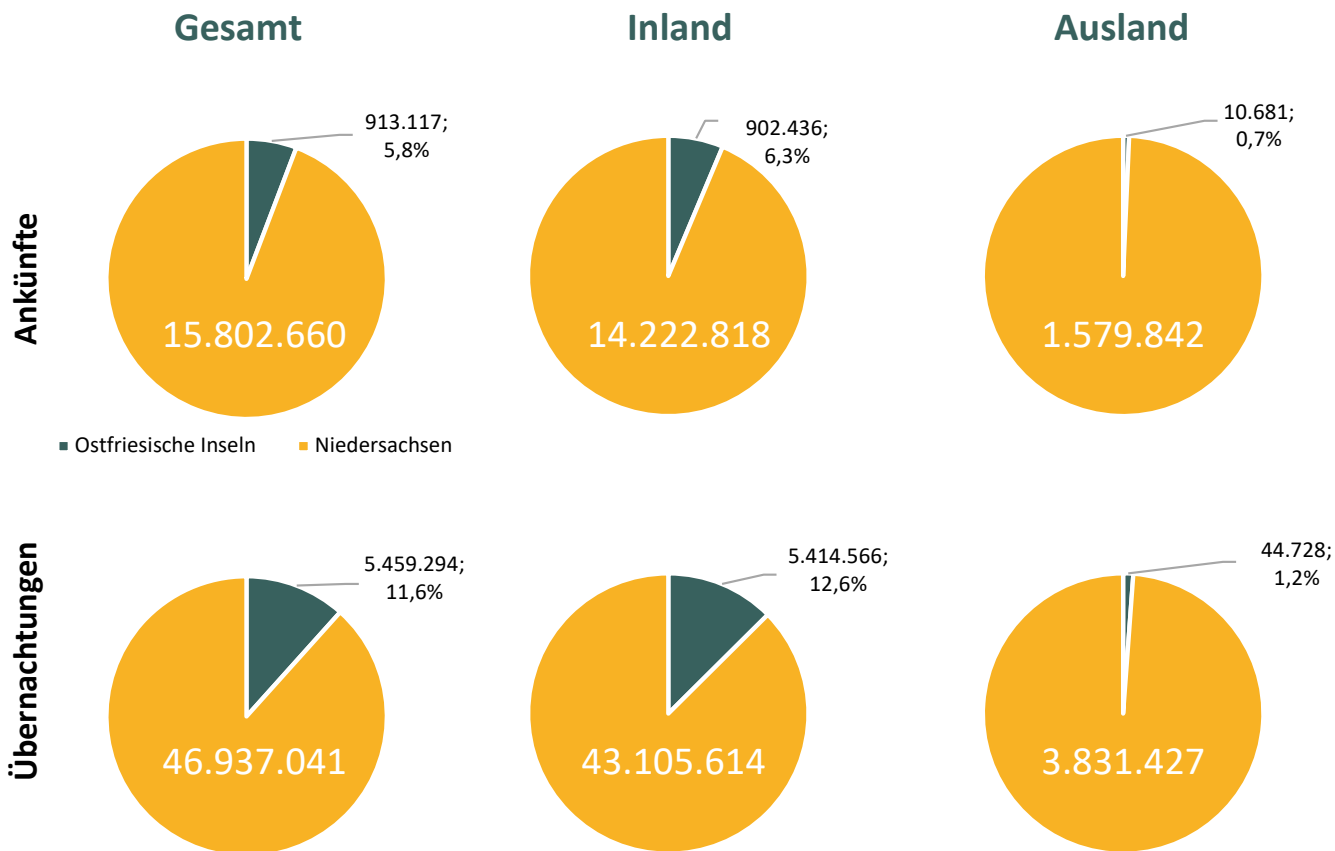
Entwicklung der Ankünfte, Übernachtungen und Aufenthaltsdauer - 2021 bis 2025



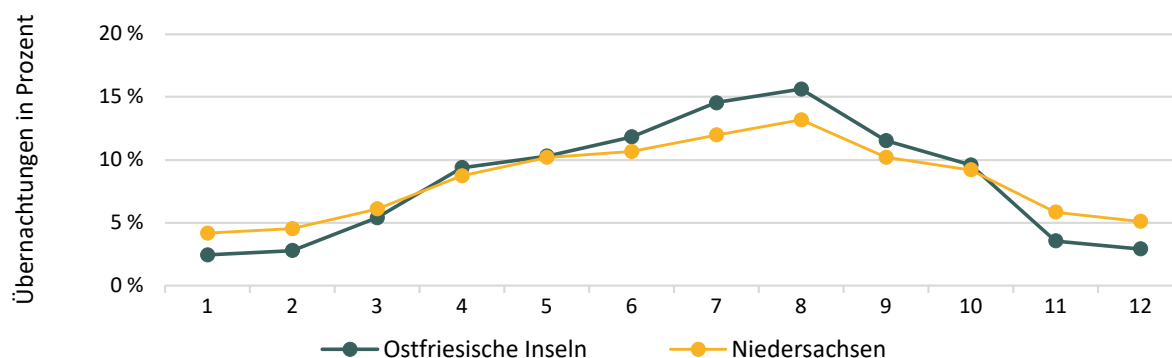
Saisonale Verteilung der Übernachtungen 2025



Anteil der Ankünfte und Übernachtungen am jeweiligen Gesamtaufkommen in Niedersachsen



Saisonale Verteilung der Übernachtungen 2025 in Prozent



Management Summary:

1. Sehr hohes touristisches Nachfragevolumen bei leichter Marktsättigung

Mit rund 5,46 Mio. Übernachtungen und 913.000 Ankünften zählen die Ostfriesischen Inseln weiterhin zu den bedeutendsten Reisezielen Niedersachsens. Allerdings lagen Übernachtungen (-5,3 %) und Ankünfte (-0,1 %) unter dem Niveau von 2019, was auf eine gewisse Marktsättigung hindeutet.

2. Extrem hohe Tourismusintensität bei begrenztem Raumangebot

Die Tourismusintensität von rund 370.000 Übernachtungen je 1.000 Einwohner ist außergewöhnlich hoch. Dies verdeutlicht die wirtschaftliche Bedeutung des Tourismus, unterstreicht aber gleichzeitig den hohen Druck auf Infrastruktur, Umwelt und Akzeptanz vor Ort.

3. Unterkunftsstruktur stark geprägt durch Ferienwohnen und Gesundheitsangebote

Ferienhäuser und -wohnungen dominieren mit rund 37 % aller Übernachtungen. Zusätzlich haben Erholungs- /Ferienheime (13 %) und Reha Kliniken (15 %) eine überdurchschnittliche Bedeutung, was die Inseln als längerdauernde Erholungs- und Gesundheitsdestination positioniert.

4. Lange, aber rückläufige Aufenthaltsdauer

Die durchschnittliche Aufenthaltsdauer liegt weiterhin auf hohem Niveau (6,0 Tage), ist jedoch im Vergleich zu 2019 rückläufig. Auch auf den Inseln zeigt sich damit der Trend zu etwas kürzeren Aufenthalten trotz insgesamt hoher Nachfrage.

5. Hohe Abhängigkeit von der Hauptsaison

Rund 73 % der Übernachtungen entfallen auf das Sommerhalbjahr. Die Saisonalitätskennziffer von 0,31 signalisiert eine mittlere, im Landesvergleich erhöhte Saisonalität. Dies macht die Weiterentwicklung saisonverlängernder Angebote (Gesundheit, Kultur, Events) strategisch relevant.

Quellen: © Landesamt für Statistik Niedersachsen / www.tano.travel & www.ostfriesische-inseln.de