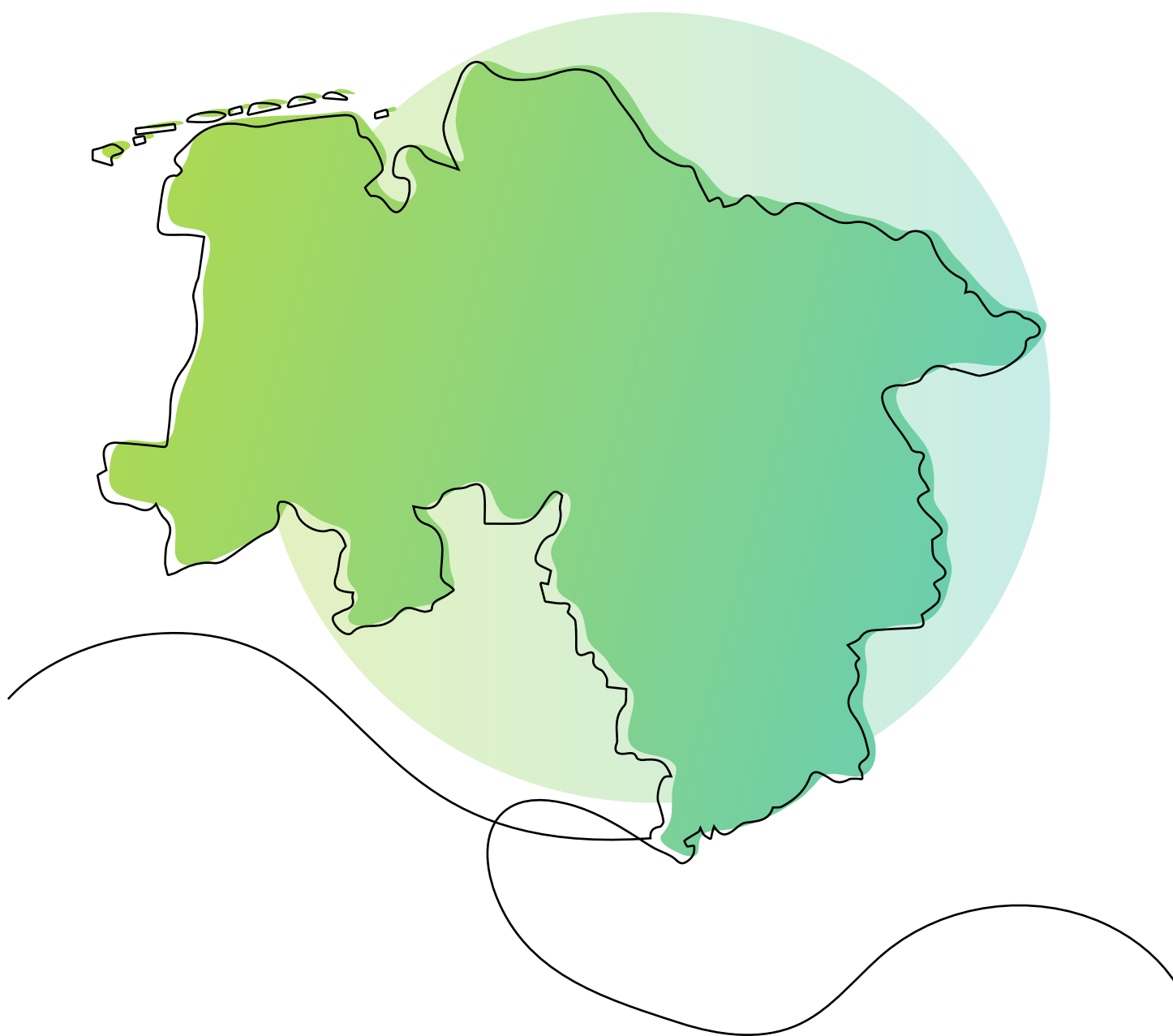


one.web

# Niedersachsen Framework Lösungen

Stand: März 2026



**NIEDERSACHSEN**  
FÜHL DIE WEITE

**destination.one**



## Liebe Anschließter:innen des Sachsen-Frameworks,

Im Rahmen unserer Framework-Lösung für die TourismusMarketing Niedersachsen (TMN) freuen wir uns, Ihnen weitere Möglichkeiten eines Framework-Ausbaus vorzustellen. Dies umfasst die Option zur Erweiterung der Website-Lösung um ein variables Adventskalender-Modul. Außerdem sind eine Progressive Web App mit Tagesplaner-Option sowie eine Digital Asset Management Plattform und eine Chatbot-Lösung buchbar, die Ihnen im Vergleich zu einer individuellen Umsetzung Zeit und Kosten sparen.

Durch den Anschluss an diese modernen Lösungen profitieren Sie von einem zentralen, benutzerfreundlichen System, das die Bereitstellung digitaler Inhalte effizienter gestaltet. Das Framework bietet eine zukunftsorientierte Infrastruktur, die die digitale Transformation in Ihrer Region fördert.



## 1 Digital Asset Management (DAM)

Digital Asset Management (DAM) ist ein Konzept zur zentralen Verwaltung von digitalen Assets wie Bilder, Videos, Dokumente und andere digitale Medien. In der heutigen digitalen Welt, in der Unternehmen zunehmend auf digitale Medien setzen, ist es von entscheidender Bedeutung, diese Assets effektiv zu organisieren, zu speichern und zu verwalten.

Das Ziel des Digital Asset Managements ist es, sicherzustellen, dass digitale Assets auf einfache Weise gefunden, genutzt und geteilt werden können. Ein gut durchdachtes DAM-System kann dabei helfen, Zeit und Kosten zu sparen, indem es die Effizienz steigert und die Wiederverwendung von Assets erleichtert. Damit ist eine Nutzung als vollumfängliche Bilddatenbank gegeben.

Ein wichtiger Aspekt des Digital Asset Managements ist die Metadatenverwaltung. Jedes digitale Asset sollte mit relevanten Metadaten wie Titel, Beschreibung, Schlagwörtern und anderen Informationen versehen werden, um eine schnelle und genaue Suche zu ermöglichen. Die Metadaten sollten nur einmal gepflegt werden müssen, um für jeden weiteren Anwendungsfall des Mediums darauf zugreifen zu können.

### Alle Vorteile auf einen Blick

- ✓ **one.solution:** Integrierte Lösung für touristische Daten und Mediendaten
- ✓ **one.pool:** Großer Medienpool in destination.data bereits vorhanden, durch Bilder, die mit Objekten in destination.data verknüpft sind
- ✓ **one.4all:** Eine Lösung für die gesamte Region: Mandantenfähig und regionsweit nutzbar
- ✓ **one.price:** Kostengünstig, da Bestandteil des Lizenzmodells (nur Einmalkosten für Ausgaben)

# Funktionalitäten

<b>In destination.data</b>	<ul style="list-style-type: none"><li>✓ Keine Speicherplatzbeschränkung</li><li>✓ Multimedial: Unterstützung folgender Dokumenttypen/Dateiformate: Bilder (JPG, PNG), Audio (mp3), Video (mp4), Dokumente (pdf)</li><li>✓ Bildbearbeitung inklusive Fokuspunkt</li><li>✓ Automatisierte Verschlagwortung per KI (Google Vision)</li><li>✓ Erweiterte Suchfilter</li><li>✓ Bulkoperationen zum Bearbeiten (CC-Lizenzen, Verschlagwortung, Geokoordinaten, etc)</li><li>✓ Erstellung von Medienpools (Bildersammlungen)</li></ul>
<b>Schulung</b>	<ul style="list-style-type: none"><li>✓ Es wird eine gemeinsame Schulung für alle Anschließer geben. Individuelle Schulungen können separat dazugebucht werden.</li></ul>
<b>Im TYPO3 CMS von destination.one</b>	<ul style="list-style-type: none"><li>✓ Synchronisation zwischen one.data und TYPO3 – nicht andersherum</li><li>✓ Nutzung der Bilder aus der DAM für die Bühnen in TYPO3</li><li>✓ Übernahme der Metadaten, die in one.data gepflegt sind</li></ul>
<b>In der Ausgabe mit dem „destination.pages Ausgabewidget DAM“</b>	<ul style="list-style-type: none"><li>✓ Bilder einer Merkliste hinzufügen</li><li>✓ Umfangreiche Filterfunktion</li><li>✓ Benutzerkonten zur Koordination der Asset-Abrufe</li><li>✓ Detailansicht Medienpool:<ul style="list-style-type: none"><li>- Übersicht aller Bilder im Medienpool</li><li>- Downloadfunktionalität der Bilder in unterschiedlichen Auflösungen</li><li>- Informationen zu den Nutzungsrechten und Urhebern</li></ul></li></ul>

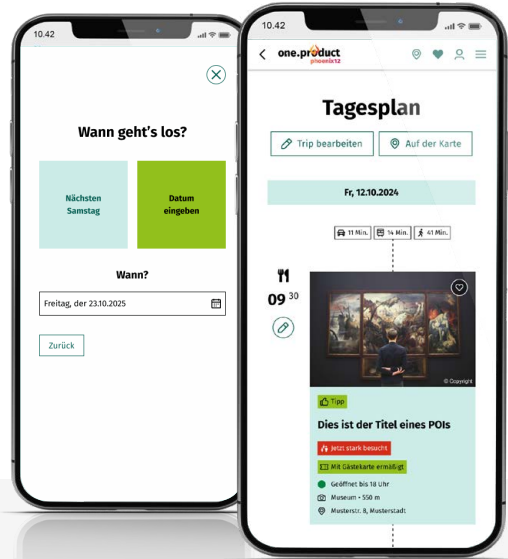
**Es handelt sich bei diesem Angebot um eine Vorlage von TourismusMarketing Niedersachsen, die für Anschließer einmalig aufgesetzt wird. Damit entfällt Projektmanagement.**

**Link zur Vorlage:**

**<https://pages.destination.one/de/niedersachsen-bilder/wlan/portal>**

## 2 destination.dayplanner

Mit unserem Tagesplaner können Gäste Reisevorschläge auf Basis von individuellen Angaben (Reisezeitraum und Reisekonstellation nach Vorlieben und Interessen) dynamisch erstellen lassen.



### Funktionalitäten

<b>Suchfeld</b>	<ul style="list-style-type: none"> <li>✓ Auswahl des Zeitraums</li> <li>✓ Auswahl Stadt / Region / Adresse</li> <li>✓ Angabe des Fortbewegungsmittels (Fahrrad, Auto, zu Fuß)</li> <li>✓ Auswahl von Themenbereichen</li> </ul>
<b>Ergebnisse</b>	<ul style="list-style-type: none"> <li>✓ Ergebnisse können einer separaten Merkliste hinzugefügt werden (Klick auf das Herz) und in einem Trip in eine chronologische Abfolge gebracht werden. Der Tagesablauf wird auf Basis der abgegebenen Gast-Präferenzen befüllt.</li> </ul>
<b>Tripliste</b>	<ul style="list-style-type: none"> <li>✓ Detailansicht mit Datumsanzeige</li> <li>✓ Erstellung eines detaillierten Tagesablaufs (vormittags, nachmittags, abends + Gastronomietipps)</li> <li>✓ Vorschläge können vom User ausgetauscht werden</li> <li>✓ Klick auf Teaser öffnet die Detailseite</li> </ul>
<b>Dimensionen des dynamischen Reiseplaners:</b>	<ul style="list-style-type: none"> <li>✓ <b>Zeit:</b> z.B. nächsten Samstag (Öffnungszeiten)</li> <li>✓ <b>Standort:</b> Sortierung nach Entfernung und/oder Eignung</li> <li>✓ <b>Mobilität:</b> Berücksichtigung der präferierten Vorbewegung (zu Fuß, Fahrrad, ...)</li> </ul>

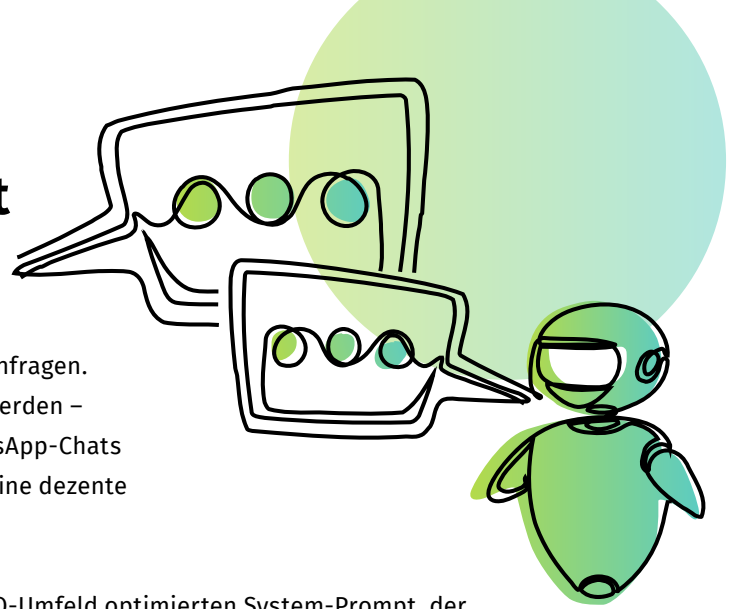
Es handelt sich bei diesem Angebot um eine Vorlage von TourismusMarketing Niedersachsen.

Link zur Pages-Vorlage:

<https://pages.et4.de/de/nds-pwa-vorlage/wlan/cartoverview>

### 3 one.intelligence chatbot

Der one.intelligence chatbot erweitert die digitalen Kommunikationsmöglichkeiten touristischer Organisationen um eine smarte, KI-gestützte Lösung für Gäste- und Nutzeranfragen. Er kann flexibel in verschiedene Online-Auftritte integriert werden – ob auf klassischen Websites, in Progressive Web Apps, WhatsApp-Chats oder anderen digitalen Kanälen – und wird dort meist über eine dezente Chat-Bubble eingebunden.

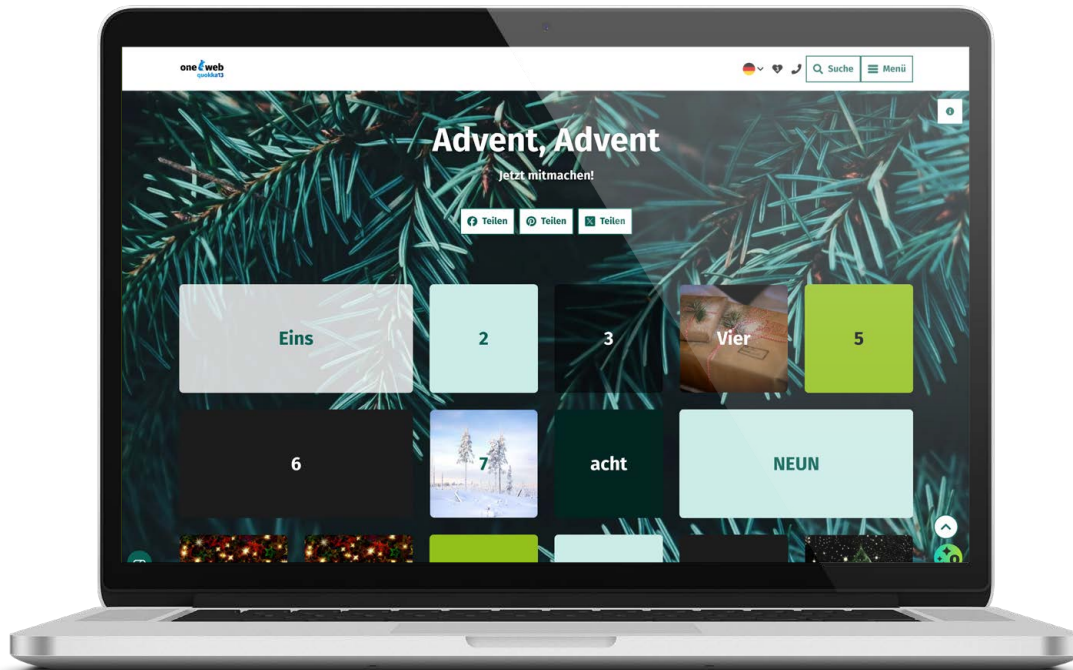


Die Lösung basiert auf einem für den Tourismus und das DMO-Umfeld optimierten System-Prompt, der auf umfangreicher Erfahrung im Bereich der Gesprächs- und Inhaltsmodellierung beruht. Als Wissensbasis dienen abgestimmte touristische Websites sowie ausgewählte Datenbank-Inhalte aus destination.data bzw. dem Niedersachsen Hub, die spezifische Informationen aus Kategorien wie POIs, Veranstaltungen, Unterkünfte oder Angebote bereitstellen. So liefert der Chatbot verlässliche, kontextbezogene Antworten zu regionalen Themen und touristischen Services. Darüber hinaus stehen verschiedene Individualisierungsmöglichkeiten zur Verfügung – von der Auswahl des zugrunde liegenden Sprachmodells über das Hinterlegen eigener FAQ-Inhalte bis hin zur Integration von Analytics-Funktionen zur Auswertung geführter Chatverläufe.

**Damit bietet der one.intelligence chatbot eine flexible, weiterentwickelbare Lösung, die touristischen Akteur:innen hilft, Kommunikation zu automatisieren und gleichzeitig den persönlichen Austausch mit Gästen zu stärken.**

## Highlights des one.intelligence chatbot

- ✓ **24/7 automatisierte & individuelle Gästekommunikation:** intelligente Beantwortung von Standardfragen und persönliche Unterstützung entlang der gesamten Customer Experience
- ✓ **Mehrsprachige Antworten:** ideal für internationale Gäste und Touristiker:innen
- ✓ **Einfache Integration in verschiedene Kanäle:** z. B. Website, WhatsApp, Facebook Messenger, Instagram oder als eigenständige Anwendung
- ✓ **Echtzeit-Feedback und hohe Verfügbarkeit:** sorgt für mehr Zufriedenheit sowohl bei Gästen als auch im Serviceteam
- ✓ **Tourismus-optimierter Systemprompt:** basiert auf vielen Monaten Praxiserfahrung speziell im DMO-Umfeld
- ✓ **Anbindung an touristische Datenquellen:** z. B. direkter Zugriff auf Inhalte aus destination.data bzw. dem Niedersachsen Hub zur Beantwortung von Anfragen mit Detailverlinkungen auf Datensätze
- ✓ **Volle Kontrolle & Individualisierung:** eigener Kunden-Login zur Verwaltung, Anpassung des Systemprompts, Gestaltung von Layout und Zugriffsrechten
- ✓ **Detaillierte Analytics-Funktionen:** zur Auswertung von Chatverläufen und Nutzerinteraktionen



## 4 destination.adventcalendar

destination.adventcalendar ist eine digitale Version des traditionellen Adventskalenders mit virtuellen „Türchen“ in Form von klickbaren Kacheln, die täglich geöffnet werden können. Diese Türchen können mit verschiedenen Inhalten redaktionell befüllt werden und eignen sich daher besonders gut, um Gewinnspiele, saisonale Geheimtipps oder interessante Fakten anzuteasern und gleichzeitig als Marketinginstrument Kund:innen zu binden.

**Übrigens:** Durch die flexible Anwendungsmöglichkeit eignet sich dieses Modul auch außersaisonal für mehrtägige Marketingaktionen (die Türchen können auch vom Datum losgelöst genutzt werden).

### Funktionalitäten

<p><b>Flexibles Layout der Türchen</b></p>	<p>Türchen können in verschiedenen Reihen angeordnet werden, wodurch die Gesamtanzahl der Türchen variabel ist. Sie können 3, 4, 5, 6 oder 9 Türchen pro Reihe kombinieren und somit einen klassischen Adventskalender mit 24 Türchen oder eine Ansicht mit beliebiger Anzahl von Türchen erstellen.</p>
<p><b>Individuelle Gestaltung</b></p>	<p>Farben und Bilder können redaktionell gepflegt werden und orientieren sich an den im Projekt hinterlegten Farben.</p> <p>Zahlen auf den Türchen sind optional redaktionell pflegbar, sodass die Reihenfolge frei gewählt werden oder der Eintrag auch leer bleiben kann. Durch Konfiguration ist eine einheitliche Position der Zahlen oben links oder mittig möglich.</p>

<p><b>Interaktive Pop-Ups</b></p>	<p>Beim Klick auf ein digitales Türchen öffnet sich ein redaktionell gepflegtes Pop-Up-Fenster. Folgende Pop-Up-Typen stehen Redakteur:innen dabei zur Verfügung:</p> <ul style="list-style-type: none"> <li>✔ <b>Bild oder Illustration</b> mit Headline, Beschreibungstext und optionalem Button</li> <li>✔ <b>Video</b> mit Headline, Beschreibungstext und optionalem Button</li> <li>✔ <b>Audiospur</b> mit Headline, Beschreibungstext und optionalem Button</li> <li>✔ Nur Headline mit Beschreibungstext und optionalem Button</li> </ul>
<p><b>Teilnahmeformulare</b></p>	<p>Für jedes Pop-up kann optional ein Button hinzugefügt oder ein Formular verknüpft werden. Hierfür stehen vier vordefinierte Formulare zur Auswahl. Nach dem Ausfüllen und Absenden eines Formulars erhalten die Benutzer:innen sowohl eine Bestätigung im Pop-up als auch per E-Mail.</p>
<p><b>Vergangene und zukünftige Türchen</b></p>	<p>Es besteht die Möglichkeit, für den gesamten Adventskalender festzulegen, ob die Türchen nur am aktuellen Tag oder auch an vorherigen und/oder späteren Tagen geöffnet werden dürfen. Falls Benutzer:innen versuchen, ein Türchen an einem falschen Tag zu öffnen, wird ein Pop-up mit einem optional im TYPO3 hinterlegten Text sowie gegebenenfalls einem Button angezeigt.</p>
<p><b>Teilen des Adventskalenders</b></p>	<p>Der Adventskalender kann über Social Share-Logik auf verschiedenen sozialen Medien geteilt werden.</p>

