



© TMN / Christian Schmitz

## Allgemeine Informationen

- ✓ **Landkreise:** Hameln-Pyrmont, Holzminden, Northeim, Schaumburg
- ✓ **Einwohner:** 496.803
- ✓ **Fläche:** 3.436,24 km<sup>2</sup>
- ✓ **Tourismusintensität:** 5.102 ÜN/1.000 Einwohner
- ✓ **Größte Städte:** Hameln (58.233 Einwohner) / Einbeck (29.643 Einwohner) / Northeim (27.243 Einwohner) / Rinteln (25.397 Einwohner) / Hann. Münden (23.384 Einwohner) / Stadthagen (22.514 Einwohner) / Bad Pyrmont (19.730 Einwohner) / Bückeberg (19.088 Einwohner) / Holzminden (18.916 Einwohner)
- ✓ **Kur- und Erholungsorte:** Bad Münder (Luftkurort), Bad Pyrmont (Moor- und Mineralheilbad), Bodenwerder-Polle OT Bodenwerder (Erholungsort), Hann. Münden (Erholungsort)
- ✓ **Flüsse:** Weser, Leine, Werra, Fulda, Emmer
- ✓ **Geschützte Flächen:** Naturpark Solling-Vogler (ca. 750 km<sup>2</sup>) / Naturpark Weserbergland (ca. 1.060 km<sup>2</sup>) / Naturpark Münden (ca. 457 km<sup>2</sup>)

## Top Attraktionen

- ✓ Rattenfänger von Hameln (eine der bekanntesten deutschen Sagen)
- ✓ Schloss Bückeberg (Gründung der Anlage lässt sich bis zum Jahr 1304 zurückverfolgen), Schloss Hämelschenburg (Weserrenaissance Schloss), Schloss FÜRSTENBERG (Schloss-Ensemble mit Museum und Porzellan-Werksverkauf)
- ✓ Bad Pyrmont (Kurpark mit Palmengarten)
- ✓ Hann. Münden (Drei-Flüsse-Stadt mit über 700 Fachwerkhäusern und Heimat von Dr. Eisenbart)
- ✓ Sensoria – Haus der Düfte und Aromen in Holzminden (Europas erstes interaktives Ausstellungshaus zu Düften und Aromen)
- ✓ PS.SPEICHER in Einbeck (Europas größtes Oldtimer- & Erlebnismuseum sowie verschiedene Fahrzeugsammlungen)
- ✓ Fürstliche Hofreitschule Bückeberg (Deutschlands einzige Hofreitschule) vom Architekten und Bauhaus-Gründer Walter Gropius)
- ✓ Weserschifffahrt (idyllische Schiffsfahrten auf der Weser)

## Aktivtourismus (ausgewählte Wege & Gewässer)

- ✓ **Radwege:** Weser-Radweg (rund 520 km vom Weserbergland bis zur Nordsee und einer der beliebtesten und meistbefahrenen Radwege Deutschlands), Naturpark Solling-Vogler (Mountainbike-Region umfasst 16 Rundrouten), Emmer-Radweg
- ✓ **Wanderwege:** Weserbergland-Weg (225 km Wanderweg durch die gesamte Region), Ith-Hils-Weg (82 km langer Qualitätsrundwanderweg), Qualitätsregion Wanderbares Deutschland „Solling-Vogler-Region“ mit 16 Qualitätstouren, kurze Qualitätswege wie der Wasserbaum Weg, der Wichtelpfad, der Rundweg Finkenborn-Riepen, der Weg der Selbstzuwendung, die Drei-Burgen-Route, die Große Pyrmonter Bergrunde und die Kalenberger Route
- ✓ **Kanutouren:** Weser, Leine

## Saisonale Highlights

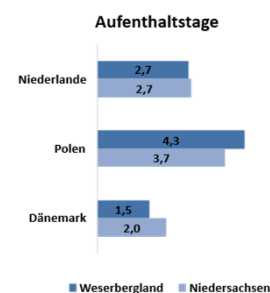
- ✓ **Frühling:** Kräuterexkursionen, Märzenbecher auf dem Schweineberg bei Hameln, Kirschblüte in der Rühler Schweiz, Mystica Hamelon (Mittelalterfest), Pflanzen Tage und British Weekend auf Rittergut Remeringhausen
- ✓ **Sommer:** Felgenfest im Wesertal, Landpartien in Bad Pyrmont und Bückeberg, Megamarsch Weserbergland (Extremwanderung), Museums-Sommernacht, Romantic Garden auf Rittergut Remeringhausen, Einbecker Oldtimertage, Doktorsee in Flammen, Lichterfest in Bodenwerder, Große Weserrunde (Radmarathon entlang der Weser), Hamelner Pflasterfest, Freilichtspiele wie das Rattenfänger-Freilicht-Spiel und Musical-Aufführungen
- ✓ **Herbst:** Herbstmarkt Hameln, Einbecker Eulenfest, Hubertus-Reitjagd in Neuhaus, Rintelner Weintage und Herbstmesse
- ✓ **Winter:** Märchen Lichter auf Rittergut Remeringhausen, Weihnachtszauber Schloss Bückeberg, Weihnachtsmarkt in Hameln, Lichterzauber in Hann. Münden

## Entwicklung der wichtigsten touristischen Kennzahlen - 2021 bis 2025

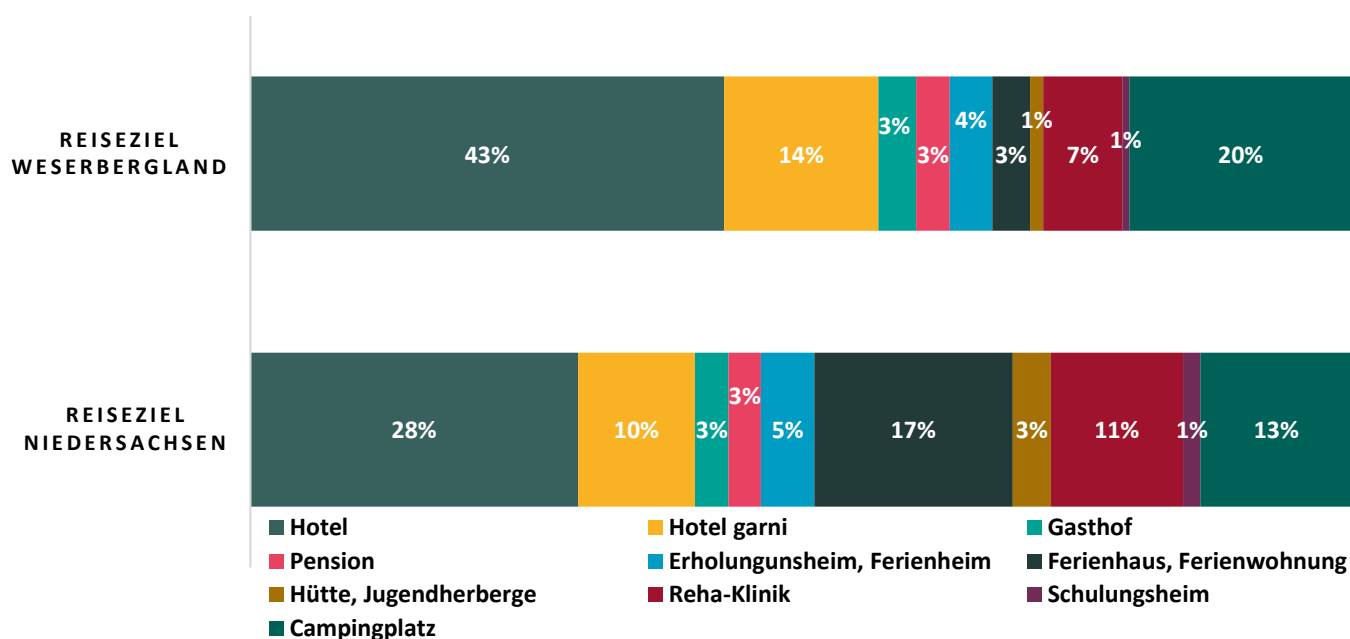
Tourismus-Entwicklung	2021	2022	2023	2024	2025	Entwicklung 2021-2025
Übernachtungen	1.824.963	2.273.135	2.598.410	2.560.965	2.534.846	+709.883
Veränderung zum Vorjahr	+12,8%	+24,6%	+14,3%	-1,4%	-1,0%	+38,9%
davon Übernachtungen aus dem Ausland	77.926	130.454	126.627	130.576	121.317	+43.391
	4,3%	5,7%	4,9%	5,1%	4,8%	+0,5%- Punkte
Ankünfte	451.588	666.422	735.904	718.392	714.213	+262.625
Veränderung zum Vorjahr	+4,0%	+47,6%	+10,4%	-2,4%	-0,6%	+58,2%
davon Ankünfte aus dem Ausland	23.726	51.151	56.845	55.309	60.849	37.123
	5,3%	7,7%	7,7%	7,7%	8,5%	+3,3%- Punkte
Aufenthaltsdauer (Ø in Nächten)	4,0	3,4	3,5	3,6	3,5	-0,5
Geöffnete Beherbergungsbetriebe	250	277	279	276	269	+19

### Tourismus ausländische Quellmärkte 2025 - Top 3

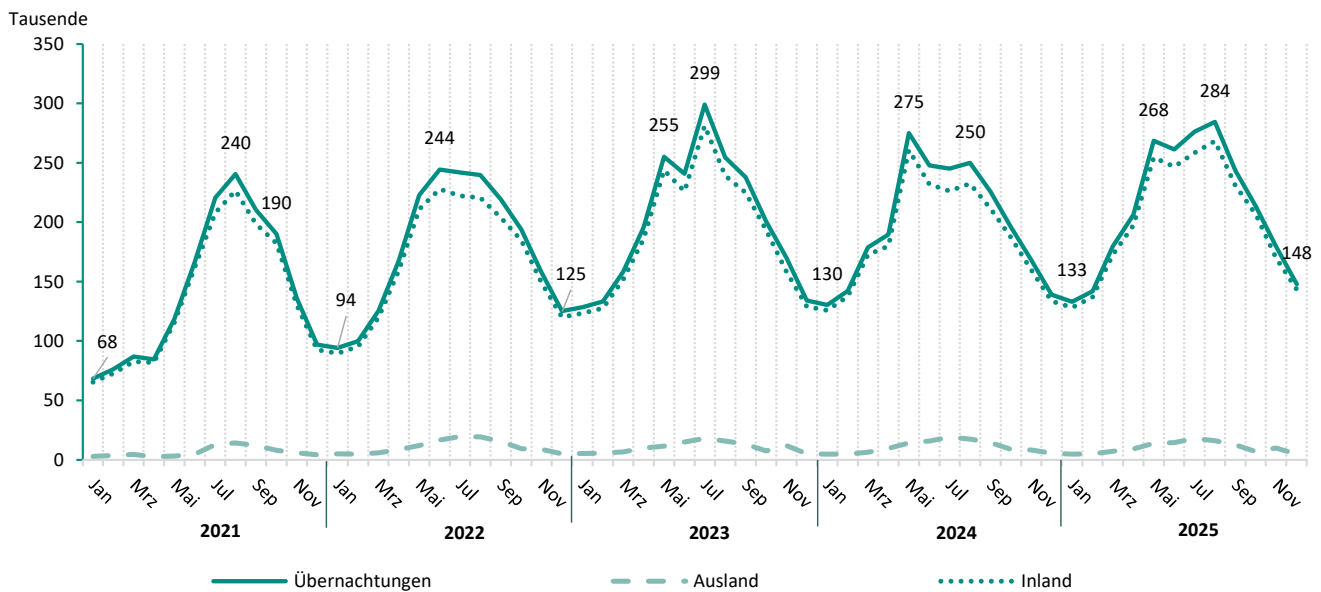
- ✓ **Niederlande** 32.022 Übernachtungen (Anteil: 26,4%)
- ✓ **Polen** 12.906 Übernachtungen (Anteil: 10,6%)
- ✓ **Dänemark** 8.030 Übernachtungen (Anteil: 6,6%)



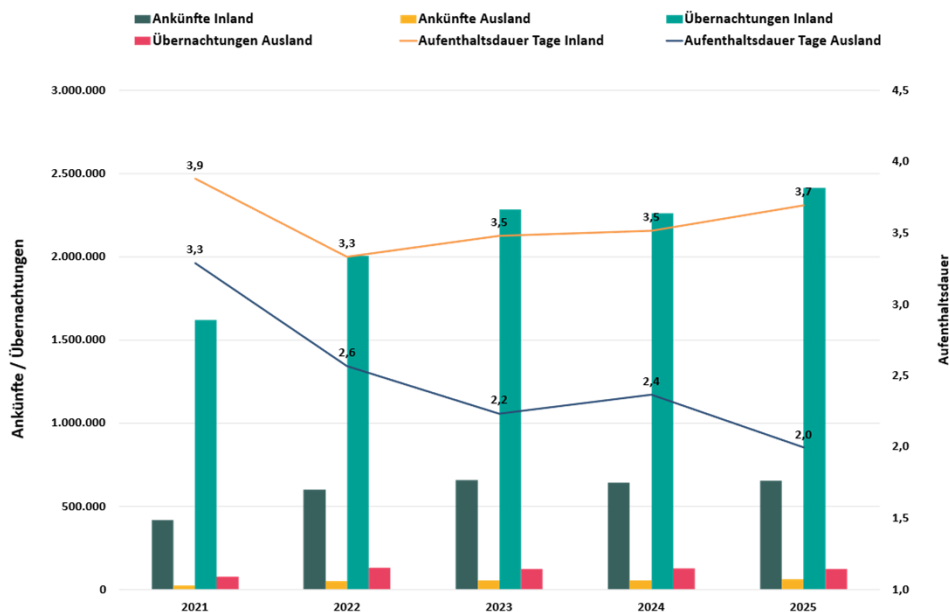
### Unterkunftsart



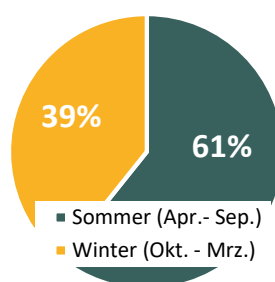
## Monatliche Entwicklung der Übernachtungen - 2021 bis 2025



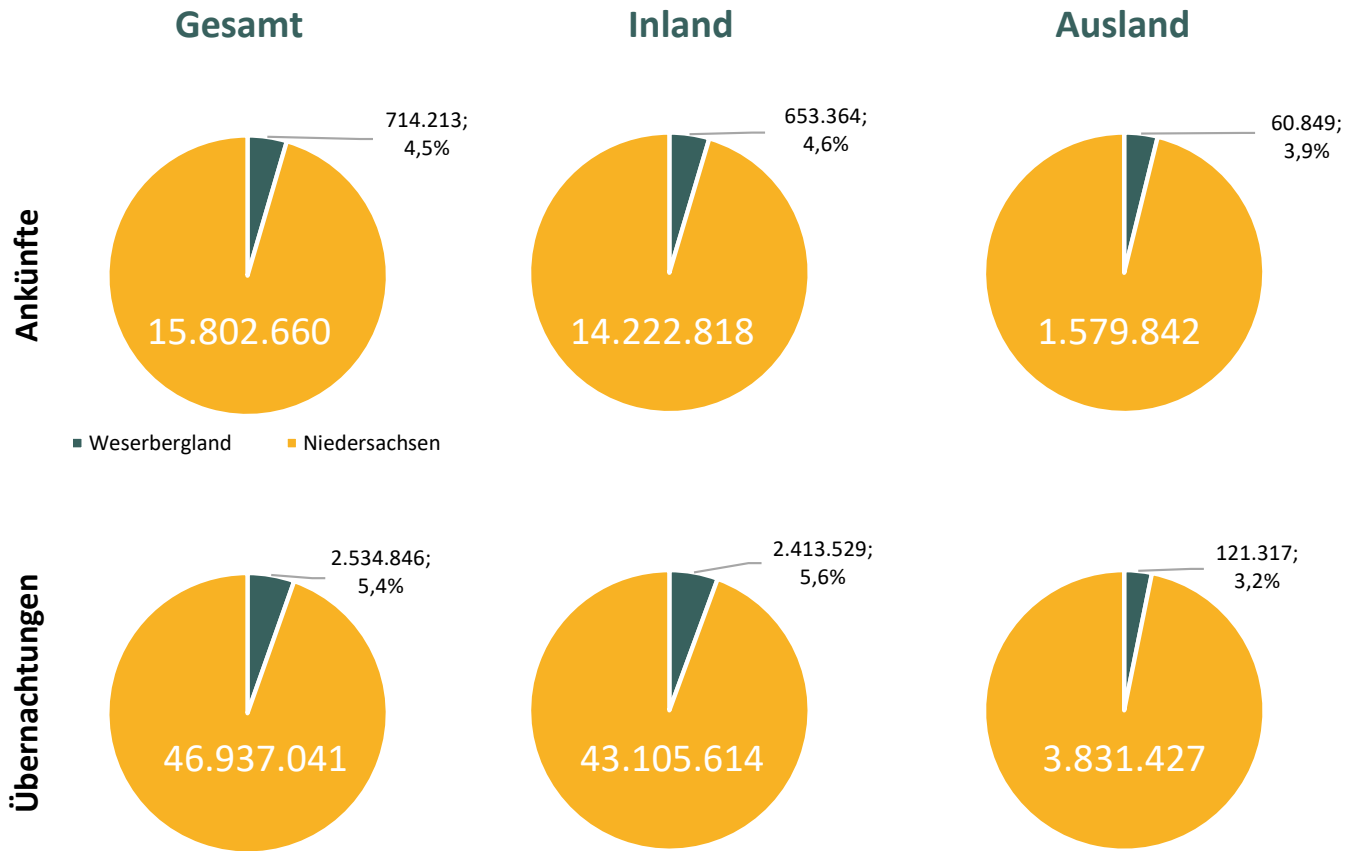
## Entwicklung der Ankünfte, Übernachtungen und Aufenthaltsdauer - 2021 bis 2025



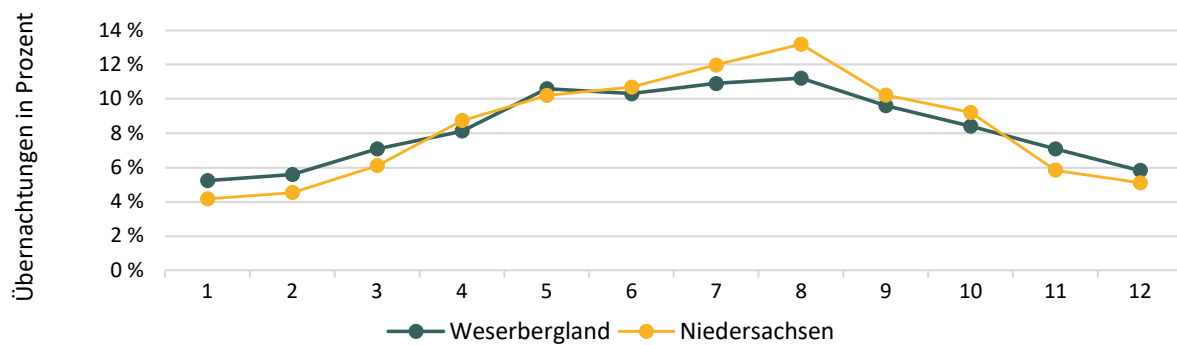
## Saisonale Verteilung der Übernachtungen 2025



## Anteil der Ankünfte und Übernachtungen am jeweiligen Gesamtaufkommen in Niedersachsen



## Saisonale Verteilung der Übernachtungen 2025 in Prozent



## Management Summary:

### 1. Nachfrage unter Vorkrisenniveau –Trend zuletzt rückläufig

Über 714.000 Gäste generierten 2025 über 2,5 Mio. Übernachtungen. Seit 2023 ist eine rückläufige Entwicklung zu beobachten, die u.a. auch an rückläufige Betriebszahlen gekoppelt ist.

### 2. Geringe Tourismusintensität im Landesvergleich

Mit 5.102 Übernachtungen je 1.000 Einwohnern liegt die Tourismusintensität deutlich unter denen anderer niedersächsischer Regionen. Außerdem zeigt sich eine hohe Abhängigkeit vom Inland und eine begrenzte Reichweite als Tourismusregion.

### 3. Auslandstourismus klein, aber stabil

Der Auslandsanteil der Übernachtungen lag 2025 bei 4,8% und im Vergleich zu den Vorjahren auf einem niedrigeren Niveau. Die wichtigsten Quellmärkte sind die Niederlande, Polen und Dänemark. Die Internationalisierung spielt eine untergeordnete, aber konstante Rolle.

### 4. Hotels & Camping prägen die Angebotsstruktur

43% aller Übernachtungen fanden 2025 in Hotels statt und lag damit deutlich über dem Landesschnitt (28,2%). Bei Camping waren es über 20%. Mit einer durchschnittlichen Aufenthaltsdauer von 3,5 Nächten zeigt sich eine Kombination aus Kurzurlauben und klassischen Erholungsaufenthalten.

### 5. Mittlere Saisonalität trotz Ganzjahrespotential

Der Saisonalitätsindex lag 2025 bei 0,14 und damit unter dem von Niedersachsen (0,2). Saisonal verteilen sich die Übernachtungen zu 61% auf die Sommersaison und zu 39% auf die Wintersaison. Damit zeigt das Weserbergland gute Voraussetzungen für einen ganzjährigen Tourismus ohne starke Lastspitzen.

Quellen: © Landesamt für Statistik Niedersachsen, [www.weserbergland-tourismus.de](http://www.weserbergland-tourismus.de)